



Republika e Kosovës  
Republika Kosova - Republic of Kosovo



Agjencia e Kosovës për Akreditim  
Agencija Kosova za Akreditaciju  
Kosovo Accreditation Agency

---

***(KOLEGJI PJETËR BUDI)***

***Doganë dhe Shpeditcion (Niveli Programor)***

***(RI / AKREDITIMIT)***

**RAPORT VETËVLERËSIMI**

***SHKURT 2025, PRISHTINË***

## TABELA E PËRMBAJTJES

TABELA E PËRMBAJTJES.....	2
<b>1. HYRJE</b> .....	<b>3</b>
1.1. Një vështrim i shkurtër i institucionit dhe programit në vlerësim .....	3
<b>2. VLERËSIMI I PROGRAMIT</b> .....	<b>6</b>
<b>2.1. Misioni, objektivat dhe administrimi</b> .....	<b>6</b>
Analiza SWOT për misionin, objektivat dhe administratën: .....	11
<b>2.2. Menaxhimi i cilësisë</b> .....	<b>12</b>
Analiza SWOT për menaxhimin e cilësisë: .....	16
<b>2.3. Stafi akademik</b> .....	<b>17</b>
Analiza SWOT për stafin akademik: .....	23
<b>2.4. Përmbajtja e procesit arsimor</b> .....	<b>24</b>
Analiza SWOT për përmbajtjen e procesit arsimor: .....	41
<b>2.5. Studentët</b> .....	<b>42</b>
Analiza SWOT për studentët: .....	46
<b>2.6. Hulumtimi</b> .....	<b>47</b>
Analiza SWOT për hulumtim: .....	50
<b>2.7. Infrastruktura dhe burimet</b> .....	<b>51</b>
Analiza SWOT për infrastrukturën dhe burimet: .....	56
<b>3. ZHVILLIMET NË KOHËT E FUNDIT TË REGJISTRUARA QË NGA VLERËSIMI I MËPARSHËM (nëse ka)</b> .....	<b>57</b>
<b>4. LISTA E SHTOJCAVE (nëse ka)</b> .....	<b>62</b>

## 1. HYRJE

### 1.1. Një vështrim i shkurtër i institucionit dhe programit në vlerësim

Jepni një përshkrim të shkurtër të:

- *Institucioni i arsimit të lartë, misioni dhe objektivat e tij, programet e studimit që ofron;*
- *Udhëheqja institucionale, strukturat e menaxhimit dhe marrëveshjet e administratës dhe personelit;*
- *Studentët e tij, prejardhja e tyre socio-ekonomike dhe informatat përkatëse kontekstuale rreth fushës në të cilën vepron institucioni;*
- *Mësimdhënia, mësimi dhe kurrikula.*

Bartësi Privat i Arsimit të Lartë, Kolegji “Pjetër Budi” është themeluar me vendim të Bordit Drejtues me datën 15.04.2005, Ligjit për Arsimin e Lartë 2003/14 të datës 12.05.2003 dhe vendimit për licencim të Ministrisë së Arsimit, Shkencës dhe Teknologjisë (këtu e tutje MASHT) vendimi nr. 494/02-1 të datës 10.04.2006 për organizimin e studimeve Baçelor, i ndryshuar me vendimin për ri-licencim nga MASHT 586/02-1 të datës 09.05.2007, emërtimi i institucionit është ndryshuar nga Bartësi Privat i Arsimit të Lartë Instituti për Studime “Pjetër Budi” – Prishtinë në Universiteti i Shkencave Aplikative “Pjetër Budi” Instituti për Studime në Prishtinë për organizimin e studimeve Baçelor dhe Master. Ky emërtim është ndryshuar me vendimin për rilicencim nga MASHT vendimi nr. 2/3583 datë 07.10.2013, nga Bartësi Privat i Arsimit të Lartë Universiteti i Shkencave Aplikative “Pjetër Budi” Instituti për Studime në Prishtinë në Kolegji “Pjetër Budi” në Prishtinë.

Qëllimi i Kolegjit “Pjetër Budi”, është të stimulojmë studentët tanë për dije, mësim dhe hulumtim si dhe për një qasje të pavarur dhe një aspiratë për të arritur suksese brenda dhe jashtë Kolegjit.

#### **Ndërtimi i një sistemi funksional të sigurimit të cilësisë është ndër 5 objektivat e përfshira në Strategji:**

1. Studimi i programeve bashkë kohorë dhe të krahasueshëm me institucionet e tjera në rajon dhe përtej të cilat u përgjigjen nevojave të tregut të punës;
2. Puna kërkimore shkencore bëhet pjesë integrale e aktiviteteve të përditshme në Kolegjin Pjetër Budi me qëllim zhvillimin e kapaciteteve shkencore dhe kërkimore dhe avancimin e programeve të studimit;
3. Zhvillimi dhe angazhimi i stafit cilësor për nevojat e Kolegjit Pjetër Budi;
4. Vendosja dhe avancimi i bashkëpunimit lokal dhe ndërkombëtar me qëllim arritjen e interesave të përbashkëta;
5. Ndërtimi i një sistemi funksional për sigurimin e cilësisë.

#### **Kolegji Pjetër Budi aplikon për ri-akreditim me këtë program:**

- Doganë dhe Shpedicion, Niveli Bachelor (BA):

#### **Vlerësimet e deritashme**

Kolegji Pjetër Budi u themelua në vitin 2005 me vendim të Bordit drejtues, u licencua me vendimin e MASHT - it të vitit 2006, mirëpo akreditimi institucional dhe ai akademik nga viti 2009 është bartur në kompetencat e Agjencionit për Akreditim të Kosovës. Kështu që, tabela mëposhtë përfshin vetëm vendimet e AKA-së për akreditimin institucional dhe atë të programeve.

**Tabela 1: Vendimet e akreditimit të programeve studimore**

Numri i vendimit	Data e vendimit	Programet e Akredituara	Lloji vendimit	Periudha e akreditimit	Viti akademik
Nr. 183/09	24.07.2009	Doganë dhe Shpedicion, BA Menaxhimi i Turizmit dhe Hotelerisë, BA	A	1 vit	2009 - 2010
Nr. 469/10	19.07.2010	Doganë dhe Shpedicion, BA Menaxhimi i Turizmit dhe Hotelerisë, BA	R	3 vite	2010 - 2013
		Administrim Biznesi, BA me specializimet: Kontroll Financiar, Menaxhimi i Marketingut) Sigurime, BA Doganë dhe Shpedicion, MA	A	1 vit	2010 - 2011
Nr. 304/2011	13.07.2011	Administrim Biznesi, BA (me specializimet: Banka dhe Kontroll Financiar, Administratë Publike, Menaxhimi i Marketingut, Menaxhim i Resurseve Njerëzore) Sigurime, BA Doganë dhe Shpedicion, MA	R	3 vite	2011 - 2014
Nr. 457/12	09.07.2012	Menaxhment 2 ( MA) / me specializimet: Menaxhim i Turizmit dhe Hotelerisë; Menaxhim i Sigurimeve	A	1 vit	2012 - 2013

Nr. 510/13	08.07.2013	Doganë dhe Shpedicion, BA Menaxhim në Turizëm dhe Hoteleri, BA Menaxhment 3, MA – ( me specializimet në Sigurime; Turizëm dhe Hoteleri)	R	3 vite	2013 - 2016
Nr.561/14	04.07.2014	Administrim Biznesi 4/ BA Sigurime / BA Doganë dhe Shpedicion / MA	R	3 vite	2014 - 2017
Nr.561/14	04.07.2014	Juridik / LLB1	A	3 vite	2014 - 2017
Nr.646/16	15.07.2016	Doganë dhe Shpedicion BA	R	5 vite	2016 - 2022
	15.07.2016	Menaxhment MA (me specializimet Menaxhment, Menaxhim i Turizmit dhe Hotelerisë, Menaxhim i Sigurimeve dhe Menaxhment i përgjithshëm)	R	5 vite	2016 - 2022
Ref. 956/22	18.07.2022	Doganë dhe Shpedicion (BA), Menaxhment (MA), me specializim: Menaxhimi i Turizmit dhe Hotelerisë	R	3 vite	2022 - 2025

**Tabela 2: Vendimet e akreditimit Institucionale**

Nr. i vendimit	Data	Emri zyrtar i institucionit të akredituar	Periudha kohore e akreditimit	Institucioni që kreu akreditimin
Vendimi Nr. 183/09	24.07.2009	"PJETËR BUDI" Institut	01.10.2009 30.09.2010	AKA
Vendimi Nr. 469/10	19.07.2010	"PJETËR BUDI" Kolegj	01.10.2010 30.09.2013	AKA
Vendimi Nr. 510/13	08.07.2013	"PJETËR BUDI" Kolegj	01.10.2013 30.09.2016	AKA
Vendimi Nr. 646/16	15.07.2016	"PJETËR BUDI" Kolegj	01.10.2016 30.09.2019	AKA
Vendimi Nr. 976/20D	21.07.2020	"PJETËR BUDI" Kolegj	Nuk akreditohet	AKA
Ref. 2804/21	19.07.2021	Kolegji "PJETËR BUDI"	01.10.2021 30.09.2024	AKA
Ref. 877/24	10.05.2024	Kolegji "PJETËR BUDI"	01.10.2024 30.09.2027	AKA

## 2. VLERËSIMI I PROGRAMIT

### 2.1. Misioni, objektivat dhe administrata

(Ju lutemi jepni vetëvlerësimin e performancës tuaj ndaj secilit prej standardeve dhe treguesve të performancës të përfshira në këtë fushë të përgjithshme, siç përcaktohet në manualin e Akreditimit të AKA-së.)

**Tabela 3: Programi i studimit për të cilin aplikojmë për Ri-akreditim**

EMRI I INSTITUCIONIT:	KOLEGJI "PJETER BUDI"
<b>Programi Studimor</b>	<b>Doganë dhe Shpedicion Bachelor (BA)</b>
Personi përgjegjës për programin e studimit:	Sabri Klaiqi
Akreditim/Riakreditim:	Riakreditim
Niveli i kualifikimit sipas KKK:	Niveli i VI-të
Grada akademike apo emërtimi i gradës në diplomë:	Bachelor i Arteve i Doganës dhe Shpedicionit
ECTS:	180
Fusha e studimit sipas ESAC:	14 - 14. 3
Forma e studimeve:	Të rregull
Kohëzgjatja minimale e studimeve:	3 vite
Numri i vendeve për studim:	100 studentë të rregullt
Stafi i përhershëm shkencor për programin e studimit (së paku 3 PhD):	1. Sabri Klaiqi 2. Selbije Memeti / Karemani 3. Hana Gashi / Ahmeti

**Standard 1.1** Programi i studimit është në linjë me misionin e institucionit të arsimit të lartë dhe qëllimet strategjike, nevojat e shoqërisë dhe është në dispozicion për publikun. (ESG 1.1)

Kolegji “Pjetër Budi” – Prishtinë është i vetmi institucion i Arsimit të Lartë në vend i cili ofron program studimor për Doganë dhe Shpedicion. Programi Studimor Doganë dhe Shpedicion BA i përgjigjet në mënyrë optimale nevojave të tregut vendor dhe rajonal për kuadro të kualifikuara në profile specifike. Ky program synon që përgadis kuadro me shkathtësi dhe njohuri të cilat janë të kërkuara nga tregu i punës për profilin e përcaktuar.

Misioni i programit është në përputhje të plotë me misionin e Kolegjit PJETËR BUDI që është: *“Përgatitja e burimet njerëzore në mënyrë adekuate me profile specifike shkencore dhe profesionale në përputhje me nevojat lokale, rajonale dhe ndërkombëtare të tregut të punës, të cilët do të kontribuojnë në zhvillimin e qëndrueshëm ekonomik dhe shoqëror të Kosovës dhe më gjerë”*. Kolegji “Pjetër Budi” ka një përmbajtja dhe struktur të programit të studimit që është në linjë me misionin dhe objektivat strategjike të cilat janë të detajuara në Planin strategjik 2024-2028.

### **Treguesit:**

**1.1.1** *Përmbajtja dhe struktura e programit të studimit janë në linjë me misionin dhe objektivat strategjike të institucionit/njesisë akademike dhe janë në dispozicion të publikut.*

- Përmbajtja dhe struktura e programit të studimit është në përputhje me misionin dhe objektivat strategjike të institucionit, duke siguruar që programi të adresojë vizionin dhe qëllimet afatgjata të tij. Këto informacione janë publike dhe transparente, të publikuara në faqen zyrtare, broshura, dhe dokumente të tjera të institucionit.

**1.1.2** *Programi i studimit njih specifikat e pozicionit të IAL-së në zonën e synuar gjeografike dhe/ose hulumtuese.*

- Njohja e specifikave gjeografike dhe hulumtuese e programit ka marrë parasysh karakteristikat dhe nevojat specifike të zonës ku operon institucioni, qoftë përmes hulumtimeve rajonale apo analizës së tregut, Përshtatja e programit me kërkesat e zonës gjeografike synon të kontribuojë në zhvillimin e komunitetit lokal dhe rajonal.

**1.1.3** *Rezultatet e synuara e të nxëniet të programit të studimit janë në përputhje me misionin dhe qëllimet strategjike të institucionit/njesisë akademike dhe janë në dispozicion të publikut.*

- Rezultatet e synuara të të nxëniet, janë të qarta, të matshme, dhe në përputhje me misionin e institucionit, Këto përfshijnë aftësi teknike, të menduarit kritik, etikën profesionale, dhe përgatitjen për integrimin në tregun e punës, ku janë publike dhe të kuptueshme për studentët potencialë dhe palët e interesuara.

**1.1.4** *Ofrimi i programit të studimit mbështetet nga një analizë nevojash e kryer nga institucioni i arsimit të lartë/njësia akademike e institucionit të arsimit të lartë (perspektivat e punësimit, kërkesa për programin nga studentët potencialë, etj.).*

- Analiza e nevojave për ofrimin e programit, është bazuar në një analizë të mirëfilltë të nevojave, duke përfshirë: Perspektivat e punësimit, Vlerësimi i kërkesës për profesionet që mbulon programi. Kërkesa nga studentët: Interesi i studentëve potencialë për programin dhe rëndësia e tij për zhvillimin e karrierës së tyre, Një analizë e tillë siguron që programi është i orientuar drejt qëndrueshmërisë dhe kërkesave aktuale.

**1.1.5** *Programi i studimit justifikohet nga institucioni i arsimit të lartë nëpërmjet një argumentimi racional të numrit optimal të studentëve të cilët ai synon t'i regjimstrojë.*

- Justifikimi i numrit të studentëve bëhet me një argumentim racional për numrin optimal të studentëve që planifikon të regjistrojë, ky numër është i bazuar në: Kapacitetet infrastrukturore dhe akademike, Raportin mësimdhënës-student për të garantuar cilësi të mësimdhënies, bazuar në kërkesat e tregut të punës dhe projeksionet për punësim.

#### **1.1.6 Mjediset dhe pajisjet e dedikuara për zbatimin e programit të studimit**

- Mjediset dhe pajisjet për zbatimin e programit, Institucioni ka mjedise dhe pajisje të përshtatshme për zbatimin e programit, duke përfshirë: Sallat e mësimit dhe sallat e IT-së, Bibliotekën, Pajisje teknologjike dhe akses në platforma mësimore online Google meet. Të gjitha këto janë të dizajnuara për të mbështetur një përvojë mësimore cilësore dhe për të plotësuar nevojat e studentëve. Këta janë treguesit thelbësorë për të siguruar cilësinë e arsimit dhe për të përmbushur pritshmëritë e palëve të interesuara, përfshirë studentët, tregun e punës, dhe komunitetin akademik.

**Standard 1.2** Programi i studimit i nënshtrohet politikave dhe procedurave për integritetin dhe lirinë akademike të cilat parandalojnë të gjitha llojet e sjelljeve jo etike. Dokumentet janë në dispozicion të publikut, dhe stafi dhe studentët janë të informuar për to. (ESG 1.1)

#### **Treguesit:**

**1.2.1** Programi i studimit i nënshtrohet procedurave të shkruara dhe mekanizmave për të adresuar plagjiaturën, pandershmërinë akademike dhe format dhe llojet e tjera të diskriminimit. (për shembull, Kodi i Etikës, Komiteti i Etikës, Ombudspersoni i Studentëve, softueri i duhur).

- Kolegji Pjetër Budi kishte Platformën Akademia, systemin antiplagjiaturë në gjuhën shqipe, për të identifikuar plagjiaturën në temat e masterit, temat e diplomës bachelor, punimet seminarike dhe detyrat e ndryshme të studentëve me afat të caktuar e cila tanimë ka skaduar. Por kjo çështje është rregulluar me Kodin e Etikës së Kolegjit Pjetër Budi e cila është publike për të gjithë. Respektimi i integritetit dhe lirisë akademike të stafit akademik në një kolegji si "Pjetër Budi" varet nga mënyra se si janë krijuar dhe zbatohen politikat dhe procedurat në praktikë. Bazuar në përshkrimin e vendit të punës, kolegji është i vetëdijshëm për rëndësinë e këtyre parimeve, këto respektohen përmes: Lirisë në hulumtim dhe mësimdhënie, Mbrojtja nga censura, Politika të qarta për konfliktet e interesit, Angazhimi në zhvillimin profesional, Mbështetje për lirinë e mendimit.

**1.2.2** Ka të dhëna se programi i studimit zbaton procedurat të cilat përcaktojnë posaçërisht se çfarë ndodh me rezultatet e softuerit kundër plagjiaturës dhe procesin e saktë të cilin duhet ta ndjekin studentët, stafi akademik dhe personeli administrativ.

- Institucioni ka pasur një platformë të tillë po momentalisht ka skaduar afati i kontratës, tani jemi në kontakte të vazhdueshme me ofrues të tillë për një Platformë të re kundër plagjiaturës, por gjithsesi stafi i KPБ, për momentin i përdorin disa Platforma të ndryshme **Online** për ti verifikuar/kontrolluar punimet e tilla.

**1.2.3** Ka standarde etike në funksion të cilat rregullojnë mësimdhënien dhe hulumtimet e programit të studimit dhe të gjithë studentët, ligjëruesit dhe palët e tjera të interesuara janë të njoftuar për to (për shembull, procesverbali i mbledhjes së Komisionit të Etikës, IAL informon studentët përmes pakove studentore, doracakëve të studentëve, të dhënave statistikore në lidhje me përdorimin e softuerit kundër plagjiaturës, programet mësimore që përmbajnë informacione rreth standardeve etike).

- Po Kolegji "Pjetër Budi" ka standardet etike të një institucioni arsimor që pasqyrojnë përkushtimin e tij ndaj transparencës, integritetit, dhe respektimit të vlerave akademike. Për

të rregulluar mësimdhënien dhe hulumtimet ekzistojnë procesverbale të mbledhjeve të Komisionit të Etikës dhe të gjitha këto dëshmi janë të qasshme me kërkesë të veçantë.

*1.2.4 Mekanizmat për monitorimin e çfarëdo sjelljeje të mundshme jo etike të studentëve, ligjëruesve dhe palëve të tjera të interesuara të përfshira në programin e studimit janë efektive, zbatohen rregullisht dhe shpërndahen tek të gjitha grupet relevante (shembull ose dëshmi se si institucioni i arsimit të lartë zgjidh rastin e sjelljes jo etike ose të konfliktit, vendimet anonime të Komisionit të Etikës për rastet e caktuara).*

- Kolegji PB ka mekanizma dhe mënyrat e monitorimit për sjellje jo etike për të gjithë të punësuarit e kolegjit, me sjelljen etike në hulumtim dhe mësimdhënie janë të rregulluara me Kodin Etik të Kolegjit Pjetër Budi (Shtojca 1 – Kodi Etik) si dhe Rregullore për përgjegjshmërinë dicitplinore (Shtojca 2). Ndërsa përsa i përket vlerësimit të aktiviteteve akademike dhe administrative, janë të përfshira me Rregulloren për sigurimin e brendshëm të cilësisë (Shtojca 3) dhe Rregullore për organizimin e provimeve dhe vlersimin e studentëve (Shtojca 4).

**Standard 1.3** Informacioni përkatës mblidhet, analizohet dhe përdoret për të siguruar menaxhimin efektiv të programit të studimit dhe aktiviteteve të tjera përkatëse dhe një informacion i tillë është në dispozicion publik. (ESG 1.7)

**Treguesit:**

*1.3.1 Sistemi i menaxhimit të informacionit përfshin informacione përkatëse, të përditësuara dhe të besueshme. Për më tutje, plane konkrete veprimi janë në funksion për të monitoruar zbatimin e programit të studimit.*

*1.3.2 Normat etike dhe politikat e qeverisë në lidhje me mbrojtjen e të dhënave dhe privatësinë e studentëve merren parasysh për realizimin e programit të studimit.*

- Po edhe kolegji Pjetër Budi i ka dhe i zbaton të gjitha normat etike dhe politikat e qeverisë, respektivisht të Ministrisë së Arsimit dhe Agjencisë së Kosovës për Akreditim, duke e respektuar në plotëni privatësinë studentëve.

*1.3.3 Studentët dhe stafi i programit të studimit janë të përfshirë në ofrimin dhe analizimin e informacioneve dhe planifikimin e aktiviteteve pasuese.*

- Kolegji “Pjetër Budi”, me të gjitha rregulloret, udhëzimet apo aktet tjera administrative i përfshinë edhe studentët edhe stafin akademik në planifikimin e aktiviteteve të kolegjit.

**Standard 1.4** Ofrimi i programit të studimit mbështetet nga një mbështetje e përshtatshme dhe e mjaftueshme administrative për të arritur qëllimet e tij në mësimdhënie, të nxënit, hulumtimit shkencor dhe shërbimin ndaj komunitetit. (ESG 1.6)

**Treguesit:**

*1.4.1 Të gjitha aktivitetet dhe operacionet e programit të studimit i nënshtrohen një procesi politikash dhe rishikimi që siguron staf adekuat dhe efikas administrativ dhe mbështetje buxhetore.*

- Kolegji Pjetër Budi i ka politikat dhe procedurat akademik që vlerësohet nëse programet e studimit janë në përputhje me standardet e përcaktuara nga Agjencia e Kosovës për Akreditim (AKA) dhe nëse zbatohen politika të qarta për menaxhimin akademik. Institucioni ka burime njerëzore, ku sigurojë një staf të mjaftueshëm si administrative e poashtu edhe akademik mirë të kualifikuar që mbështet programet e studimit. Mbështetja financiare dhe buxhetore përfshin një vlerësim të qëndrueshmërisë financiare të

institucionit. Kolegji ka burime të mjaftueshme financiare që garantojnë qëndrueshmëri në afat të shkurtër dhe afatgjatë. Kjo është e specifikuar sakt në Planin Buxhetor 2024-2028

**Tabela 1:** Pasqyra e shpenzimeve dhe të hyrave në Kolegjin “Pjetër Budi”, bazuar në vite

Viti Akademik	Të hyrat	Shpenzimet	Fitimi Neto 4 = 2 – 3
1	2	3	4
2025	29,295	24,375	4,920
2026 (Planifikuar)	168,795	147,625	21,170
2027 (Planifikuar)	308,295	276,650	31,645
2028 (Planifikuar)	418,500	341,650	76,850
2029 (Planifikuar)	418,500	341,650	76,850
<b>Gjithsej:</b>	<b>1,343,385</b>	<b>1,131,950</b>	<b>211,435</b>

**1.4.2 Programi i studimit ka një administratë të mjaftueshme për të mbështetur nevojat e mësimdhënies dhe të nxëniet të studentëve dhe stafit akademik.**

- Kolegji ka të zhvilluara rregulloret dhe udhëzime për të gjitha nivelet akademike dhe administrative, ku janë të përcaktuara qartë procedurat që duhet ndjekur për rastet përkatëse. Këto dokumente janë transparente dhe të qasshme nga studentët dhe stafi në web-faqe të Kolegjit: <https://pjeterbudi-edu.com/dokumentet/>.

**1.4.3 Stafi administrativ i angazhuar në ofrimin e programit të studimit i nënshtrohet një plani të zhvillimit profesional.**

- Stafi administrativ periodikisht i nënshtrohet planit të zhvillimit që është i paraparë në Planin e Strategjisë 2024-2028 (shtojca 5) dhe Planin e Veprimit të Sigurimit të Cilësisë 2024-2028, (shtojca 6).

**1.4.4 Menaxhmenti i IAL-së dëshmon se stafi administrativ është i përfshirë në mënyrë strukturore në programet e zhvillimit profesional (për shembull, trajnimi gjuhësor, etj.)**

- Po, me që Kolegji Pjetër Budi ka krijuar një traditë dhe përvojë mbi 17 vjeçare në ofrimin e programit Doganë dhe Shpedicion dhe dëshmon se stafi administrativ kanë një përvojë dhe zhvillim profesional maksimal.

**Standardi 1.5** Rekomandimet për përmirësimin e cilësisë së programit të studimit nga procedurat e mëparshme të sigurimit të brendshëm dhe të jashtëm të cilësisë janë zbatuar. (ESG 1.10)

### Treguesi:

**1.5.1** Rekomandimet për përmirësimin e programit të studimit janë analizuar dhe aktivitete dhe veprime janë ndërmarrë në bazë të proceseve të mëparshme të sigurimit të brendshëm dhe të jashtëm të cilësisë (për shembull, planet e veprimit dhe raportet mbi zbatimin e bazuar në rekomandimet e paneleve të ekspertëve, shembuj të rezultateve të arritura bazuar në rekomandimet nga procedurat e mëparshme të sigurimit të brendshëm dhe të jashtëm të cilësisë).

- Me qëllim të sigurimit të një procesi koherent të zhvillimit të kurrikulës, Kolegji ka të zhvilluara procedura, udhezues dhe rregullore të cilat janë zhvilluar nga Zyra për Zhvillim Akademik, ECTS, Sigurimi i Cilësisë dhe R&D bazuar në përvojat dhe praktikat më të mira të Kolegjit. Rishikimi i programeve të studimit bëhet në baza të rregullta periodike vjetore. Përveç kësaj, Zyra për Zhvillim Akademik, ECTS, Sigurimi i Cilësisë dhe R&D organizon seanca informuese për të gjithë profesorët dhe u shpërndanë atyre materiale që përmbajnë udhëzime për menaxhimin e procesit. Këto udhëzime përcaktojnë formatet e dokumenteve themelore të tilla si: struktura e programit të studimit, plani mësimor, planprogrami etj. Kolegji Pjetër Budi ka bërë rishikim të programit në vitin 2023, mbështetur në rekomandimet e mëhershme të ekspertëve të Agjencisë së Akreditimit të Kosovës, kolegji ka dorëzuar një Plan Veprimi konkret në vitin 2024, me rastin e riakreditimit institucional 2024-2027, (Shtojca 7).
- Një shembull i punës drejtë ndërlidhjes së programeve ka qenë rishikimi i kurrikulës në vitin 2023 bazuar në nevojat e tregut të punës dhe ndërlidhja me hulumtim, që është financuar nga Ambasada Amerikane në Prishtinë përmes programit “University Support Programme”.

### **Analiza SWOT për misionin, objektivat dhe administratën:**

*(ju lutemi shënoni perspektivën tuaj mbi pikat e forta, dobësitë, mundësitë dhe sfidat në lidhje me operacionet institucionale. Këto mund t'i referohen faktorëve të brendshëm dhe të jashtëm që ndikojnë performancën institucionale kundrejt standardeve dhe treguesve të performancës të përfshira në këtë fushë të përgjithshme, siç përcaktohet në manualin e Akreditimit të AKA-së).*

#### **A. Pikat e forta**

- Programi studimeve është në përputhje me kërkesat e tregut të punës dhe i vetmi që ofrohet në vend;
- Programi është i ndërtuar në atë mënyrë që të jetë i përqëndruar te studenti dhe i fokusuar në kompetencë;
- Inkurajimi i njohjes së teorisë dhe praktikave në fushën e Doganës dhe Shpëdicionit;
- Sistemi antiplagjiat në gjuhën shqipe – Academia (ka skaduar, por jemi në negociata me ofruesit tjerë të këtyre Platformave);
- Trupat Këshilldhënës, kontributi nga industria në dizajnimin dhe avacimin e programit të studimit.

#### **B. Dobësitë**

- Burime të kufizuara për zhvillimin e kolegjit dhe stafit.

#### **C. Mundësitë**

- Përdormi i teknologjisë më të avancuar nëpër klasa;
- Rritja e bashkëpunimit me sektorin publik dhe privat për të identifikuar njohuritë që studentët duhet t'i posedojnë në punë;
- Përfshirja e studenteve në zgjidhjen e problemeve konkrete të bizneset përmes projekteve dhe praktikave të punës.

#### **D. Sfidat**

- Konkurrenca vendore dhe rajonale;
- Orientimi i të rinjve drejt tregut evropian të punës.

## 2.2. Menaxhimi i cilësisë

*(Ju lutemi jepni vetëvlerësimin e performancës tuaj ndaj secilit prej standardeve dhe treguesve të performancës të përfshira në këtë fushë të përgjithshme, siç përcaktohet në manualin e Akreditimit të AKA-së.)*

**Standardi 2.1** Realizimi i programit të studimit i nënshtrohet një sistemi të brendshëm dhe funksional të sigurimit të cilësisë, në të cilin përfshihen të gjithë aktorët relevant. (ESG 1.1)

### Treguesit:

**2.1.1** IAL ka vendosur një sistem të sigurimit të brendshëm të cilësisë në përputhje me rregulloret kombëtare, ESG-të dhe standardet e tjera ndërkombëtare.

- Proceset e sigurimit të cilësisë sigurojnë që standardet e kërkuara janë përmbushur dhe ka përmirësim të vazhdueshëm të performancës. Të dhënat e vlerësimit përdoren për planifikimin vjetor dhe strategjik të Kolegjit dhe prioritizimin e aktiviteteve të zhvillimit. Të dhënat e siguruar nga Zyra për Zhvillim Akademik, ECTS, Sigurimi i Cilësisë dhe R&D brenda Kolegjit ndihmojnë për të identifikuar ndryshimet që do të ndërmerren nga koordinatori i programit të studimit ose menaxhmenti i Kolegjit për të adresuar çështje me intere

**2.1.2** Ka një politikë të sigurimit të cilësisë e cila mbulon të gjitha aspektet që lidhen me ofrimin e programit të studimit e cila është në dispozicion të publikut.

- Kolegji ka themeluar Komisionin Qendror për Menaxhimin dhe Sigurimin e Cilësisë të përbërë nga anëtarë nga përfaqësimi i nivelit menaxherial, stafit akademik, administrativ dhe studentët. Procesi i sigurimit të cilësisë dhe vetëvlerësimit zbatohet në vlerësimin e rregullt dhe të jashtëzakonshëm. Komisioni përgatit planin për zbatimin e të gjitha aspekteve të vlerësimit, duke pasur parasysh që fusha e hulumtimit, paraqet dhe planifikon të punojë dhe të raportojë në nivelin e menaxherial, me një propozim konkret për të marrë masa parandaluese, nëse kjo është e nevojshme.

**2.1.3** Procedurat e sigurimit të brendshëm të cilësisë për programin e studimit përcaktohen nga rregulloret e brendshme të IAL-së (për shembull, rregullorja e sigurimit të cilësisë, udhëzuesi për sigurimin e cilësisë, etj.).

- Kolegji "Pjetër Budi" rregullisht mirëmban dhe rishikon strukturën e brendshme të cilësisë për t'u siguruar që i përshtatet qëllimit përmes Bordit të Kolegjit, Menaxhimit të Institucionit, Komisionit për Sigurimin dhe Menaxhimin të Cilësisë, Zyrës për Sigurimin e Cilësisë, Zhvillimit Akademik, ECTS dhe Kërkimit dhe Koordinatorit të Zhvillimit dhe Cilësisë si dhe përfshirja e përfaqësuesit të studentëve në procesin e Sigurimit të Cilësisë.

**2.1.4** Programi i studimit mbështetet nga koordinatorët e sigurimit të cilësisë së institucionit/njesisë akademike, të cilët nuk kanë detyrime të mësimdhënies dhe janë përgjegjës për monitorimin e programit të studimit.

- Kolegjit Pjetër Budi ka të angazhuar edhe koordinatoren për cilësi dhe grupin e saj vlerësues, por me që tani kemi vetëm një program, ajo është e angazhuar edhe në mësimdhënie, kurse mështetësitë e saj jo.

**2.1.5** Politikat dhe proceset e sistemit të sigurimit të brendshëm të cilësisë formojnë një cikël për përmirësim të vazhdueshëm (PDCA).

Kolegji realizon vlerësimet të niveleve të ndryshme përmes formave të ndryshme të zhvilluara në Rregulloren për Sigurimin e Cilësisë siç janë: (Shtojca 8):

- ✓ Vlerësimi i studenti – Administratën;
- ✓ Vlerësimi Studenti – Mësimdhënësin;
- ✓ Vlerësimi Udhëheqësit e programit – Mësimdhënësit;
- ✓ Peer to Peer / Kolegu kolegun
- ✓ Vlerësimi nga Alumni;
- ✓ Vlerësimi i punëdhënësit.

**2.1.6** Ekziston një plan adekuat monitorimi për zbatimin e procedurave të sigurimit të cilësisë për programin e studimit dhe të gjithë aktorët janë të përfshirë në rishikimin e vazhdueshëm të tij.

- Proceset e sigurimit të cilësisë sigurojnë që standardet e kërkuara janë përmbushur dhe ka përmirësim të vazhdueshëm të performancës. Të dhënat e vlerësimit përdoren për planifikimin vjetor dhe strategjik të Kolegjit dhe prioritizimin e aktiviteteve të zhvillimit. Të dhënat e siguruar nga Zyra për Zhvillim Akademik, ECTS, Sigurimi i Cilësisë dhe R&D brenda Kolegjit ndihmojnë për të identifikuar ndryshimet që do të ndërmerren nga koordinatori i programit të studimit ose menaxhmenti i Kolegjit për të adresuar çështje me interes. Procesi i sigurimit të cilësisë dhe vetëvlerësimit zbatohet në vlerësimin e rregullt dhe të jashtëzakonshëm. Komisioni përgatit planin për zbatimin e të gjitha aspekteve të vlerësimit, duke pasur parasysh që fusha e hulumtimit, paraqet dhe planifikon të punojë dhe të raportojë në nivelin e menaxherial, me një propozim konkret për të marrë masa parandaluese, nëse kjo është e nevojshme.

**Standard 2.2** Programi i studimi i nënshtrohet një procesi të dizajnit dhe miratimit të vendosur nga IAL-ja (ESG 1.2)

### **Treguesit:**

**2.2.1** Zhvillimi i programit të studimit është në linjë me misionin dhe qëllimet strategjike të institucionit/njesisë akademike.

- Kolegji Pjetër Budi ka një Plan Strategjik 2024-2028, ku është në linjë të plotë me misionin dhe qëllimet strategjike të programit në zhvillim.

**2.2.2** Programi i studimit i është nënshtruar një procesi të brendshëm adekuat dhe transparent të sigurimit të cilësisë dhe është miratuar zyrtarisht nga organet e caktuara të menaxhimit strategjik të institucionit. Është planifikuar përmirësimi i vazhdueshëm i tij.

- Të gjithë kriteret dhe rregulloret për sigurimin e cilësisë janë kashkërduara dhe në fund të miratura dhe otganet përkatëse të Kolegjit Pjetër Budi.

**2.2.3** Procesi për zhvillimin dhe miratimin e programit të studimit është i përcaktuar mirë dhe përfshin aktorë të brendshëm dhe të jashtëm, përfshirë këtu ekspertë të lëndëve specifike.

- Për zhvillimin e programit Doganë dhe Shpedicion kolegji ka angazhuar një grup punues të gjërë duke përfshirë përfshin aktorë të brendshëm dhe të jashtëm, dhe ekspertë të lëndëve profesionale specifike nga: Dogana e Kosovës, Shoqaten e Shpediterëve, Operatorët ekeonomik/bizneset, studentët, stafin akademik, OJQ-të, Odat ekonomike etj. Krejt kjo është e përaparë edhe në Planin Strategjik dhe organogramin e Kolegjit Pjetër Budi.

**2.2.4** Janë përcaktuar treguesit kyç të performancës për monitorimin e cilësisë së realizimit të programit të studimit dhe arritja e këtyre treguesve monitorohet në baza të rregullta.

- Vlerësimi i rregullt i cilësisë kryhet të paktën një herë në vit gjatë vitit akademik (disa në baza semestrale), siç janë përcaktuar me Rregullore për Sigurimin e Cilësisë, ku përfshihen fushat e mëposhtme:

- programet e studimit;
- procesi arsimor;
- personeli akademik dhe joakademik;
- studentët;
- libra shkollorë, letërsi, bibliotekë dhe sallë kompjuterash;
- financimi;
- organizimi dhe funksionimi i sistemit të sigurimit të cilësisë.

Komisioni Qendror i Sigurimit dhe Menaxhimit të Cilësisë, për vlerësimin e cilësisë mund të organizojë një vlerësim të veçantë, me propozimin e Prorektorit për mësim, hulumtim dhe zhvillim akademik, në mënyrë që të vlerësojë cilësinë në fusha të caktuara të sigurimit të cilësisë.

**Standard 2.3** Programi i studimit monitorohet dhe rishikohet në baza periodike për të siguruar që objektivat e tij të arrihen. Monitorimi i programit të studimit përfshin pjesëmarrjen e palëve të interesuara. (ESG 1.9)

### **Treguesit:**

**2.3.1** Programi i studimit i nënshtrohet monitorimit të rregullt për të vlerësuar relevancën e tij për nevojat e shoqërisë (për shembull, anketat e punëdhënësve për kompetencat e nevojshme në tregun e punës, analizat e kryera në bashkëpunim me palët e interesuara, shembuj të përmirësimeve bazuar në reagimet e palëve të interesuara për programin e studimit).

- Institucioni i jonë i nënshtrohet monitorimit të rregullt për të vlerësuar relevancën e tij për nevojat e shoqërisë, së fundi kemi bërë një anketë të zgjeruar në lidhje me kërkesat e tregut për programin master Doganë dhe Shpedicion dhe programin Menaxhement, - me specializim Menaxhimi i Turizmit dhe Hotelierisë dhe ka rezultuar dhe nuk ka të interesuar në këto drejtime dhe prandaj kemi hjek dorë nga këto programe. Anketa është bërë në Doganën e Kosovës dhe Sektorin e Hotelierisë dhe Turizmit, në vitin 2023.

**2.3.2** Programi i studimit i nënshtrohet kontrolleve të rregullta për të përcaktuar nëse ngarkesa e vlerësuar e punës (ECTS) e alokuar studentëve dhe rezultatet e përcaktuara e të nxëniet janë të arritshme, realiste dhe adekuate.

- Programi i nivelit Bachelorit në Doganë dhe Shpedicion është në përputhje me Kornizën Kombëtare të Kualifikimeve, Korniza për Kualifikime në Fushën Evropiane të Arsimit të Lartë, cikli i I-rë i Bolonjës (180 ECTS), të definuara në kuadër të kualifikimeve dhe Sistemit Evropian për Akumulim dhe Transfer të Kredive (ECTS). Programi bazohet në shkathësi dhe njohuri të nevojshme për praktikë profesionale dhe akademike të cilat janë poashtu bazë e licencës për ushtrim të profesionit të doganjerit dhe shpediterit. Në Kolegjin “Pjetër Budi”, llogaritja e ECTS bëhet mbi bazat e udhëzimit administrativ të Qeverisë së Kosovës, sipas të cilit një kredi, ose një ECTS ka 25 orë angazhim të studentit. Kurse ngarkesa e studentit është e përcaktuar në syllabuset e mësimdhënësve të lëndëve përkatëse. Mbështetur në rekomandimet e mëhershme të ekspertëve të Agjencisë së Akreditimit të Kosovës, numri i kredive për të gjitha lëndët është unifikuar. Prandaj për çdo lëndë studenti fiton 6 kredi, ndërkohë që për temën Bachelor ai fiton 12 kredi ECTS.

**2.3.3** Palët e interesuara, studentët, stafi, të diplomuarit/ish-studentët dhe punëdhënësit janë të përfshirë në proceset e monitorimit të programit të studimit, që përfshijnë gjithashtu pyetësorë, diskutime në fokus grupe dhe rezultatet e reagimeve/komenteve të tyre mbi ngarkesën me punë të studentëve, suksesin akademik, burimet, punësimin e të diplomuarve etj.

- Pëveq palëve të interesit në diskutime në fokus grupe janë përfshirë edhe studentët, stafi akademik dhe ai profesional, punëdhënësit, ojq-ët në përgatitjen e programit janë

konsultuar edhe disa programe të ngjashme akademike si: Southern New Hampshire University, “Seneca College” dhe me institucione tjera të cilat janë pjesë e Rrjetit Ndërkombëtar të Universiteteve të Doganave, pjesë e të cilit është edhe Kolegji “Pjetër Budi”.

**2.3.4** *IAL-ja mund të dëshmojë se zhvillon pyetësorë të palëve të interesuara në baza të rregullta (studentët, stafi, të diplomuarit/ish-studentët, punëdhënësit, etj.) dhe përfshin reagimet/komentet në proceset e rregullta për përmirësimin e programit të studimit.*

➤ Po, të gjitha këto i kemi dhe mund të ju dëshmojmë mostrat e tyre!

**2.3.5** *Nëse praktika studentore është pjesë integrale e programit të studimit, proceset për monitorimin dhe përmirësimin e cilësisë së praktikës studentore janë të përcaktuara qartë, zbatohen vazhdimisht dhe përfshijnë reagimet e palëve të interesuara (për shembull, pyetësorët e studentëve, mentorëve dhe punëdhënësve, shembuj të përmirësimit të praktikës së studentëve).*

➤ Kolegji Pjetër Budi i ka zbatuar gjithmonë rekomandimet e të gjitha grupeve të përfshira në këtë proces. Shembull konkret. Studentët kanë kërkuar që me rastin e riakreditimit programor nga dy lëndët praktike (Punë praktike në Doganë dhe Punë praktike në Shpediton), dy semestra (i IV dhe V) të plotë të jenë 100% praktikë.

**2.3.6** *Informacioni i mbledhur analizohet dhe ndërmerren veprime konkrete për të siguruar që programi është i përditësuar.*

➤ Të gjitha këto informacione andersohet te menanzmat e koordinatorit dhe zyra e cilësisë, ku për menaxhmentit, bartësve të programit dhe zyrës së rektorin analizohen dhe përditësohen në kohë dhe janë të qasshme për të gjitha palët e interesit.

**2.3.7** *Rezultatet e proceseve të monitorimit dhe planet e veprimit që rezultojnë u komunikohen të gjitha palëve të interesuara dhe publikohen në faqen e internetit të IAL-së.*

➤ Të gjitha rezultatet e proceseve të monitorimit dhe planet e veprimit i komunikohen të gjitha palëve të interesuara dhe janë të publikuara në web faqen e kolegjit.

**Standard 2.4** Të gjitha informacionet relevante për programin e studimit janë të qarta, të sakta, objektive, të përditësuara dhe janë të disponueshme për publikun. (ESG 1.8)

#### **Treguesit:**

**2.4.1** *Të gjitha politikat, rregulloret dhe udhëzuesit që kanë të bëjnë me programin e studimit janë të disponueshme për publikun.*

Institucioni ka një webfaqe shumë mire të organizuar dhe mire të strukturuar, transparente dhe të qasshme edhe për publikun me risti e fundit dhe aty mund gjendet të gjitha dokumentet, rregulloret dhe udhëzuesit në linkun: <https://pjeterbudi-edu.com/dokumentet/>.

**2.4.2** *Publikohen informacione mbi kriteret e pranimit, njohjen e kualifikimeve, kuotat e regjistrimit, programet mësimore, rezultatet e të nxënësve, kreditë, metodat e vlerësimit dhe kualifikimin përfundimtar.*

➤ Kolegji Pjetër Budi i të gjitha këto dokumente dhe rregulloret të qasshme në webfaqen: <https://pjeterbudi-edu.com/plani-strategjik-dhe-dokumentet-relevante/>

**2.4.3** *Informacionet mbi shkallën e kalueshmërisë, shkallën e braktisjes së studimeve dhe punësimin e të diplomuarve janë në dispozicion të publikut dhe paraqiten në mënyrë objektive.*

- Informacionet e më sipërme janë të qasshme vetëm me kërkesë të veçantë në kolegjin Pjetër Budi, duke respektuar të gjitha procedurat për qasje në dokumentet e nevojshme.

**2.4.4 Informacionet e disponueshme për publikun në lidhje me programin e studimit të sakt të besueshme, objektive dhe përditësohen në baza të rregullta.**

- Të gjitha këto informacione janë të qasshme dhe të besueshme për publikun dhe përditësohen në baza të rregullta vjetore.

### **Analiza SWOT për menaxhimin e cilësisë:**

*(ju lutemi shënoni perspektivën tuaj mbi pikat e forta, dobësitë, mundësitë dhe sfidat në lidhje me operacionet institucionale. Këto mund t'i referohen faktorëve të brendshëm dhe të jashtëm që ndikojnë performancën institucionale kundrejt standardeve dhe treguesve të performancës të përfshira në këtë fushë të përgjithshme, siç përcaktohet në manualin e Akreditimit të AKA-së)*

#### **A. Pikat e forta**

- Programet Akadematike Cilësore dhe Shërbimet Studentore - Mbështetja e fuqishme administrative e programeve akademike dhe shërbimeve studentore kontribuon në cilësinë e tyre, duke përfshirë raportin kolegji-student dhe vëmendjen personale që studentët marrin.
- Përkrahja e fortë akademike, menaxheriale dhe administrative kontribuon në suksesin e programit.
- Posedimi i rregullores të Sigurimit të Cilësisë dhe vlerësimet shume dimensionale nga menaxhmenti, stafi dhe studentët.

#### **B. Dobësitë**

- Mungesa e një database zyrtare të sakt e të azhurnuar në kohë me studentët e diplomuar (alumni) për gjenerimin e punësimit për studentët që studiojnë në lëminë e Doganës dhe Shpedicionit.

#### **C. Mundësitë**

- Rritja e bashkëpunimeve me Universitetet e mëdha ndërkombëtare në fushën e Doganës për hulumtime, pedagogji, si dhe shkëmbime të stafit akademik dhe studentëve nje semester gjate vitit akademik.
- Bashkëpunimi me industrinë për t'i përgatitur studentët për nevojat e tregut.
- Inovacione në kurrikulën dhe pedagogjinë e mësimdhënies për t'i përgatitur studentët që të vazhdojnë studimet e mëtutjeshme edhe në universitete me renome ndërkombetare.

#### **D. Sfidat**

- Lëvizjet demografike të rinjëve në nivel kombëtar dhe regjional që kanë ndodhur viteve të fundit, ka pasur rënje të numrit të të interesuarve për ti vazhduar studimet universitare.

### **2.3. Stafi akademik**

*(Ju lutemi jepni vetëvlerësimin e performancës tuaj ndaj secilit prej standardeve dhe treguesve të performancës të përfshira në këtë fushë të përgjithshme, siç përcaktohet në manualin e Akreditimit të AKA-së.)*

**Standard 3.1** Realizimi i programit të studimit mbështetet nga personeli mësimdhënës i cili është rekrutuar në përputhje me legjislacionin kombëtar dhe rregulloret e brendshme në fuqi, dhe bazohet në procedurë objektive dhe transparente. (ESG 1.5)

**Treguesit:**

**3.1.1 IAL shpall vendet e lira të punës në nivel kombëtar dhe ndërkombëtar (për shembull, faqja e internetit e IAL-së, Gazeta Zyrtare).**

- Kolegji ka rregulloren për punësimin e stafit (Shtojca 9), që përshkruan hapat dhe kriteret për punësim për personelin akademik dhe administrativ veç e veç. Ekziston një komision që vlerëson kandidatët sipas kërkesave dhe kriterëve të përcaktuara në thirrjen për mësimdhënie, veprimtari shkencore dhe administrim. Këshilli zgjedh kandidatët e përzgjedhur në listën e ngushtë që plotëson kriteret (kryesisht përfshin: arritjet akademike, punën shkencore dhe përvijën), dhe i paraqet senatit akademik që vendos për zgjedhjen e stafit bazuar në nevojat. Vendosja e marrëdhënieve të punësimit në kolegji është bërë pa dallim të racës, gjinisë, ngjyrës, fesë, gjendjes familjare, mendimit politik, prejardhjes kombëtare apo sociale. Prandaj, u jepen mundësi të barabarta të gjithë punonjësve të mundshëm, dhe kur është e zbatueshme, ndihmë e veçantë u jepet atyre që përballen me vështirësi.

**3.1.2 IAL ka procese të qarta, objektive dhe transparente për rekrutimin e stafit dhe kushte të punësimit (shembuj të procedurave të kryera të rekrutimit të mësimdhënësve, kopje të shpalljeve të vendeve të lira të punës, përbërja e komisioneve përzgjedhëse, raportet e komisioneve përzgjedhëse dhe vendimi i marrë nga organet e ekspertëve.).**

- Kolegji ka rregulloren për punësimin e stafit që përshkruan hapat dhe kriteret për punësim për personelin akademik dhe administrativ veç e veç. Ekziston një komision që vlerëson kandidatët sipas kërkesave dhe kriterëve të përcaktuara në thirrjen për mësimdhënie, veprimtari shkencore dhe administrim. Këshilli zgjedh kandidatët e përzgjedhur në listën e ngushtë që plotëson kriteret (kryesisht përfshin: arritjet akademike, punën shkencore dhe përvijën), dhe i paraqet senatit akademik që vendos për zgjedhjen e stafit bazuar në nevojat.

**3.1.3 Institucioni i arsimit të lartë ka procedura adekuate për përzgjedhjen e kandidatëve më të mirë për secilën pozitë të punës (Procedurat e rekrutimit të mësimdhënësve rrjedhin nga qëllimet strategjike të IAL-së dhe nevojat specifike të programeve të studimit, dhe ato janë në përputhje me legjislacionin dhe rregulloret e brendshme në fuqi).**

- Bazuar në ligjin e punës dhe rregulloren e punësimit të Kolegjit Pjetër Budi është i përkushtuar dhe i respekton të gjitha këto procedura sipas legjislacionit dhe rregulloreve të brendshme.

**3.1.4 Kandidatët për punësim pajisen me përshkrime të plota të pozitës së punës dhe kushteve të punësimit (për shembull, rregulloret e brendshme të IAL-së, Kodi i Etikës për mësimdhënësit dhe studentët).**

- Secili i punësuar në KPБ nënshkruan një kontratë pune ku specifikohet përshkrimi i detyrave dhe përgjegjësi për stafin akademik (Shtojca 10\_shabllon i kontratës stafit akademik) dhe administrative (Shtojca 11\_shabllon i kontratës stafit administrative). Vendosja e marrëdhënieve të punësimit në kolegji është bërë dhe bëhet pa dallim të racës, gjinisë, ngjyrës, fesë, gjendjes familjare, mendimit politik, prejardhjes kombëtare apo sociale. Prandaj, u jepen mundësi të barabarta të gjithë punonjësve të mundshëm, dhe kur është e zbatueshme, ndihmë e veçantë u jepet atyre që përballen me vështirësi.

**Tabela nr. 2:** Të dhënat tabelare të stafit mësimdhënës për vitin akademik 2025/2026

Nr	Emri dhe mbiemri	Marrëdhënia e punës	Kualifikimi	Titulli Akademi k	Kohëzgjatja e kontratës	Ngarkesa e mësimdhënësit	Konsulti -met	Aktivitete administrative
----	------------------	---------------------	-------------	-------------------	-------------------------	--------------------------	---------------	---------------------------

1	Sabri Klaiqi	Rregullt	Doktor i shkencave	Prof.Ass. Dr	30.09.2026	6 orë në javë	1 orë në javë	Bartës i programit (BA)
2	Selbije Memeti / Karemani	Rregullt	Doktor i shkencave	Prof.Ass. Dr	30.09.2025	6 orë në javë	1 orë në javë	Bartëse e programit (BA)
3	Hana Gashi/ Ahmeti	Rregullt	Doktor i shkencave	Prof.Ass. Dr	30.09.2025	6 orë në javë	1 orë në javë	Bartëse e programit (BA)
4	Fitim Maçani	Rregullt	Doktor i shkencave	Prof.Ass. Dr	30.09.2024	6 orë në javë	1 orë në javë	Profesor/ Ligjërues
5	Marta Muqaj	Rregullt	Doktor i shkencave	Prof.Ass. Dr	30.09.2025	6 orë në javë	1 orë në javë	Profesor/ Ligjërues
6	Fadil Lekaj	Rregullt	Doktor i shkencave	Prof.Ass. Dr	30.09.2024	6 orë në javë	1 orë në dy javë	Profesor/ Ligjërues
7	Luljeta Aliu Mulaj	Rregullt	Doktor i shkencave	PhD Cand	30.09.2024	6 orë në javë	1 orë në dy javë	Profesor/ Ligjërues
8	Fiknete Bejta	Rregullt	Master	MA	30.09.2024	6 orë në javë	1 orë në dy javë	Koordinatorë Cilësisë
9	Sherif Gashi	Angazhuar	Doktor i shkencave	Dr.Sc	30.09.2024	3 orë në javë	1 orë në dy javë	Profesor/ Ligjërues
10	Haqif Arifi	Angazhuar	Doktor i shkencave	Dr.Sc	30.09.2024	3 orë në javë	1 orë në dy javë	Profesor/ Ligjërues
11	Atdhetar Gara	Angazhuar	PhD Cand	PhD Cand	30.09.2024	3 orë në javë	1 orë në dy javë	Profesor/
12	Valentina Vokshi Sopjani	Angazhuar	PhD Cand	PhD Cand	30.09.2024	3 orë në javë	1 orë në dy javë	Profesor Ligjërues
13	Jeton Vokshi	Angazhuar	Master	MA	30.09.2024	3 orë në javë	1 orë në dy javë	Profesor/ Ligjërues

**Standard 3.2** Programi i studimit mbështetet nga një numër i mjaftueshëm i stafit akademik të përhershëm, i cili është i kualifikuar në mënyrë adekuate për të ofruar programin e studimit. (ESG 1.5)

### Treguesit:

**3.2.1** Numri dhe kualifikimet e personelit akademik (të zgjedhur në një gradë në një fushë dhe/ose lëmi të përshtatshme) janë të mjaftueshme për zbatimin e programit të studimit dhe për kryerjen e aktivitetit shkencor/profesional në nivelin e kërkuar (për shembull, CV, të dhënat për përqindjen e lëndëve të ofruara nga akademikët me orar të plotë për programin e studimit, numri i mësimitdhënësve me diplomë të doktoraturës).

- Kolegji Pjetër Budi ka mbi 50% e stafit akademik në programin e studimit Doganë dhe Shpedicion me kohë të plotë dhe përbëjnë të paktën 50% të klasave të programit të studimit, ku shtatë (7) nga ta janë me kontrata të rregullta dhe pesë (5) me kontrata të angazhuara, prej tyre nëntë (9) janë Doktor shkence dhe dy (2) PhD kandidat dhe dy (2) mastera.

**3.2.2** Stafit akademik i angazhuar në programin e studimit nuk mbulojnë, brenda një viti akademik, më shumë se dy pozita mësimitdhënëse (një me orar të plotë, një me orar të pjesshëm), pavarësisht nga institucioni arsimor ku ata e zhvillojnë veprimtarinë e tyre.

- Stafit akademik nuk mbulon, brenda një viti akademik, më shumë se dy pozita mësimore (një me orar të plotë, një kohë të pjesshme), pavarësisht nga institucioni arsimor ku ata kryejnë veprimtarinë e tyre. Stafit akademik në Kolegjin “Pjetër Budi” nuk mbulon më shumë se dy pozita mësimore Brenda një viti akademik (një me orar të plotë, dhe një me kohë të pjesshme).

**3.2.3** *Stafi akademik nuk duhet të mbingarkohet. Angazhimi i tyre nuk duhet të kalojë normat në krahasim me institucionet në Evropë për sa i përket orëve mësimore dhe numrit të lëndëve.*

- Në kolegjin Pjetër Budi është nuk ka asnjë mësimdhënës që ka më shumë se dy lëndë për gjat një semestri dhe nuk i kalon asnjëherë normen e orëve të caktuara me kontratë.

**3.2.4** *Të paktën 50% e stafit akademik të cilët janë të përfshirë në realizimin e programit të studimit janë punonjës të IAL-së me orar të plotë (shembull, kontratat e punësimit).*

- Në institucionin e Kolegjit Pjetër Budi janë mbi 70% e stafit janë me kontrata të rregullta dmth me orarë të plotë pune. Kolegji ka të punësuar numëre të mjaftueshëm të stafit të rregullt akademik dhe administrative për të përmbushur kërkuesat për numrin e studentëve në programin studimor. Për më tepër, kolegji angazhon edhe staf shtesë, në varësi të nevojave të Kolegjit, kontrata e së cilës ofrohet në njërin nga tre format:

1. Kontrata me kohë të plotë
2. Kontrata me kohë të pjesshme
3. Kontrata për shërbime të veçanta

**3.2.5** *Për secilin grup studentësh (e përcaktuar nga statuti i IAL-së) dhe për çdo 60 kredi ECTS në programin e studimit, IAL ka të punësuar të paktën një anëtarë stafi me orar të plotë që posedon diplomë të doktoraturës ose titull ekuivalent në rastin e një institucioni të shkencave artistike/aplikative.*

- Për çdo grup studentësh të përcaktuar me statutin e Kolegjit “Pjetër Budi” dhe për çdo 60 kredi ECTS në programin e studimit në Doganë dhe Shpedicion janë të punësuar dy punonjës (2) me orar të plotë me titull doktore.

**3.2.6** *Raporti i studentëve kundrejt akademikëve me orar të plotë për programin e studimit është 1:30 dhe është i përshtatshëm për arritjen e suksesshme të rezultateve të të nxënës të programit nga ana e studentit (për shembull, raporti student-mësimdhënës dhe ndryshimet e tij me kalimin e kohës; planet e së ardhmes lidhur me raportin student - mësimdhënës).*

- Raporti i studentëve kundrejt akademikëve me orar të plotë për programin e studimit është shumë më i madh sesa 1:30 për arsye të rënies së numrit të studentëve dhe numrit të mjaftueshëm të mësimdhënësve për arritjen e suksesshme të rezultateve të të nxënës të programit nga ana e studentit, duke përfshirë edhe kohën e konsultimeve, të pakten nga 1 orë çdo dy javë e sipas nevojës edhe më shpesh.

**3.2.7** *Kualifikimi i stafit akademik të angazhuar në realizimin e programit të studimit është adekuat dhe relevant për lëndët që ata i japin (CV; publikimet; librat, etj.).*

- I gjithë stafi akademik është në përputhje të plotë me kërkesat dhe rregulloret e AKA-së si dhe rregulloret dhe nevojat e KPB, që kanë numër të mjaftueshëm të publikimeve në platformat Scopus dhe Web of Science si dhe libra shkencore apo profesionale.

**3.2.8** *Ngarkesa me punë e stafit akademik përputhet me legjislacionin relevant dhe aktet nënligjore, dhe rregulloret e nxjerra nga organet kompetente, etj.*

- Si gjithmonë KPB respekton dhe zbaton në përpikëmeri ligjin e punës së Republikës së Kosovës duke mos i tejkaluar në asnjë rast normat e parapara me rregullore dhe udhëzime tjera relevante, kjo mbështet në numrin e mjaftueshëm të stafit akademik

**3.2.9** *Ngarkesa me punë e stafit akademik siguron shpërndarje të duhur të detyrimeve të mësimdhënies (përfshirë mentorimin e studentëve), punës profesionale dhe/ose shkencore, detyrave profesionale dhe zhvillimore dhe detyrave administrative dhe të shërbimit të komunitetit.*

- Si gjithmonë KPB respekton dhe zbaton në përpikëmeri ligjin e punës së Republikës së Kosovës duke mos i tejkaluar në asnjë rast normat e parapara me rregullore dhe udhëzime tjera relevante, kjo mbështet në numrin e mjaftueshëm të stafit akademik, ku stafi akademik e gjithë kohën e disponueshme edhe për çeshtjet tjera që dalin nga obligimit administrative.

**3.2.10** Është punësuar një numër i mjaftueshëm i mentorëve të kualifikuar të cilët ofrojnë udhëzime për studentët e regjistruar në programin e studimit (për shembull, mentorët të cilët mbështesin studentët në të nxënit dhe në përparimin e tyre si dhe në mentorimin e temës përfundimtare).

- Duke mar aparasyesh paragrafin 3.2.9 konstatojmë se në këtë pikë kolegji ka numër të mbimjaftueshëm edhe për të mbështetur dhe monitoruar studentët edhe në temat e diplomës.

**Standardi 3.3** Programi i studimit mbështetet nga personeli mësimdhënës i cili i nënshtrohet avancimit dhe riemërimit bazuar në procedura objektive dhe transparente të cilat përfshijnë vlerësimin e ekselencës. Avancimi i stafit rrjedh nga qëllimet strategjike të institucionit të arsimit të lartë dhe është në përputhje me legjislacionin dhe rregulloret e brendshme në fuqi. (ESG 1.5)

**Treguesit:**

**3.3.1** Procedurat e avancimit të mësimdhënësve të angazhuar në programin e studimit janë transparente dhe objektive (shembuj të procedurave të kryera të rekrutimit të mësimdhënësve, kopje të shpalljeve të vendeve të lira të punës, përbërja e komisioneve përzgjedhëse, raportet e komisioneve përzgjedhëse dhe vendimi i marrë nga organet e ekspertëve).

- Procedurat e avancimit të mësimdhënësve të angazhuar në KPB janë të përcaktuara sak me Rregulloren për Avansime Akademike, 2015 shojca nr12.

**3.3.2** Ngritja e stafit akademik në grada më të larta bazohet në ekselencë dhe arritje të rëndësishme (kërkesat kombëtare për botim në WoS dhe Scopus, aktiviteti mësimor, aktiviteti ndërkombëtar në disiplinën shkencore, publikimet me ndikim të lartë, projektet, mbikëqyrja e temës përfundimtare, tekstet shkollore, komentet nga studentët, etj.).

- Të gjitha këto procedura të avancimit të mësimdhënësve të angazhuar në KPB janë të përcaktuara sak me Rregulloren për Avansime Akademike duke i repktuar në plotni kërkesat e sipërpërmendura.

**3.3.3** Rezultatet e reagimit/komenteve merren parasysh në avancimin dhe riemërimin e stafit mësimdhënës dhe në rinovimin e kontratave (për shembull, vlerësimi i stafit bazuar në pyetësin e studentëve, menaxhmentit, kolegëve dhe në vetëvlerësim).

- Kolegji Pjetër Budi çdo semester realizon vlerësimin e performancës për stafin akademik dhe me vëmendje të veçantë i mer në shqyrtim komentet e pyetësorëve të vlerësuar dhe mbi bazën e saj bënë edhe riemërimin e stafit akademik, menaxhmentit dhe administratës.

**Standardi 3.4** Stafi akademik i angazhuar në realizimin e programit të studimit ka të drejtë për mbështetje institucionale në lidhje me zhvillimin profesional. (ESG 1.5)

**Treguesit:**

**3.4.1** IAL ka një plan operacional vjetor për zhvillimin profesional të stafit akademik të angazhuar në programin e studimit dhe demonstroi pjesëmarrjen e tyre në aktivitetet e zhvillimit.

- Kolegji ka një kalendar akademik vjetor ku janë të përfshira edhe tranjnimet e stafit dhe administratës në suaza periodike, kjo është edhe e publikuar në webfaqen e kolegjit.

**3.4.2** *Menaxhmenti i IAL-së dëshmon se i gjithë personeli akademik i angazhuar në programin e studimit është i përfshirë në programet e zhvillimit profesional (p.sh. trajnimi gjuhësor, etj.).*

- Për të arritur këto objektiva, janë paraparë aktivitetet relevante, për të cilat kolegji angazhohet fuqishëm për ti zbatuar në përpikmëri. Kështu, ndër këto aktivitete përfshihen edhe trajnimet e stafit për zhvillim të kurrikulës, rezultate të pritura, qasje të reja dhe bashkëkohore për mësimdhënie. Për më tepër, ju lutem referohuni: Strategjisë për 2024-2028 dhe Planin e Veprimit të Sigurimit të Cilesisë 2024-2028.

**3.4.3** *IAL ofron mbështetje për të gjithë stafin akademik e programit të studimit në zhvillimin e aftësive lidhur me metodat e testimit dhe vlerësimit.*

- Së paku dyheherë në vit ofrohen trajnime të stafit akademik dhe për metodat e vlerësimit dhe njoftimet eventuale në ndryshimet në rregulloren e vlerësimit, nese ka.

**3.4.4** *IAL dëshmon se i gjithë personeli akademik i angazhuar në programin e studimit merr pjesë në aktivitete ndërkombëtare (si programe mobiliteti, vizita studimore në IAL-të e huaja, projekte ndërkombëtare, pushime sabatike, rrjete, etj.), të cilat janë të rëndësishme për programin e studimit, dhe stafi akademik inkurajohet dhe mbështetet nga IAL-të e tyre në këto aktivitete.*

- Edhe pse jemi kolegji i vogël jemi shumë të strukturuar, këtu kemi disa nga profesorët që kanë marrë pjesë në konferenca ndërkombëtare dhe kemi paranuor një numër të caktuar të studentëve PhD në kuadër të mobilitetit akademik një javorë. Gjithashtu institucioni i ka mbështetur edhe finaciarisht stafin akademik në publikimet e punimeve të tyre në revistat ndërkombëtare me impakt faktor të lartë në platformen Scopus, në masën deri në 100%.

**3.4.5** *IAL ofron dëshmi se organizon trajnime specifike për stafin e tij akademik mbi mënyrën e përgatitjes dhe realizimit të mësimdhënies dhe vlerësimit dhe i njofton ata me rregulloret dhe praktikatat në arsimin e lartë (për shembull, kreditë ECTS, rezultatet e të nxëniet, metodat e mësimdhënies, aftësitë e procesit të mbikëqyrjes, metodat e vlerësimit etj.).*

- Po kemi dhe mund të ju ofrojmë për vitet e fundit.

**3.4.6** *Për të realizuar programin e studimit mësimdhënësit e sapo punësuar i nënshtrohen trajnimit adekuat për të forcuar kompetencat e mësimdhënies përpara fillimit të aktiviteteve të tyre të mësimdhënies në IAL.*

- Në kolegjin Pjetër Budi kemi edhe një rregullore të sakt për trajnimin e stafit akademik, gjë që e zbatojmë dhe kemi një rast të tillë me rastin e punësimit të një mësimdhënëse vitin e kaluar që ju është nënshtruar këtyre trajnimeve.

**3.4.7** *IAL-ja siguron që anëtarët e stafit të sapo punësuar t'i nënshtrohen bashkëngjitjes adekuate me qëllim që të njihen me praktikatat standarde të veprimit të IAL-së, më e rëndësishmja me standardet dhe procedurat e SC-së, standardet e sjelljes etike, etj.*

- Në kolegjin Pjetër Budi kemi edhe një rregullore të sakt për trajnimin e stafit akademik, gjë që e zbatojmë dhe kemi një rast të tillë me rastin e punësimit të një mësimdhënëse vitin e kaluar që ju është nënshtruar këtyre trajnimeve për mes Zyres së Cilësisë dhe prorektores për mësim dhe zhvillim akademik ku marrin të gjitha njohurit përkatëse.

**3.4.8** *IAL siguron mbështetje për stafin akademik në zhvillimin e programeve të tyre hulumtuese/kërkimore përmes mekanizmit si mentorimi nga kolegët më të vjetër, ekipet e projektit, si dhe ndihmë në zhvillimin e propozimeve hulumtuese/kërkimore, dhe në financimin fillestar.*

- Mbështetja e KPB nuk ka munguar asnjëherë dhe kemi disa nga profesorët që institucioni i ka mbështetur edhe financiarisht stafin akademik në publikimet e punimeve të tyre në revistat ndërkombëtare me impakt faktor të lartë në platformen Scopus, në masën prej 50% e deri në 100%.

**Standardi 3.5** Bashkëpunëtorët e jashtëm që japin mësim në programin e studimit posedojnë kualifikime adekuata dhe përvojë të punës për realizimin e programit të studimit dhe arritjen e rezultateve të synuara të të nxëniet. (ESG 1.5)

### **Treguesit:**

**3.5.1** *Bashkëpunëtorët e jashtëm përfshijnë hulumtimet, trendet dhe njohuritë më të fundit nga tregu i punës në procesin e mësimdhënies.*

- Në kolegjin Pjetër Budi kemi edhe bashkëpunëtorë të jashtëm që janë përfshirë në hulumtime e intitucionit tonë duke reflektuar edhe në procesin mësimor.

**3.5.2** *Organizohen trajnime specifike mbi metodën e përgatitjes dhe ofrimit të mësimdhënies për bashkëpunëtorët e jashtëm të cilët vijnë nga sektori i biznesit dhe/ose nga vendet e jashtme. Trajnimi gjithashtu i njofton ata me rregulloret dhe praktikat në arsimin e lartë (për shembull, me kreditë ECTS, rezultatet e të nxëniet, metodat e mësimdhënies, metodat e vlerësimit).*

- Me rastin e rishikimit të kurrikulës, së fundi në vitin 2023 kolegjii ka përfshirë të gjithë akterët në grupe punuese dhe i ka njoftuar ata me çdo ndryshim, miratim të rregullore apo edhe komplet me planprogramin e kolgjit, si dhe me ngarkesën e studentëve në shpërndarjen e kredive ECTS.

**3.5.3** *Bashkëpunëtorët e jashtëm të angazhuar në programin e studimit inkurajohen të marrin pjesë në mbikëqyrjen e temave përfundimtare dhe të diplomimit (shembuj të bashkëmbikëqyrjes).*

- Kolegjii i inkurajon dhe i motivon edhe Bashkëpunëtorët e jashtëm të angazhuar në programin e studimit që të jenë pjesë e mentorimit në temat përfundimtare të studentëve, kemi raste të caktuara.

**3.5.4** *Ngarkesa me punë dhe pritshmëritë nga bashkëpunëtorët e jashtëm dakordohen në mënyrë të qartë për të siguruar se mësimdhënia zhvillohet me cilësi të lartë.*

- Bazuar edhe Ligjin e punës dhe rregulloren e punësimit dhe kontaten e punës që lidhin me KPB, kjo çështje është në rend të parë dhe zbatohet në plotni duke zbatuar obligimet dhe përgjegjësitë sipas kontratës.

### **Analiza SWOT për stafin akademik:**

*(ju lutemi shënoni perspektivën tuaj mbi pikat e forta, dobësitë, mundësitë dhe sfidat në lidhje me operacionet institucionale. Këto mund t'i referohen faktorëve të brendshëm dhe të jashtëm që ndikojnë performancën institucionale kundrejt standardeve dhe treguesve të performancës të përfshira në këtë fushë të përgjithshme, siç përcaktohet në manualin e Akreditimit të AKA-së)*

#### **A. Pikat e forta**

- Rregullorja për punësimin e stafit specifikon kriteret dhe procedurat për punësimin e personelit përkatës dhe të kualifikuar mirë. Si rrjedhojë është siguruar transparenca dhe konkurrenca.
- Stafi akademik përbëhet nga mësimdhënës të kualifikuar, ku shumica e tyre kanë

përfunduar gradën PhD dhe pjesa tjetër janë kandidatë për PhD. Stafit akademik është aktiv në pjesë marrjen në konferenca shkencore, projekte kërkimore dhe trajnime për të rritur cilësinë e mësimdhënies.

- Secili mësimdhënës ka të paktën dy trajnime mësimore brenda një viti akademik.
- Raporti pedagog - student është shumë i mirë për të mundësuar një nivel të mirë të mësimdhënies dhe të nxënimit.
- Disponueshmëria e stafit akademik (profesorë dhe asistentë) për konsultime me studentë përtej orës akademike rregullohet në baza të mjaftueshme për të adresuar problemet e të mësuarit të studentëve.

#### **B. Dobësitë**

- Mungesa e fondeve i ndërlikon kushtet e stafit akademik për t'u angazhuar më shumë në kërkime dhe pjesë marrje në konferenca.
- Mungesa e vlerësimit "peer to peer" për vitet e kaluara si një mekanizëm i sigurimit të cilësisë në mësimdhënie dhe regjistrime.

#### **C. Mundësitë**

- Rritja e aktiviteteve kërkimore dhe bashkëpunimi me institucionet e tjera në rajon dhe më gjerë.
- Përmirësimi i performancës përmes implementimit të rishikimit kolegjial të stafit nga kolegët.

#### **D. Sfidat**

- Ri-trajnimi i stafit akademik me njohuri, aftësi dhe përvojë adekuate në fushën përkatëse.
- Vlerësimi i vazhdueshëm i stafit akademik nga një organ i pavarur në lidhje me cilësinë e mësimdhënies.
- Procesi i Ri-akreditimit krijon pesimizëm tek stafi për punësim afatgjatë. (Arsyet, kontratat e stafit akademik një vit përpara, riakreditimet e shpeshta/shkurta, mbrojtja para ekspertëve, dokumente të shumta, si elektronike, fizike dhe në USB apo CD etj.)

### **2.4. Përmbajtja e procesit arsimor**

*(Ju lutemi jepni vetëvlerësimin e performancës tuaj ndaj secilit prej standardeve dhe treguesve të performancës të përfshira në këtë fushë të përgjithshme, siç përcaktohet në manualin e Akreditimit të AKA-së.)*

**Standard 4.1** Rezultatet e synuara të programit të studimit janë të formuluar në mënyrë të qartë, precize, dhe gjithëpërfshirëse sipas praktikave më të mira; ato janë harmonizuar me misionin dhe qëllimet strategjike të publikuara të institucionit/njesisë akademike dhe janë të disponueshme për publikun. (ESG 1.2)

#### **Treguesit:**

**4.1.1** Rezultatet e synuara e të nxënimit të programit të studimit përputhen me misionin e institucionit/njesisë akademike dhe qëllimet e tij/saj strategjike (dëshmi e përputhjes së secilit rezultat të synuar të të nxënimit me misionin dhe qëllimet strategjike të institucionit të arsimit të lartë).

- Programi i studimit është modeluar në objektivat e kualifikimit. Këto përfshijnë aspekte të lidhura me lëndët ndërdisiplinore si dhe përvetësimin e shkathtësive dhe kompetencave disiplinore, metodologjike dhe gjenerike. Aspektet i referohen sidomos kompetencave

akademike ose artistike, aftësisë për të marrë punësim adekuat, duke kontribuar në shoqërinë civile dhe zhvillimin e personalitetit të studentëve

**4.1.2** *Rezultatet e synuara e të nxënësve përputhen me qëllimet dhe objektivat e përgjithshme të programit të studimit (dëshmi e përputhjes së secilit rezultat të synuar të të nxënësve me misionin dhe qëllimet strategjike të deklaruara të institucionit të arsimit të lartë).*

- Bazuar në pesë objektivat e kolegjit Pjetër Budi, të përcaktuara edhe me Planin Strategjik 2024-2027, rezultatet e synuara janë plotësisht në përputhje me objektivat e përgjithshme dhe misionin si dhe qëllimet strategjike.

**4.1.3** *Rezultatet e synuara e të nxënësve të programit janë shkruar nga këndvështrimi i studentit; ato përshkruajnë atë që një i diplomuar në programin e studimit do të dijë dhe do të jetë në gjendje të bëjë (e publikuar dhe e shpjeguar në faqen e internetit të IAL-së).*

- Këto rezultate janë si rezultat i studentëve të diplomuar në këtë program shumëvjeçar, ku ata kanë treguar shkathësi, aftësi dhe kompetenca menaxheriale, kjo më së miri na tregon se studentët e KPБ janë në nivel shumë të larta menaxheriale duke përfshi edhe drejtorin gjeneral të Doganës së Kosovës dhe disa drejtor të regjioneve.

**4.1.4** *IAL dëshmon se ka përdorur shembuj të praktikave të mira në përcaktimin e rezultateve të synuara të të nxënësve (Udhëzuesi për ECTS-të, 2015)*

- Programi i nivelit Bachelor (BA) në Doganë dhe Shpeditcion i prezantuar në tabelë, përfshinë shembuj të praktikave më të mira në lëndët kurrikulare dhe kontribuojnë drejtë - përdrejtë në aftësimin e studentëve për tregun e punës të cilët me studimin në programin e Doganës dhe Shpeditcionit përfitojnë shkathhtësitë dhe aftësitë e nevojshme për të marrë përgjegjësi menaxheriale dhe aplikative në fushën e Doganës dhe Shpeditcionit.

**4.1.5** *Rezultatet e synuara e të nxënësve i përkasin nivelit të treguar të studimeve dhe përfshijnë zhvillimin e kompetencave gjenerike dhe specifike, dhe ndahen në njohuri, aftësi dhe kompetenca.*

- Programi i nivelit Bachelor (BA) në Doganë dhe Shpeditcion i prezantuar në tabelë, përfshinë lëndë gjenerike dhe specifike për këtë drejtim. Lëndet specifike kontribuojnë drejtë-përdrejtë në aftësimin e studentëve për tregun e punës të cilët me studimin në programin e Doganës dhe Shpeditcionit përfitojnë shkathhtësitë dhe aftësitë e nevojshme për të marrë përgjegjësi menaxheriale dhe aplikative në fushën e Doganës dhe Shpeditcionit.

**4.1.6** *Rezultatet e synuara e të nxënësve janë të krahasueshme me programe të ngjashme studimit në EHEA (Hapësira Evropiane e Arsimit të Lartë), dhe është kryer hartëzimi i rezultateve të të nxënësve kundrejt programeve të tjera në EHEA.*

- Qëllimi i programit është të prodhojë kuadro të profilit relevant me programin, në pajtim me konceptin e arsimit bashkëkohor:
  - Studentit t'i mundësohet një lidhshmëri e drejtpërdrejtë e mësimëve teorike me aktivitetet që realizohen në praktikë në fushat që përfshin programin,
  - Studentët të përfitojnë njohuri, shkathhtësi dhe kompetenca për punë në dogana,
  - Studentët të jenë të përgatitur profesionalisht për punën në një shpeditcion dhe logjistikë ndërkombëtare,
  - Studentët të përfitojnë njohuri, shkathhtësi dhe kompetenca për punët e tregtisë dhe logjistikës ndërkombëtare,

- Studentët të përfitojnë njohuri profesionale për transport ndërkombëtar, ndërmarrjet logjistike globale dhe sisteme tatimore, etj.
- Studentët të përfitojnë njohuri nga fusha legjislative e vendit dhe e BE-së,
- Studentët të jenë të njoftuar me ligjin e konkurrencës dhe rëndësinë e tij në sektorin e shpeditoreve dhe të tregtisë ndërkombëtare përgjithësisht.

**Standardi 4.2** Rezultatet e synuara e të nxëniet të programit të studimit përputhen me Kornizën Kombëtare të Kualifikimeve dhe me përshkruesit e nivelit të Kornizës Evropiane të Kualifikimeve. (ESG 1.2)

### **Trguesit:**

**4.2.1** Rezultatet e synuara e të nxëniet të programit të studimit përputhen me Kornizën Kombëtare të Kualifikimeve dhe me përshkruesit e nivelit të Kornizës Evropiane të Kualifikimeve (planprogrami dhe kurrikula e programit të studimit).

- Programi i nivelit Bachelorit në Doganë dhe Shpediton është në përputhje me Kornizën Kombëtare të Kualifikimeve, Korniza për Kualifikime në Fushën Evropiane të Arsimit të Lartë, cikli i I-rë i Bolonjës (180 ECTS), të definuara në kuadër të kualifikimeve dhe Sistemit Evropian për Akumulim dhe Transfer të Kredive (ECTS). Programi bazohet në shkathtësi dhe njohuri të nevojshme për praktikë profesionale dhe akademike të cilat janë poashtu bazë e licencës për ushtrim të profesionit të doganjerit dhe shpeditit.

**4.2.2** Nëse programi i studimit ofrohet në nivelin pasuniversitar, rezultatet e synuara e të nxëniet të tij ndryshojnë nga rezultatet e të nxëniet të arritura në nivelin universitar të programit të studimit.

- Programi i studimit në zhvillim ofrohet vetëm në nivelin universitar (Bachelor)

**4.2.3** Rezultatet e synuara e të nxëniet të programit të studimit përputhen me nivelin dhe profilin e kualifikimit të fituar dhe ato shmangin mbivendosjen ndërmjet programeve të ndryshme të studimit.

- Këto janë në përputhje të plotë me nivelin 6 të profilit të kualifikimit dhe i shmangin mbivendosjen të ndryshme të studimit pazuar në lëndët e përgjithshme, profesionale dhe ato praktike.

**Standardi 4.3** Përmbajtja dhe struktura e kurrikulës është koherente dhe u mundëson studentëve të arrijnë rezultatet e synuara e të nxëniet dhe të përparojnë pa probleme gjatë studimeve të tyre. (ESG 1.2)

- Nga struktura e Programit Studimor Doganë dhe Shpediton vërehet se dimensionin ndërkombëtar i lëndëve mësimore është dominant. Dimensionin ndërkombëtar i kurrikulave përbëhet prej dy segmenteve:
  1. Segmenti i parë, ka të bëjë me lëndët ekskluzivisht me karakter ndërkombëtar dhe lëndët të cilat në syllabuset e tyre kanë të përfshirë njësi mësimore me relevancë ndërkombëtare. Në kurrikulën e Programit Doganë dhe Shpediton, janë të përfshirë 7 lëndë në tërësi me dimension ndërkombëtar si, Biznesi Ndërkombëtar, Shpeditoni Ndërkombëtar, Transporti Ndërkombëtar, Politika dhe Legjislacioni i BE-së, Marketingu Ndërkombëtar dhe Menaxhimi i Projekteve.
  2. Segmenti i dytë, shfaqet në lëndët të cilat nuk kanë karakter të pastër ndërkombëtar, por në secilën prej tyre janë inkuorporuar njësi mësimore me karakter të tillë. P.sh. në lëndën E Drejta Doganore një kapitull i rëndësishëm i dedikohet të Drejtës Doganore të Unionit Evropian, Sistemi Doganor, Nomenklatura e Mallrave Doganore, Sistemet e Aplikuara në

Doganë dhe Shpedicion, Legjislacioni Doganor, por përmbajtje të tillë kanë pothuajse të gjitha lëndët.

### **Treguesit:**

**4.3.1** *Lëndët në kuadër të kurrikulës ofrohen në një rrjedhë logjike dhe përmbushin përkufizimin dhe përcaktimin e saktë të kompetencave të përgjithshme dhe specifike, si dhe përputhshmërinë me programet e studimit dhe kurrikulat e ofruara në EHEA (Hapësira Evropiane e Arsimit të Lartë).*

➤ Disiplinat brenda planprogramit të Doganës dhe Shpedicionit janë të formuluar me një rrjedhë logjike, ku viti i I-rë është i përgjithshëm dhe përmban lëndë kryesisht gjenerike mbi konceptet kryesore të ekonomisë dhe një hyrje në fushën e Doganës dhe Shpedicionit, ndërsa në vitin e II-të dhe III-të përqëndrohet më shumë në konceptet shkencore dhe profesionale mbi fushën e Doganës dhe Shpedicionit, Biznesin Ndërkombëtar, Prokurimi Publik, Marketingu Ndërkombëtar etj. Ky program pretendon të nxjerrë studentë të aftë dhe të ditur që iu përshtatën shpejt pritjeve të punëdhënësve. Duke qenë se programi është specifik dhe i vetmi në Kosovë, pritet nga ky program janë të mëdha si nga industria ashtu edhe nga qeveria.

**4.3.2** *Rregullat të cilat e përcaktojnë rendin e përparimit të studentëve përmes lëndëve të programit sigurojnë që rezultatet e të nxënësve të lëndëve të kaluara me sukses më parë të jenë të mjaftueshme për të përmbushur parakushtet e lëndëve të ardhshme në kurrikulë.*

➤ Kjo shihet qart në strukturën logjike dhe në përshkrimin e lëndëve obligative dhe atyre zgjedhore.

**4.3.3** *Disiplinat thelbësore të nevojshme për arritjen e rezultateve të të nxënësve dhe përvetësimin e kompetencave në fushat përkatëse mbulohen në mënyrë adekuate nga lëndët e programit. (është bërë hartëzimi i kompetencave në nivel lënde kundrejt rezultateve të të nxënësve të programit)*

➤ Kjo shihet qart në strukturën logjike dhe në përshkrimin e lëndëve obligative dhe atyre zgjedhore.

**4.3.4** *Programi i studimit është i krahasueshëm me programe të ngjashme studimi jashtë vendit dhe u mundëson studentëve të diplomuar mobilitet horizontal dhe vertikal dhe mundësi punësimi në tregun Evropian dhe global (analiza krahasuese e programit të studimit të propozuar në lidhje me programet e ngjashme të akredituara të studimit në EHEA).*

➤ Programi i studimit ka një koncept të mirëpërcaktuar didaktik dhe kërkimor. Programi i studimit nuk përqëndrohet vetëm në ofrimin e një arsimit cilësor, i cili është i krahasueshëm dhe konkurrues me institucionet e ngjashme jashtë Kosovës, por gjithashtu ofron një vëmendje të veçantë për aktivitetet përkatëse didaktike dhe kërkimore të kryera në Kosovë dhe rajon në fushat e synuara. Ai nuk përfshin vetëm njohuritë teorike, por edhe aftësitë praktike dhe zhvillimin e kompetencave dhe që njohuritë dhe aftësitë e fituara të zbatohen me përgjegjësi dhe profesionalizëm në vendin e punës.

### **Programet studimore bashkëkohore dhe të krahasueshme me institucionet e tjera në rajon dhe më gjerë, të cilat i përgjigjen nevojave të tregut të punës:**

- Puna kërkimore shkencore bëhet pjesë integrale e programit të studimit dhe avancimin e tij;
- Zhvillimi dhe angazhimi i stafit cilësor dhe relevant për programin e studimit;
- Vendosja dhe avancimi i bashkëpunimit lokal dhe ndërkombëtar me qëllim arritjen e interesave të përbashkëta dhe avancimin e programit;

- Ndërtimi i një sistemi funksional për sigurimin e cilësisë së programit të studimit.

**Standard 4.4** Nëse programi i studimit shpie në diploma në profesione të rregulluara, ai është në linjë me direktivat e BE-së dhe me shoqatat profesionale kombëtare dhe ndërkombëtare. (ESG 1.2)

**Treguesit:**

**4.4.1** Programi i studimit është në përputhje me kushtet e përcaktuara në Direktivat e BE-së. (Është bërë hartëzimi i përmbajtjes dhe i parametrave të programit kundrejt kërkesave të të gjitha direktivave relevante).

- Programi Studimor Doganë dhe Shpedicion BA ofrohet me sistem tre (3) vjeçar me 180 ECTS kredi. Pas përfundimit të studimeve në këtë program, studentët fitojnë gradën shkencore Bachelori i Arteve të Doganës dhe Shpedicionit. Titujt akademikë (Bachelori dhe Master) të ofruara nga Kolegji “Pjetër Budi” janë në përputhje dhe ndërlidhen me Hapësirën Evropiane për Arsimin e Lartë, si edhe me dokumentet relevante të Procesit të Bolonjës. Me rastin e përfundimit të studimeve bazike, studentet pajisen me diplome bachelor dhe me dokumente tjera përcjellese si: Certifikata e diplomimit, certifikata e notave dhe suplementin. Për më tepër, studenteve ju vihet në dispozicion rregullorja për procedurat e diplomimit (shtojca 13) e cila është e publikuar në faqën zyrtare të Kolegjit Pjetër Budi.

**4.4.2** Në përmbajtjen e programit të studimit dhe aspektet e tjera të realizimit të tij janë marrë parasysh dhe zbatuar rekomandimet e nxjerra nga shoqatat profesionale (opinionet e odës profesionale, mundësia e ekzaminimit të licencës, etj.).

- Të gjitha rekomandimet dhe specifikat e programit janë marrë parasysh nga të gjithë akterët që kanë qenë pjesë e grupeve punuese në zhvillimin e këtij programi, e posaçërisht nga shoqata e shpediterëve të Kosovës dhe Dogana e Kosovës.

**Standard 4.5** Rezultatet e synuara e të nxënimit të periudhës së praktikës së studentit janë të specifikuar qartë dhe proceset efektive ndiqen për të siguruar që rezultatet e të nxënimit dhe strategjitë për të zhvilluar atë të mësuar kuptohen nga studentët (nëse është e aplikueshme). (ESG 1.2)

**Treguesit:**

**4.5.1** IAL ka hartuar një rregullore për praktikën e cila përfshin rezultatet e pritura të të nxënimit, të drejtat dhe përgjegjësitë e të gjitha aktorëve të përfshirë dhe shabllonet për të gjitha dokumentet e nevojshme për kryerjen e praktikës.

- Programi Doganë dhe Shpedicion ofron dy lëndë 100% praktike që ishte kërkesë ekskluzive e studentëve dhe komunitetit të biznesit. Në institucionet ku kryhet praktika në Doganë dhe Shpedicion ka një shabllon të standardizuar vlerësues dhe në fund pas përfundimit të praktikës studenti vlerësohet sipas atij formulari, mandej krejt në fund merr edhe një vërtetim nga institucioni ku ka kryer praktikën, bazuar në vlerësimin paraprak.

**4.5.2** Gjatë periudhës së praktikës, studentët kanë mentorë të caktuar në mesin e stafit akademik në programin e studimit. Praktika organizohet në mjedise të përshtatshme mësimore jashtë institucionit të arsimit të lartë, në bashkëpunim me tregun e punës (kontrata/marrëveshjet me punëdhënësit, rregulloret për praktikën studentore).

- Kolegji Pjetër Budi ka marrëveshje bashkëpunimi si me doganën e Kosovës e pashtu edhe me Shoqatën e shpediterëve të Kosovës, ka janë të detajuara të gjitha mënyrat, metodat dhe kriteret e vlerësimit, sipas rregullores së Kolegjit Pjetër Budi.

**4.5.3 Kredit ETCS i alokohen punës praktike e cila monitorohet nëpërmjet raporteve të aktiviteteve (procesverbalet e praktikës së studentëve).**

- Studenti merr poashtu 6 Kredi ETCS sipas kurrikulës së paraparë dhe syllabusit të lëndës, duke u bazuar edhe në ngarkesën e studentit në praktikë

**4.5.4 Realizimi i programit të studimit mbështetet nga marrëveshjet e bashkëpunimit, kontratat ose dokumentet e tjera me institucionet/organizatat/njësitë e trajnimit praktik dhe me reagimin mbi bashkëpunimin nga punëdhënësit të cilët marrin pjesë në organizimin e praktikës studentore (reagimi nga mbikëqyrësit e institucionit të arsimit të lartë, apo jashtë tij, procesverbali i praktikës studentore).**

- Kolegji Pjetër Budi ka një mori marrëveshjes bashkëpunimi si me bizneset private e poashtu edhe me ato publike, Kolegji “Pjetër Budi” ka të nënshkruar marrëveshje institucionale me kompani dhe institucione të ndryshme për të mundësuar studentëve që ata të kryejnë praktikë. Për më tepër, ju lutem referohuni Listës së Marrëveshjeve të bashkëpunimit (Shtojca 14).

**Standard 4.6** Programi i studimit realizohet përmes mësimdhënies dhe të nxëniet që kanë në qendër studentin. (ESG 1.3)

#### **Treguesit:**

**4.6.1 Programi i studimit ka një koncept didaktik i cili i mbështet studentët në arritjen e rezultateve të të nxëniet të programit.**

- Programi i studimit ka një koncept të mirëpërcaktuar didaktik dhe kërkimor. Programi i studimit nuk përqendrohet vetëm në ofrimin e një arsimit cilësor, i cili është i krahasueshëm dhe konkurrues me institucionet e ngjashme jashtë Kosovës, por gjithashtu ofron një vëmendje të veçantë për aktivitetet përkatëse didaktike dhe kërkimore të kryera në Kosovë dhe rajon në fushat e synuara. Ai nuk përfshin vetëm njohuritë teorike, por edhe aftësitë praktike dhe zhvillimin e kompetencave dhe që njohuritë dhe aftësitë e fituara të zbatohen me përgjegjësi dhe profesionalizëm në vendin e punës.

**Programet studimore bashkëkohore dhe të krahasueshme me institucionet e tjera në rajon dhe më gjerë, të cilat i përgjigjen nevojave të tregut të punës:**

1. Puna kërkimore shkencore bëhet pjesë integrale e programit të studimit dhe avancimin e tij;
2. Zhvillimi dhe angazhimi i stafit cilësor dhe relevant për programin e studimit;
3. Vendosja dhe avancimi i bashkëpunimit lokal dhe ndërkombëtar me qëllim arritjen e interesave të përbashkëta dhe avansimin e programit;
4. Ndërtimi i një sistemi funksional për sigurimin e cilësisë së programit të studimit.

**4.6.2 Programi i studimit realizohet nëpërmjet metodave të ndryshme pedagogjike që përputhen me rezultatet e synuara e të nxëniet dhe janë adekuate për nivelin e studimeve.**

- Pjesëmarrja e studentëve në ligjëratat dhe ushtrime është e obligueshme. Studentët inkurajohen që gjithmonë të kërkojnë sqarime gjatë ligjëratave dhe ushtrimeve. Mësimdhënësit janë në dispozicion për sqarime shtesë dhe konsultime të studentëve gjatë një orari të caktuar dhe transparent. Të gjitha rezultatet e të nxëniet shpjegohen dhe diskutohen me studentët gjatë semestrit, dhe fokus është edhe aplikimi i këtyre rezultateve në praktikë. Studentët kanë për obligim që pas çdo ligjërate të lexojnë së paku literaturën që u është caktuar dhe të kryejnë detyrat dhe esetë që u jepen. Rezultatet e programit të mësimt kanë përkufizuar kriteret/metodat e vlerësimit sumativ (përmbledhës) të cilat janë të përshtatshme për qëllimin dhe të shqyrtuara në mënyrë të rregullt. Vlerësimi i studentëve

bëhet në mënyrë të vazhdueshme përgjatë semestrit, nëpërmjet testeve, punimeve seminarike, projekteve hulumtuese, etj.

**4.6.3** Përdoren metoda të ndryshme të mësimdhënies të cilat nxisin të nxënit ndërveprues dhe të bazuar në hulumtim, zgjidhjen e problemeve dhe të menduarit kreativ e kritik, me udhëzime të përcaktuara qartë në përputhje me rezultatet e të nxënit.

- Ligjëratat janë të organizuara në mënyrë të atillë që janë interaktive me kandidatët, janë të orientuara në situatat praktike të cilat kërkojnë zgjidhje teorike, si dhe përfshijnë zgjidhjen e etrave dhe rasteve nga praktika. Ato mbahen në sallat e Kolegjit të cilat janë të pajisura me mjetet e nevojshme dhe moderne teknologjike për zhvillimin e sesioneve të ligjërimit.
- Ligjëratat marrin për bazë edhe rezultatet specifike të të mësuarit që synohen të zhvillohen, p.sh., në disa lëndë, zhvillimi i ligjeratave dhe ushtrimeve bëhet në tërësi përmes sallës së informatikës, ku studentët mund të aplikojnë drejtëpërdrejtë njohuritë teorike dhe praktike të mësuara në lëndë tjera. Strategjia e mësimdhënies mbështetet edhe në lirinë akademike të profesorëve, ku ata mund të vendosin për metodën e mësimdhënies bazuar në mënyrën më të përshtatshme për të arritur rezultatet e të nxënit të lëndës.

**4.6.4** Për të realizuar programin e studimit, metodat e mësimdhënies dhe mënyrat e ndryshme të realizimit të programit vlerësohen dhe përshtaten në vazhdimësi.

- Kolegjit PB ka një rregullore të sakt për lirinë akademike të mësimdhënies për mënyrat e ndryshme të realizimit të programit dhe përshtaten/editohen në vazhdimësi, sipas risive dhe kërkesave të studentëve apo zyrës së Clësisë.

**4.6.5** Metodatat e mësimdhënies përshtaten për të mbështetur një popullsi të ndryshme studentore sipas kërkesës (studentët me orar të pjesshëm, studentët e maturuar, studentët ndërkombëtarë, studentët me vështirësi në të nxënit dhe me aftësi të kufizuara, etj.).

- Rezultatet e programit të mësimit kanë të përkufizuar kriteret/metodat e vlerësimit përmbledhës të cilat janë të përshtatshme për qëllimin e programit të studimit dhe të shqyrtuara në mënyrë të rregullt. Studentët njoftohen qartë nga mësimdhënësi mbi mënyrat e vazhdueshme të vlerësimit të tyre dhe kjo është e konrektizuar në syllabusin e secilës lëndë të këtij programi. Vlerësimi i studentëve bëhet në mënyrë të vazhdueshme përgjatë semestrit, nëpërmjet testeve, punimeve seminarike, projekteve hulumtuese, etj.

**4.6.6** Realizimi i programit të studimit sigurohet përmes përdorimit të teknologjisë moderne.

- Programi i Doganës dhe Shpedicionit i kushton vëmendje anës akademike dhe ndërlidhjes së çështjeve akademike me hulumtime dhe me punën praktike. Në kontekstin e hulumtimeve çdo ligjëruar këshillohet që të përfshijë aktivitete hulumtuese në syllabusin e lëndës duke përdorur edhe teknologjin moderne që ofrohet në KP.B.

**Standard 4.7** Vlerësimi i cili përdoret në programin e studimit është objektiv dhe konsistent, dhe siguron se rezultatet e synuara e të nxënit janë arritur. (ESG 1.3)

#### **Treguesit:**

**4.7.1** Programi përshkruan në mënyrë të qartë lidhjen ndërmjet rezultateve të përgjithshme të synuara të të nxënit (njohuritë, aftësitë dhe kompetencat) dhe kontributit të dhënë nga secili modul individual për arritjen e këtyre rezultateve të të nxënit.

- Kolegji “Pjeter Budi” ka të aprovuar rregullorën (Rregullorën për Organizimin e Provimeve dhe Vlerësimin e studentëve) e cila precizon rastet e tilla ku studentët mund të jenë notuar në mënyrë jo konsistente apo jo fer, dhe ata kanë të drejtë që të bëjnë ankesë, e

cila më pas do të shqyrtohet nga komisioni përkatës dhe vlerësimi përfundimtar do të bëhet nga komisioni i përbërë nga profesorë të fushës së lëndës së caktuar.

- **4.7.2 Metodologjitë e vlerësimit të cilat zbatohen në program sigurojnë vlerësim sistematik të rezultateve individuale të të nxënimit që lidhen me të gjitha fushat përkatëse të njohurive, aftësive dhe kompetencave siç përcaktohen në rezultatet e të nxënimit të programit (një hartëzimi i rezultateve të vlerësimit kundrejt rezultateve të të nxënimit të programit të studimit është kryer).**
- Programi i Doganës dhe Shpeditonit i kushton vëmendje anës akademike dhe ndërlihdjes së çështjeve akademike me hulumtime dhe me punën praktike. Në kontekstin e hulumtimeve çdo ligjërues këshillohet që të përfshijë aktivitete hulumtuese në syllabuset e lëndës.

**4.7.3 Kriteret dhe metodat e vlerësimit, si dhe kriteret e notimit për programin e studimit, publikohen paraprakisht dhe të gjithë studentët njoftohen në lidhje me këtë.**

- Kriteret dhe metodat e vlerësimit, si dhe kriteret e notimit për programin e studimit Studenti i ka në dispozicion qysh në ditën e parë të prezantimit të syllabusit të gjitha metodat e vlerësimit të paracaktuara nga mësimdhënësi dhe të njëjtat bëhen publike në fillim të semestrit.

**4.7.4 Programi i studimit siguron notim objektiv dhe të besueshëm të studentëve.**

- Kolegji Pjetër Budi e ka gjithmonë studentin në qendër dhe ka vlerësim të bazuar në meritokraci, të pranueshëm dhe të besueshëm.

**4.7.5 Studentët marrin me kohë reagime/komente mbi rezultatet e vlerësimit të cilat identifikojnë pikat e tyre të forta dhe ato të dobëta, dhe nëse është e nevojshme, udhëzime për procesin e të nxënimit bazuar në këto vlerësime.**

- Çdo mësimdhënës e ka edhe në syllabusin e tyre të paraparë së paku një (1) orë konsultime, ku secili studentë mund të paraqitet dhe të diskutojnë edhe për reagimet/komentet apo edhe për pikat e forta apo të dobëta të studentit.

**4.7.6 Ekziston një procedurë funksionale e ankimit të studentëve për programin e studimit (shembuj të procedurave të ankesës).**

- Po, KPB ka një rregullore të mirëdefinuar dhe mirë të strukturuar për procedurat ankimore e cila është publike. Pra KPB ka rregullore për procedurat dhe kriteret dhe mekanizma për ankesa të studentëve që duhet të adresohen brenda një afati të caktuar kohor.

**Standard 4.8** Rezultatet e të nxënimit vlerësohen në aspektet e ngarkesës me punë të studentit dhe shprehen në kredi ECTS. (ECTS 1.2)

#### **Treguesit:**

**4.8.1 Kriteret e vlerësimit duhet të shprehin atë që studentët dinë dhe mund të bëjnë si rezultat i demonstrimit të rezultateve të të nxënimit.**

- Rezultatet e programit të mësimimit kanë përkufizuar kriteret/metodat e vlerësimit kumulativ (përmbledhës) të cilat janë të përshtatshme për qëllimin dhe të shqyrtuara në mënyrë të rregullt. Vlerësimi i studentëve bëhet në mënyrë të vazhdueshme përgjatë semestrit, nëpërmjet testeve, punimeve seminarike, projekteve hulumtuese, etj.

**4.8.2 Ngarkesa me punë llogaritet dhe kreditë ECTS i caktohet të gjitha aktiviteteve mësimore që shpijnë në rezultatet e të nxënimit të programit duke përfshirë rezultatet e të nxënimit të komponentëve të programit.**

- Programi i studimit përfshin faza praktike, rezultatet e pritshme të mësimit së nxënësve janë të specifikuar qartë dhe proceset efektive ndiqen për të siguruar që rezultatet e mësimit dhe strategjitë për të zhvilluar atë mësim janë kuptuar nga studentët. Fazat e praktikës janë ndarë kredi ECTS dhe puna e studentëve në organizatat e trajnimit praktik monitorohet përmes raporteve të aktiviteteve; studentët gjatë fazave të praktikës kanë caktuar mësues nga personeli akademik në programin e studimit.

*Tabela me informatat për programin e studimit nën vlerësim, duhet të plotësohet si në vijim:*

Viti I						
Semestri I			Orë/javë			Mesimdhënësi
Nr.	O/Z	Lëndët	L	U	ECTS	
1.	O	Bazat e Ekonomisë	45	15	7	Prof. Luljeta Aliu / Mulaj
2.	O	Bazat e Menaxhmentit	30	30	6	Prof. Hana Gashi / Ahmeti
3.	O	Sistemi Doganor	45	15	7	Prof. Fadil Lekaj
4.	O	Hyrje në Shkrim Akademik	30	30	6	Prof. Fiknete Bejta
5.	Z	Teknologji Informative	20	25	4	Prof. Atdhetar Gara (PhD)
6.	Z	Matematika për Ekonomist	20	25	4	Prof. Selbije Memeti Prof. Atdhetar Gara (PhD)
Semestri II						
1.	O	E drejta Doganore	45	15	8	Prof. Fadil Lekaj
2.	O	Kontabiliteti për Institucionet Publike	30	30	6	Prof. Selbije Memeti Prof. Sherif Gashi
3.	O	Ndërmarrësi dhe Inovacion	30	30	6	Prof. Hana Gashi/Ahmeti Prof. Marta Muqaj
4.	O	Gjuhë Angleze I	30	30	6	Prof. Valentina Vokshi – Sopjani (PhD)
5.	Z	Komunikim dhe Marrëdhëniet me Publikun	25	20	4	Prof. Fiknete Bejta
6.	Z	Statistika	20	25	4	Prof. Atdhetar Gara (PhD)
Viti II						
Semestri III			Orë/javë			Mesimdhënësi
Nr.	O/Z	Lëndët	L	U	ECTS	
1.	O	Njohja Doganore e Mallrave	30	30	8	Prof. Sabri Klaiqi
2.	O	Shpedicioni Ndërkombëtar	45	15	8	Prof. Jeton Vokshi
3.	O	Bazat e Marketingut	30	30	5	Prof. Selbije Memeti Prof. Hana Gashi/Ahmeti
4.	O	Gjuhë Angleze II	30	30	5	Prof. Valentina Vokshi (PhD)
5.	Z	Punë praktike në Shpedicion 50% dhe Punë praktike në Doganë 50%	25	20	4	Prof. Jeton Vokshi
6.	Z	Gjuhë Gjermane A1	25	20	4	Prof. Sabri Klaiqi
Semestri IV						
1.	O	Procedurat Administrative Doganore	30	30	7	Prof. Fadil Lekaj Prof. Sabri Klaiqi
3.	O	Transport Ndërkombëtar	45	15	8	Prof. Jeton Vokshi

4.	O	Punë Praktike në Shpedicion	5	55	6	Prof. Jeton Vokshi
5.	O	Menaxhimi i Konkurrencës	30	30	5	Prof. Hana Gashi/Ahmeti
6.	Z	Politika dhe Legjislacioni i BE-së	30	15	4	Prof. Fadil Lekaj
7.	Z	Etika në Biznes	30	15	4	Prof. Selbije Memeti

Viti III						
Semestri V			Orë/javë			Mesimdhenesi
Nr.	O/Z	Lëndët	L	U	ECTS	
1	O	Biznesi Ndërkombëtar	30	30	7	Prof. Hana Gashi/Ahmeti
2	O	Menaxhimi i Prokurimit	45	15	7	Prof. Fadil Lekaj
3.	O	Punë Praktike në Doganë	5	55	6	Prof. Sabri Klaiqi
4.	O	Financat Publike	45	15	6	Prof. Selbije Memeti Prof. Sherif Gashi
5.	Z	Gjuhë Gjermane A2	30	15	4	Prof. Sabri Klaiqi
6.	Z	Metodologjia e Hulumtimit Shkencor	15	30	4	Prof. Sabri Klaiqi
Semestri VI						
1.	O	Logjistika dhe Zingjiri Furnizues	30	30	7	Prof. Jeton Vokshi
2.	O	Marketingu Ndërkombëtar			7	Prof. Selbije Memeti Prof. Fitim Maçani
3.	O	Tema Baçelor	30	30	12	Prof. Sabri Klaiqi
4.	Z	Sistemet e Aplikuara në Doganë dhe Shpedicion	20	25	4	Prof. Sabri Klaiqi Prof. Hana Gashi/Ahmeti
5.	Z	Menaxhimi i Burimeve Njerëzore	35	10	4	Prof. Fitim Maçani Prof. Haqif Arifi

### Përshkrimi i shkurtër i lëndëve obligative dhe zgjedhore

#### Bazat e Ekonomisë

Lënda "Bazat e Ekonomisë", është obligativ dhe ligjërohet në semestrin e parë. Lënda "Bazat e Ekonomisë" është një hyrje në ekonominë që ndihmon studentët të kuptojnë konceptet themelore dhe principet që qëndrojnë pas funksionimit të ekonomive. Në pjesën e parë do të trajtohen tema të tilla si inflacioni, papunësia, rritja ekonomike, kurset e këmbimit dhe politikat ekonomike. Ndërsa në semestrin e dytë do të ligjërohen këto tema kryesore: Konceptet Themelore të Ekonomisë, Analiza e Ofertës dhe Kërkesës, Të Drejtat dhe Detyrimet Ekonomike, Teoria e Konsumatorit dhe Prodhuesëve, Roli i Tregjeve, Makroekonomia dhe Mikroekonomia, dhe Politikat Ekonomike dhe Efektet e Tyre.

#### Bazat e Menaxhmentit

Lënda "Bazat e Menaxhmentit" është obligative dhe ligjërohet në semestrin e parë dhe ka të bëjë me bazat themelore të menaxhmentit që ndihmon studentët të kuptojnë konceptet dhe praktikatat kryesore të menaxhmentit. Kjo lëndë përfshin një gamë të gjerë temash që janë thelbësore për udhëheqjen dhe menaxhimin e një organizate, siç janë; Definimi dhe Funkcioni i Menaxhmentit, Roli dhe Pjesët e Menaxhmentit, Procesi i Planifikimit, Vendimmarrja Strategjike, Struktura Organizative, Menaxhimi i Burimeve, Stilet e Udhëheqjes, Motivimi dhe

Ndikimi, Procesi i Kontrollit, Menaxhimi i Performancës, Menaxhimi i Burimeve Njerëzore, menaxhimi i Projekteve.

### **Sistemi Doganor**

Lënda “Sistemi Doganor” përqendrohet në të gjitha aspektet që lidhen me menaxhimin dhe zbatimin e politikave dhe procedurave doganore. Ajo ndihmon në kuptimin e funksionimit të sistemit doganor në një vend dhe ndërkombëtarisht. Në këtë lëndë kryesisht mësohet për: Kuptimi i Sistemit Doganor, Definimi dhe Roli i Doganës, Objektivat e Doganës, Ligji dhe Rregulloret Doganore, Marrëveshjet Ndërkombëtare, Procedurat Doganore – eksporti, importi, tranziti, Klasifikimi dhe Vlerësimi i Mallrave, Llojet e Tarifeve doganore dhe Tatimeve, Kontrolli dhe Inspektimi Doganor, Metodatat e Kontrollit, Menaxhimi i Rriskut, Procedurat e Ankesave dhe Sanksioneve, Sistemet e Informatikës Doganore, dhe Politikatat e Tregtisë Ndërkombëtare.

### **Matematika për Ekonomistë**

Lënda “Matematika për Ekonomist”, është lëndë e rëndësishme që përdor teknikat dhe konceptet matematike për të analizuar dhe zgjidhur probleme ekonomike. Kjo lëndë ndihmon ekonomistët të zhvillojnë aftësi për të modeluar dhe interpretuar të dhënat ekonomike dhe për të optimizuar proceset ekonomike dhe vendimet strategjike. Më konkretisht, "Matematika për Ekonomist" përfshin: Kuptimi i Koncepteve Themelore matematikore, Analiza e Derivatave dhe Integraleve, Matematika e Kërkesës dhe Ofertës, Analiza e të Dhënave dhe Statistika, Teoria e Opcionit dhe Vendimmarrja, Modelimi Matematikor.

### **Teknologji Informative / IT**

Lënda “Bazat e Teknologjisë Informative”, përqendrohet në ndihmën e studentëve për të kuptuar konceptet dhe praktikatat themelore të teknologjisë informative dhe përdorimin e saj në kontekste të ndryshme dhe konceptet bazë të teknologjisë informative dhe ato për përdorimin e veglave të MS Office (MS Word; MS Excel, MS Power Point, MS Outlook). Kjo lëndë ofron një bazë të fortë për të kuptuar si teknologjia ndihmon në përmirësimin e efikasitetit dhe përditshmërisë në organizata dhe në jetën personale. Disa nga temat kryesore janë: Kuptimi i Teknologjisë Informative, Përdorimi i Kompjuterëve dhe Softuerëve, Menaxhimi i Informacionit dhe të Dhënave, Siguria dhe Privatësia e Informacionit, Përdorimi i Teknologjisë në Biznes, Të Drejtat dhe Ligjet e Teknologjisë, Tendencat dhe Inovacionet Teknologjike.

### **Hyrje në Shkrim Akademik**

Lënda “Hyrje në Shkrim Akademik”, është një pjesë e rëndësishme e edukatës universitare që fokusohet në zhvillimin e aftësive për të shkruar në mënyrë të qartë, të strukturuar dhe të bazuar në kërkime akademike. Ky kurs është thelbësor për studentët që dëshirojnë të përgatiten për shkrime akademike, si ese, raportë kërkimore, dhe artikuj shkencorë si dhe njohuri të përgjithshme për shkrimin akademik si: Parimet e shkrimit akademik, struktura dhe organizimi i dokumenteve akademike, të shkruara dhe elektronike, përdorimi i burimeve dhe citimeve, metodologjia dhe teknikat e kërkimit, shkrimi i hyrjes dhe konkluzioneve, shkrimi i esëve dhe letrave të tjera zyrtare e jozyrtare; shmangia e plagjiaturës; të mësuarit për të menduar në mënyrë kritike dhe vlerësimit profesional të dokumenteve.

### **Gjuhë angleze I**

Kjo lëndë “Gjuhë angleze I”, në drejtimin Doganë dhe Shpedicion është obligative dhe studenti për të fiton 6 kredi ECTS. Lënda përfshinë ligjërata e ushtrime në fushën e anglishtes së folur, të shkruar dhe në gramatikë. Ushtrimet, leximi, komunikimi oral dhe ai me shkrim si dhe

shpjegimi e përkthimi i teksteve të shkurtëra janë në fokus të lëndës gjatë gjithë semestrit. Njësitë mësimore kanë të bëjnë me terminologjinë dhe konceptet nga fusha, përkatësisht programi akademik që ata e studiojnë. Gjuha angleze 1 është e nivelit Pre intermediate. Studentët anglishtja e të cilëve është e varfur mund të vijojnë kursin shtesë që Kolegji e organizon në baza vullnetare dhe pa pagesë.

### **E Drejta Doganore**

Lënda "E Drejta Doganore" fokusohet në rregullimin dhe menaxhimin e aktiviteteve doganore në nivel kombëtar dhe ndërkombëtar. Ajo ndihmon studentët të kuptojnë legjislacionin dhe praktikën që rregullojnë importet dhe eksportet e mallrave, si dhe të drejtat dhe detyrimet e subjekteve që janë të përfshirë në aktivitetet doganore. Kjo lëndë mundëson njohjen me; Kuptimin e koncepteve themelore të së drejtës doganore, Legjislacioni dhe rregullat doganore, Procedurat dhe formalitetet doganore, Tarifatat doganore dhe politikat e taksimit, Zgjidhja e mosmarrëveshjeve dhe sanksionet, Politikat e tregtisë ndërkombëtare dhe integrimi ekonomik, vlerësimit të mallrave, klasifikimit tarifor, etj.

### **Kontabiliteti për Institucionet Publike**

Lënda "Kontabiliteti për Institucionet Publike" është thelbësore për studentët që dëshirojnë të zhvillojnë aftësi për të menaxhuar dhe raportuar financat në sektorin publik. Ajo ofron një kuptim të thellë të normave dhe praktikave të kontabilitetit të aplikuara në institucionet publike dhe ndihmon në zhvillimin e aftësive për të menaxhuar buxhetin, të kontrollojë dhe auditojë, dhe të zhvillojë politika dhe strategji financiare që sigurojnë përdorimin e efektshëm dhe transparent të burimeve financiare publike. Disa nga temat kryesore që përfshihen në këtë lëndë janë: Kuptimi i Konceptit të Kontabilitetit në Sektorë Publikë, Normat dhe Standartet e Kontabilitetit Publik, Kontabiliteti dhe Raportimi Financiar në Sektorë Publikë, Menaxhimi i Buxhetit dhe Planifikimi Financiar.

### **Ndërmarrësi dhe Inovacion**

Lënda "Ndërmarrësi dhe Inovacion" është dizajnuar për të ndihmuar studentët të zhvillojnë aftësi dhe njohuri që janë thelbësore për krijimin dhe menaxhimin e sipërmarrjeve të suksesshme dhe për të promovuar inovacionin në biznes. Ajo ofron një kombinim të teorisë dhe praktikës për të përgatitur studentët për sfidat dhe mundësitë që ofron ndërmarrësi, duke përfshirë zhvillimin e ideve, planifikimin strategjik, menaxhimin e financave, dhe implementimin e teknologjive të reja. Disa njësi janë: Kuptimi i Konceptit të Ndërmarrësisë, Roli i Ndërmarrësisë, Zhvillimi i Ideve dhe Konceptit të Biznesit, Planifikimi dhe Strategjia e Biznesit, Menaxhimi i Inovacionit, Financimi dhe Burimet për Ndërmarrësit, Marketingu dhe Shitjet, Ndikimi i Teknologjisë në Ndërmarrësi, Etika dhe Legjislacioni në Ndërmarrësi.

### **Komunikimi dhe Marrëdhëniet me Publikun**

Lënda "Komunikimi dhe Marrëdhëniet me Publikun", është e dizajnuar për të ndihmuar studentët të zhvillojnë aftësi të avancuara në menaxhimin e komunikimit dhe marrëdhënieve me publikun. Ajo ofron një përmbledhje të thellë të teknikave dhe strategjive për të ndihmuar në ndërtimin e një imazhi pozitiv, për të menaxhuar situata krizash dhe për të përmirësuar angazhimin e publikut. Kjo lëndë përgatit studentët për të punuar në fushat e komunikimit, marketingut, dhe marrëdhënieve me publikun në një gamë të gjerë kontekstesh profesionale. Disa nga temat kryesore janë: Teoritë dhe Konceptet e Komunikimit, Marrëdhëniet me Publikun (PR), Përgatitja dhe Menaxhimi i Komunikimeve Publike, Menaxhimi i Krizave dhe Komunikimi i Emergjencës, Analiza dhe Vlerësimi i Performancës, Etika dhe Legjislacioni në Komunikim, Përdorimi i Medieve dhe Kanaleve të Komunikimi.

### **Statistika**

Në lëndën e “Statistika”, studentët mësojnë për teknikat dhe metodat që përdoren për të mbledhur, analizuar, interpretuar dhe prezantuar të dhënat. Programi i lëndës i përfshinë bazat e Statistikës si shkencë e cila e ka një aplikim të mirëfilltë dhe të gjithanshëm në të gjitha analizat në natyrë, ekonomi dhe shoqëri. Teori ka pak. Fokusi kryesor ka të bëjë me grumbullimin e shënimeve, përpunimin, analizën dhe interpretimin e tyre si dhe komentimin e rezultateve. Disa nga njësitë mësimore kryesore janë: Bazat e Statistikës Deskriptive, Teoria e Probabilitetit, Regresioni dhe Korrelimi, Metodat e Mostrimit, Analiza e Variancës (ANOVA), Statistika për vendimmarrje. Këto njohuri janë thelbësore në shumë fusha të ndryshme, si ekonomia, shkencat sociale, shëndetësia, dhe më shumë, pasi statistika ndihmon në nxjerrjen e përfundimeve të sakta dhe të informuara nga të dhënat.

### **Nomenklatura e Mallrave Doganore**

Në lëndën “Nomenklatura e Mallrave Doganore”, studentët mësojnë për klasifikimin dhe kategorizimin e mallrave që importohen dhe eksportohen nëpërmjet doganave. Kjo lëndë është e rëndësishme për të kuptuar si funksionon sistemi doganor dhe për të siguruar që mallrat të kategorizohen dhe tarifohen saktësisht. Disa nga temat kryesore që përfshihen janë: Sistemi Harmonizuar (HS) i Kodifikimit dhe Klasifikimit të Mallrave, Interpretimi i Kodeve Doganore, Rregullat e Klasifikimit, Tarifat dhe Taksa Doganore, Origjina e Mallrave, Përgatitja dhe Plotësimi i Dokumenteve Doganore, Ligjet dhe Rregulloret Ndërkombëtare dhe Kombëtare,. Kjo lëndë është e rëndësishme për ata që punojnë në fushën e tregtisë ndërkombëtare, logjistikës, shpeditacionit dhe doganave, duke u siguruar që mallrat të përpunohen në përputhje me ligjet dhe rregullat përkatëse.

### **Shpeditacioni Ndërkombëtar**

Kjo lëndë “Shpeditacioni Ndërkombëtar”, i ofron studenteve njohuritë teorike dhe praktike të shpeditacionit ndërkombëtar. Në lëndën Shpeditacioni Ndërkombëtar, studentët mësojnë për proceset dhe praktikat që lidhen me organizimin dhe menaxhimin e transportit të mallrave nëpërmjet rrugëve ndërkombëtare. Kjo lëndë mbulon një gamë të gjerë temash të lidhura me logjistikën, tregtinë ndërkombëtare, dhe menaxhimin e transportit. Disa nga temat kryesore që përfshihen janë: Konceptet Bazë të Shpeditacionit Ndërkombëtar, Modat e Transportit, Dokumentacioni i Shpeditacionit, Rregullat dhe Konventat Ndërkombëtare, Planifikimi i Transportit dhe Logjistika, Sigurimi i Mallrave, Kostot e Shpeditacionit dhe Doganës, Zinxhiri i Furnizimit Global, dhe Përdorimi i Aplikacioneve në Shpeditacion dhe Doganë.

### **Bazat e Marketingut**

Në lëndën “Bazat e Marketingut”, studentët mësojnë konceptet themelore dhe strategjitë kyçe që lidhen me krijimin, komunikimin, dhe shpërndarjen e vlerës për konsumatorët. Kjo lëndë është themelore për të kuptuar se si funksionon marketingu brenda një organizate dhe në tregun më të gjerë. Disa nga temat kryesore që përfshihen kjo lëndë janë: Koncepti i Marketingut, Planifikimi dhe Strategjia e Marketingut, Elementet e Përzjerjes së Marketingut (4P), Analiza e Tregut, Sjellja e Konsumatorit, Pozicionimi i Markës, Marketingu Dixhital dhe Media Sociale, Etika në Marketing, Krijimi dhe Menaxhimi i Marrëdhënieve me Klientët (CRM). Kjo lëndë u ofron studentëve një bazë të fortë për të kuptuar funksionin e marketingut dhe si ai kontribuon në suksesin e përgjithshëm të një organizate. Aftësitë dhe njohuritë e fituara janë të zbatueshme në një gamë të gjerë industrish dhe sektorësh.

### **Gjuhë Angleze II**

Në lëndën “Gjuhë Angleze II”, studentët thellojnë njohuritë e tyre të gjuhës angleze, duke përmirësuar aftësitë e tyre në komunikimin me shkrim dhe me gojë, si dhe në të kuptuarit e

gjuhës së shkruar dhe të folur. Ky kurs zakonisht ndërtohet mbi njohuritë bazë të fituara në kurset e mëparshme të gjuhës angleze dhe synon të zhvillojë aftësi më të avancuara gjuhësore. Disa nga temat dhe aftësitë kryesore që përfshihen kjo lëndë janë: Zgjerimi i Fjalorit, Gramatika e Avancuar, Shkrimi Akademik dhe Profesional, Leximi Kritik, Të Folurit dhe Dëgjimi, Komunikimi Ndërkulturor, Përgatitja për Provime Ndërkombëtare. Kjo lëndë synon të përgatisë studentët për përdorimin efektiv të gjuhës angleze në kontekste të ndryshme akademike, profesionale, dhe ndërkulturore. Ajo ndihmon studentët të jenë më të sigurt dhe të kompetentë në përdorimin e anglishtes në situata të avancuara.

### **Punë Praktike në Shpedicion dhe Punë Praktike në Doganë**

Lënda “Punë Praktike në Shpedicion dhe Punë Praktike në Doganë”, është e ndarë në dy pjesë, (50%+50%) ku studenti i kalon 50%, ose 75 orë në pjesën e parë të kësaj lënde, Punë Praktike në Shpedicion dhe 50% në Punë Praktike në Doganë. Kjo lëndë nëpërmjet të cilës studentit i mundësohet një teori bazike që ndërlidhje në mes literaturës (materialit teorik) mbi shpedicionin kombëtar dhe atë ndërkombëtar me aktivitetin teorik, për tu përgatitur për praktikë në semestrin tjetër në kohë reale në një shpedicion kombëtar apo ndërkombëtar duke kombinuar literaturën kualitative me njohurit nga punët shpediterike.

Në pjesën e dytë 50%, ose 75 orë Punë Praktike në Doganë, studenti përgatitet për të gjitha procedurat doganore me theks të posaçëm në: Obliguesi doganor, Mallrat Doganore, Paraqitja e Mallit Doganor, Obligimi për pagimin e doganës, lirimi nga pagimi i doganës, mbikëqyrja doganore, tarifa doganore dhe vlera doganore, prejardhja e mallit, dokumentet në procedurën doganore, baza doganore, doganimi i mallit gjatë importit dhe eksportit, importi dhe eksporti i përkohshëm i mallit, kthimi i mallit të importuar jashtë vendit, llogaritja plotësuese, procedura doganore në komunikacionin ndërkombëtar hekurudhor.

### **Gjuhë Gjermane A1**

Në lëndën “Gjuhë Gjermane A1”, është lëndë zgjedhore dhe studentët mësojnë bazat e gjuhës gjermane, kulturen gjermane duke filluar nga fjalori dhe gramatika më themelore deri te aftësitë e para për komunikim në situata të thjeshta. Kjo lëndë është pjesë e kornizës së niveleve të Evropës për mësimin e gjuhëve (CEFR), dhe niveli A1 është niveli fillestar. Disa nga temat dhe aftësitë kryesore që përfshihen kjo lëndë janë: Fjalori Bazë, Strukturat Themelore Gramatikore siç janë: Artikujt, Përemrat vector, Kohët dhe zgjedhimi i foljeve nëpër kohë të ndryshme, Fjalitë e Thjeshta dhe ato Pyetëse, Të Dëgjuarit të Folurit të Shkruarit dhe të Lexuarit, Komunikimi në Situata të Përditshme, Kultura Gjermane, Zhvillimi i Besimit për të Folur Gjermanisht. Kjo lëndë synon të pajisë studentët me aftësitë bazë të gjuhës gjermane, duke i përgatitur ata për të komunikuar në situata të thjeshta të përditshme dhe për të ndërtuar një bazë të fortë për mësimin e mëtejshëm të gjuhës.

### **Procedura Administrative Doganore**

Lënda “Procedura Administrative Doganore”, është e fokusuar në njohuritë dhe aftësitë e nevojshme për të menaxhuar çështjet që lidhen me doganat dhe tregtinë ndërkombëtare, duke përfshirë rregullat dhe procedurat që rregullojnë hyrjen dhe daljen e mallrave nga një vend. Disa nga temat kryesore që trajtohen në këtë lëndë janë: Bazat e Procedurave Administrative Doganore, Legjislacioni Doganor, Procedurat e Importit, Eksportit dhe Transitit, Tarifat dhe Detyrimet Doganore, Klasifikimi i Mallrave, Origjina e Mallrave dhe Marrëveshjet Tregtare,

Menaxhimi i Rreziqeve në Doganë, Deklaratat Doganore dhe Procedurat Automatike, Etika dhe Profesionalizmi në Shërbimet Doganore, Dogana dhe Siguria Kombëtare, Sanksionet dhe Zgjidhja e Mosmarrëveshjeve, Deklaratat Doganore dhe Procedurat Automatike.

### **Transporti Ndërkombëtar**

Lënda “Transporti Ndërkombëtar”, është e fokusuar në menaxhimin dhe operacionet e transportit të mallrave dhe shërbimeve përmes kufijve ndërkombëtarë. Ajo pajis studentët me njohuri dhe aftësi për të menaxhuar sfidat logjistike dhe operative që lidhen me lëvizjen globale të mallrave. Disa nga temat kryesore që trajtohen në këtë lëndë janë: Bazat e Transportit Ndërkombëtar, Llojet e Transportit Ndërkombëtar, Dokumentacioni në Transportin Ndërkombëtar, Tarifat dhe Kostot e Transportit, Rregulloret dhe Ligjet Ndërkombëtare, Zinxhiri i Furnizimit dhe Logjistika Ndërkombëtare, Siguria në Transportin Ndërkombëtar, Sigurimi i Mallrave, Planifikimi dhe Optimizimi i Rrugëve, Ndikimi i Globalizimit në Transportin Ndërkombëtar, Çështjet Mjedisore dhe Qëndrueshmëria.

### **Punë Praktike në Shpedicion**

Kjo lëndë “Punë Praktike në Shpedicion”, është obligative dhe studenti bazuar në njohuritë e më hershme teorike në semestrin paraprak, me qëllim të përvetësimit maksimal, praktik tani është i obliguar të sistemohet me ndihmën e kolegjit në një nga shpedicionet kombëtare apo ndërkombëtare gjatë tërë semestrit të kryej praktikë profesionale, bazuar në marrëveshjen e nënshkruar.

### **Menaxhimi i Konkurrencës**

Në lëndën “Menaxhimi i Konkurrencës”, studentët mësojnë si të zhvillojnë dhe zbatojnë strategji për të konkurruar me sukses në tregjet e ndryshme. Lënda përqendrohet në analizimin e mjedisit konkurrues dhe në mënyrat se si organizatat mund të fitojnë dhe ruajnë avantazhe konkurruese. Disa nga temat kryesore që përfshihen janë: Analiza e Mjedisit Konkurrues, Avantazhi Konkurrues, Strategjitë e Konkurrencës, Roli i Inovacionit në Konkurrencë, Marketingu dhe Brandingu në Konkurrencë, Menaxhimi i Marrëdhënieve me Konsumatorët, Etika dhe Analiza e Konkurrencës, Globalizimi dhe Konkurrenca Ndërkombëtare dhe Teknologjia dhe Digitalizimi në Konkurrencë.

### **Politika dhe Legjislacioni i BE-së**

Lënda “Politika dhe Legjislacioni i BE-së”, është një komponent kyç në programet akademike që trajtojnë studimet evropiane, të drejtën ndërkombëtare, dhe marrëdhëniet ndërkombëtare. Në këtë lëndë, studentët mësojnë një gamë të gjerë temash që lidhen me Bashkimin Evropian dhe funksionimin e tij. Disa nga mësimet që trajtohen në këtë lëndë: Historia dhe Evolucioni i BE-së, Institucionet e BE-së, Procesi i Vendimmarrjes, Kriteret për Anëtarësim në BE, Procesi dhe Procedurat e Zgjerimit. Traktati i Lisbonës, Legjislacioni i konkurrencës, pastaj Marrëveshja për Stabilim dhe Asocim, Politikat e BE-së, Legjislacioni i BE-së, Roli i BE-së në Skenën Ndërkombëtare, Çështje të Aktualitetit dhe Sfidat e BE-së. Studentët që ndjekin këtë lëndë zhvillojnë aftësi analitike dhe kuptim të thelluar të mënyrës sesi funksionon Bashkimi Evropian dhe ndikimin që ka në jetën e qytetarëve evropianë dhe më gjerë.

### **Etika në Biznes**

Lënda “Etika në Biznes”, është një komponent i rëndësishëm në programet e studimeve të administrimit të biznesit, ekonomisë dhe menaxhimit. Kjo lëndë synon të pajisë studentët me njohuri dhe aftësi për të analizuar dhe adresuar çështjet etike që dalin në kontekstin e biznesit dhe menaxhimit. Disa nga mësimet që trajtohen në këtë lëndë: Konceptet Themelore të Etikës, Rëndësia e Etikës në Biznes, Vendimmarrja Etike, Etika e Korporatave dhe Përgjegjësia Sociale, Çështje Etike në Sfera të Ndryshme të Biznesit, Etika në Globalizim dhe Tregtinë Ndërkombëtare, Legjislacioni dhe Rregulloret Etike, Studimet e Rastit dhe Diskutimet Praktike.

### **Biznesi Ndërkombëtar**

Lënda "Biznesi Ndërkombëtar" është thelbësore për studentët që synojnë të kuptojnë dhe të veprojnë në një ekonomi globale. Kjo lëndë u jep studentëve njohuri dhe aftësi për të menaxhuar sfidat dhe mundësitë që dalin kur bizneset operojnë përtej kufijve kombëtarë. Disa nga mësimet që trajtohen në këtë lëndë: Globalizimi dhe Ndikimi i Tij, Mjedisi Ekonomik Ndërkombëtar, Kultura dhe Biznesi Ndërkombëtar, Teoritë e Tregtisë Ndërkombëtare dhe Investimeve, Strategjitë e Biznesit Ndërkombëtar, Menaxhimi i Rrezikut Ndërkombëtar, Mjedisi Ligjor dhe Rregullator Ndërkombëtar, Financat Ndërkombëtare, Zinxhiri i Furnizimit Global, Etika dhe Përgjegjësia Sociale në Biznesin Ndërkombëtar.

### **Menaxhimi i Prokurimit**

Lënda "Menaxhimi i Prokurimit" është e fokusuar në procesin e prokurimit dhe menaxhimin e tij brenda organizatave. Kjo lëndë pajis studentët me njohuri dhe aftësi për të menaxhuar në mënyrë efektive blerjet e mallrave dhe shërbimeve që një organizatë ka nevojë për të funksionuar. Disa nga temat kryesore që trajtohen në këtë lëndë përfshijnë: Bazat e Prokurimit, Procesi i Prokurimit, Strategjitë e Prokurimit, Menaxhimi i Marrëdhënieve me Furnizuesit, Aspektet Ligjore të Prokurimit, Prokurimi Elektronik (e-Procurement), Menaxhimi i Kostove dhe Buxhetit në Prokurim, Etika dhe Qëndrueshmëria në Prokurim, Vlerësimi dhe Përmirësimi i Performancës së Prokurimit, Rreziqet në Prokurim dhe Menaxhimi i tyre.

### **Punë Praktike në Doganë**

Kjo lëndë “Punë Praktike në Doganë”, është obligative dhe studenti bazuar në njohuritë e më hershme teorike në semestrin paraprak, me qëllim të përvetësimit maksimal, praktik tani është i obliguar të sistemohet me ndihmën e kolegjit në një nga pikat doganore të Republikës së Kosovës dhe gjatë tërë semestrit të kryej praktikë profesionale, bazuar në marrëveshjen e nënshkruar.

### **Financat Publike**

Lënda “Financat Publike”, është obligative dhe fokusohet në mënyrat se si qeveritë menaxhojnë të ardhurat dhe shpenzimet për të arritur objektiva ekonomike dhe sociale. Kjo lëndë u jep studentëve një kuptim të thellë të rolit të financave publike në ekonomi, si dhe mjetet dhe politikat që përdoren për menaxhimin e tyre. Disa nga temat kryesore që trajtohen kjo lëndë janë: Burimet e të Ardhurave Publike, Politikat Fiskale, Buxheti Publik, Shpenzimet Publike, Borxhi Publik. Reformat Fiskale dhe Zhvillimi Ekonomik, Etika dhe Transparenca në Financat Publike.

## **Gjuhë Gjermane A2**

Në lëndën “Gjuhë Gjermane A2”, është lëndë zgjedhore dhe studentët mësojnë bazat e avansuara gjermane. Kjo lëndë është pjesë e kornizës së niveleve të Evropës për mësimin e gjuhëve (CEFR), dhe niveli A2 është mesatar ku studentët duhet të mësojnë një komunikim të rrejdshëm. Disa nga temat dhe aftësitë kryesore që përfshihen kjo lëndë janë: Komunikimi verbal, Strukturat e Avansuar Gramatikore siç janë: Lidhja e fjalëve dhe fjalive, Përemrat dëftor, Kohët dhe zgjedhimi i foljeve nëpër kohë të gjitha vetat dhe rasat, Fjalitë e Avansuara dhe ato Pyetëse, Të Dëgjuarit të Folurit të Shkruarit dhe të Lexuarit normal, Komunikimi në Situata dhe vende të Përditshme.

## **Metodologjia e Hulumtimit**

Lënda “Metodologjia e Hulumtimit”, u mëson studentëve parimet dhe teknikat themelore për zhvillimin dhe realizimin e një studimi shkencor në fusha të ndryshme akademike. Kjo lëndë është thelbësore për të pajisur studentët me aftësitë e nevojshme për të kryer hulumtime të strukturuar dhe të bazuara në prova, të cilat janë thelbësore në mjedisin akademik dhe profesional. Disa nga temat kryesore që trajtohen në këtë lëndë janë: Parimet Themelore të Hulumtimit, Llojet e Hulumtimit, Formulimi i Problemit të Hulumtimit, Identifikimi dhe Formulimi i Pyetjeve të Hulumtimit, Shkrimi i Hipotezave, Metodat e Mbledhjes së të Dhënave, Instrumentet e Hulumtimit, Rishikimi i Literaturës, Projektimi i Hulumtimit, Analiza e të Dhënave, Shkrimi i Raportit të Hulumtimit, Etika në Hulumtim, Përdorimi i Teknologjisë në Hulumtim, Mjetet Digjitale dhe Softuerët për përpunimin e të dhënave.

## **Menaxhimi i Resurseve Njerëzore**

Lënda “Menaxhimi i Resurseve Njerëzore”, (MRN) i ofron studentëve një kuptim të thellë të mënyrave dhe praktikave për të menaxhuar dhe zhvilluar kapitalin njerëzor të një organizate. Kjo lëndë mbulon aspekte të ndryshme të menaxhimit të stafit, nga rekrutimi dhe zhvillimi i talentëve deri te menaxhimi i performancës dhe mbështetje e shëndetit dhe mirëqenies së punonjësve. Disa nga temat kryesore që trajtohen janë: Konceptet dhe Rëndësia e Menaxhimit të Resurseve Njerëzore, Rekrutimi dhe Zgjedhja e Stafit, Zhvillimi dhe Trajnimi i Punonjësve, Menaxhimi i Performancës, Menaxhimi i Kompensimeve dhe Përfitimeve, Marrëdhëniet me Punonjësit, Shëndeti dhe Mirëqenia në Vendin e Punës, Planifikimi i Karrierës dhe Zhvillimi, Teknologjia, Trendet dhe Risitë në Menaxhimin e Resurseve Njerëzore.

## **Logjistika dhe Zingjiri Furnizues**

Lënda “Logjistika dhe Zinxhiri i Furnizimit”, i pajis studentët me njohuri dhe aftësi të thelluara për menaxhimin e proceseve logjistike dhe të zinxhirit të furnizimit, të cilat janë thelbësore për suksesin e organizatave në tregtinë globale. Kjo lëndë mbulon aspekte të ndryshme të planifikimit, implementimit, dhe kontrollit të rrjedhës së mallrave dhe informacionit nga burimi deri te konsumatori final. Disa nga temat kryesore që trajtohen në këtë lëndë janë: Bazat e Logjistikës dhe Zinxhirit të Furnizimit, Planifikimi dhe Strategjia në Logjistikë, Llojet e Logjistikës në Biznes, Menaxhimi i Inventarit, Planifikimi i Kapacitetit dhe Burimeve, Transporti dhe Menaxhimi i Distribuimi, Prokurimet dhe Menaxhimi i Furnitorëve, Teknologjia në Logjistikë dhe Zinxhirin e Furnizimit, Menaxhimi i Rrezikut dhe

Pajtueshmëria, Përmirësimi i Cilësisë dhe Performancës, Etika dhe Qëndrueshmëria në Zinxhirin e Furnizimit, Roli i Globalizimit dhe Tregtisë Ndërkombëtare.

### **Marketingu Ndërkombëtar**

Lënda “Marketingu Ndërkombëtar”, u mëson studentëve se si të zhvillojnë dhe implementojnë strategji marketingu në një kontekst global, duke marrë parasysh diversitetin kulturor, ekonomik dhe politik që ndikon në tregjet ndërkombëtare. Studentët fitojnë njohuri dhe aftësi për të menaxhuar sfidat dhe mundësitë që paraqiten në marketingun ndërkombëtar. Disa nga temat kryesore që trajtohen në këtë lëndë janë: Konceptet dhe Strategjitë e Marketingut Ndërkombëtar, Analiza e Tregut Ndërkombëtar, Segmentimi dhe Targetimi i Tregut Ndërkombëtar, Adaptimi i Produktit dhe Shërbimit, Politikat e Çmimit dhe Strategjitë e Shpërndarjes, Promovimi dhe Komunikimi Ndërkombëtar, Menaxhimi i Markës Ndërkombëtare, Rregulloret dhe Politikat Ndërkombëtare, Përdorimi i Teknologjisë në Marketingun Ndërkombëtar, Studime Rastesh dhe Aplikime Praktike.

### **Tema Bachelor**

Në semestrin e gjashtë studenti duhet të fillojë përgatitjet e punimit të diplomës, të bëjë kërkesën për punim, të zgjedh mentorin, temën e punimit, literaturën duke i respektuar të gjitha rregulloret dhe udhëzimet administrative të kolegjit që i përkasin procedurave të diplomimit. Pra, punimi BA hartohet sipas udhëzimit të përcaktuar nga Kolegji të cilin studentët mund ta marrin në administratë. Studenti me përfundimin e punimit të diplomës merr 12 kredi ECTS.

### **Sistemet e Aplikuara në Doganë dhe Shpedicion**

Lënda “Sistemet e Aplikuara në Doganë dhe Shpedicion”, është lëndë zgjedhore dhe u mëson studentëve konceptet, teknologjitë dhe praktikat kryesore që përdoren në menaxhimin e operacioneve doganore dhe shpedicionit, me fokus në përdorimin e sistemeve dhe mjeteve digjitale për të përmirësuar efikasitetin dhe saktësinë e këtyre proceseve. Disa nga temat kryesore që trajtohen në këtë lëndë janë: Bazat e Operacioneve Doganore dhe Shpedicionit, Përdorimi i Softuerëve për Menaxhimin e Dokumentave të Shpedicionit dhe Doganës, (ASYCUDA, LES, Excel, Word etj.), Menaxhimi i Dokumentacionit Elektronik dhe Digitalizimi, Sistemet/Aplikacionet e Kontrollit dhe Sigurisë në Doganë, Legjislacioni dhe Rregulloret Ndërkombëtare, Menaxhimi i Rrezikut dhe Zinxhirit të Furnizimit, Risit dhe Teknologjitë e Avancuara në Doganë dhe Shpedicion, Analiza e Performancës dhe Raportimi.

### **Analiza SWOT për përmbajtjen e procesit arsimor:**

*(ju lutemi shënoni perspektivën tuaj mbi pikat e forta, dobësitë, mundësitë dhe sfidat në lidhje me operacionet institucionale. Këto mund t'i referohen faktorëve të brendshëm dhe të jashtëm që ndikojnë performancën institucionale kundrejt standardeve dhe treguesve të performancës të përfshira në këtë fushë të përgjithshme, siç përcaktohet në manualin e Akreditimit të AKA-së)*

#### **A. Pikat e forta**

- Kombinimi i mbajtjes së ligjeratave dhe ushtrimeve për shumicën e lëndëve ku është e nevojshme;

- Programi i bazuar në mundësimin e kompetencave kyçe dhe mësimin e veglave për punë në mjediset bashkëkohore të biznesit;
- Ndarja e grupeve dhe nëngrupeve për ligjërata dhe ushtrime krijon mundësi për punë grupore dhe ndërveprim gjatë orëve;
- Raporti student/profesor;
- Numër më i vogël i studentëve të rinj mundëson mbajtjen e orëve me grupe të koncentruara.

#### **B. Dobësitë**

- Mungesë e literaturës në disa fusha specifike të studimit në gjuhën shqipe;

#### **C. Mundësitë**

- Ligjëratat e hapura me ligjërues të ftuar i bëjnë orët më atraktive për studentët;

#### **D. Sfidat**

- Hapja e programeve dhe profileve të përafërta ekonomike në universitetet tjera publike në regjion dhe në kolegjet private e ka zvogëluar numrin e studentëve që aplikojnë në program;
- Mbajtja e provimeve në afate të jashtëzakonshme ka tendencë për ta penguar procesin mësimor, si dhe pjesëmarrja e vogël e studentëve në ligjërata.

### **2.5 Studentët**

*(Ju lutemi jepni vetëvlerësimin e performancës tuaj ndaj secilit prej standardeve dhe treguesve të performancës të përfshira në këtë fushë të përgjithshme, siç përcaktohet në manualin e Akreditimit të AKA-së.)*

**Standardi 5.1** Politika të qarta të pranimit, përfshirë kërkesat, kriteret dhe proceset për programin e studimit janë përcaktuar në mënyrë të qartë dhe janë të disponueshme për publikun. (ESG 1.4)

#### **Treguesit:**

**5.1.1** *Kërkesat dhe kriteret për pranim në programin e studimit, si dhe të gjitha proceset janë të përcaktuara qartë dhe gjithëpërfshirëse dhe ato publikohen (kriteret e pranimit i referohen si studentëve vendor ashtu edhe atyre ndërkombëtare, kërkesat e veçanta për nivelin baqelor dhe për nivelin master, vlerësimet shtesë të njohurive dhe aftësive, etj.).*

- Kolegji “Pjetër Budi” ka të rregulluar në mënyrë ekskluzive procedurën e pranimit të studenteve në nivelet Bachelor dhe Master, përmes Rregullores për përcaktimin e procedurave për regjistrimin e studentëve (shtojca 31) dhe Rregullores për Studimet Bachelor (shtojca 15), të cilat janë të publikuara në faqen zyrtare të Kolegjit.

**5.1.2** *Studentët e regjistruar në programin baqelor të studimit, posedojnë një diplomë të shkollës së mesme apo dokumente të tjera të barazvlefshme të studimit (rezultatet e Maturës Shtetërore) sipas kërkesave kombëtare. Për një program studimi master, studentët duhet të osedojnë një diplomë të nivelit baqelor.*

- Kriteret e pranimit për studimet bachelor janë: Përfundimi i suksesshëm i shkollës së mesme në Kosovë të certifikuar me diplomë; Përfundimi i suksesshëm i shkollës fillore dhe të mesme me të paktën 12 vjet shkollim të vërtetuar nga diploma përkatëse;
- Përfundimi i suksesshëm i shkollës fillore dhe të mesme me të paktën 12 vjet shkollim të vërtetuar nga diploma përkatëse e marrë në botën e jashtme, nëse është bërë ekuivalentimi me diplomën e Maturës. Vendimi për njohjen e diplomës dhe ekuivalentin e tij merret nga Ministria përkatëse. Kriteret për pranimin e studentëve bëhen publike në faqen në internet: [www.pjeterbudi-edu.com](http://www.pjeterbudi-edu.com)

**5.1.3** *Procesi i pranimit në programin e studimit siguron përzgjedhjen e kandidatëve me njohuri dhe kompetenca të duhura paraprake (për shembull, procedurë e përcaktuar e vendimmarrjes në lidhje me kriteret e pranimit.)*

- Me rastin e regjistrimit të studentëve në nivelin Bachelor në Kolegjin “Pjeter Budi” duhen dorëzuar dokumentet, sipas Rregullores për Studimet Bachelor, si më poshtë:
  1. Diploma e shkollës së mesme;
  2. Certifikata e testit të maturës;
  3. Dëftesat e shkollës së mesme;
  4. Certifikata e lindjes;
  5. Kopja e letërnjoftimit;
  6. Dy (2) fotografi.

**5.1.4** *Kriteret dhe procesi i pranimit zbatohen në mënyrë konsistente dhe të drejtë për të gjithë studentët, dhe ato parandalojnë diskriminimin.*

- Kolegji “Pjetër Budi” krijon mundësi të barabarta për të gjithë, pa asnjë lloj diskriminimi në aspektin gjinor, racor, martesor, ngjyrë, gjuhë, religjioni, orientimi politik ose përkatësie kombëtare, etnike dhe sociale në gjendje pasurie, statusi të lindjes ose statusi tjetër, moshe dhe të metash fizike ose psikike

**5.1.5** *IAL posedon procedura adekuate për të njohur periudhat e studimit.*

- Procedura dhe rregullat e transferimit të studentëve përcaktohen me Rregulloren për implementimin e Sistemit Evropian të Transferit/Zbatimit të Kredive (ECTS) e cila është e disponueshme në faqen zyrtare të Kolegjit “Pjeter Budi” dhe e bashkangjitur gjithashtu si shtojca 16.

**Standardi 5.2** Të dhënat mbi përparimin e studentëve për programin e studimit mblidhen dhe analizohen në baza të rregullta. Ndërmerren veprime të duhura për të siguruar kryerjen e programit të studimit nga ana e studentit (ESG 1.4)

**Treguesit:**

**5.2.1** *Është krijuar një sistem funksional për monitorimin e përparimit të studentëve dhe i cili u jep asistencë dhe/ose këshillim atyre që përballen me vështirësi.*

- Stafi akademik është i disponueshëm në kohë të mjaftueshme për këshillim për studentët. Ndihma adekuate mësimdhënësit ofrohet për të siguruar mirëkuptimin dhe aftësinë për të aplikuar mësimin nëse studentët përballen me vështirësi.

**5.2.2 Programi i studimit i nënshtrohet monitorimit të rregullt të shkallës së përparimit të studentëve dhe shkallës së kryerjes së studentëve. Nëse është e nevojshme, ndërmerren veprime të duhura.**

- Mënyra e monitorimit të rregullt të performances se studenteve në Kolegjin “Pjetër Budi” është e rregulluar me Statut si akte tjera juridike të Kolegjit si dhe me Rregulloren për organizimin e provimeve dhe vleresimin e studenteve, të cilat janë të publikuara në faqen zyrtare të Kolegjit PB.

**5.2.3 Rezultatet e monitorimit të rregullt të përparimit të studentëve u shpërndahen stafit dhe studentëve.**

- Gjithsesi rezultatet e monitorimit të rregullt të përparimit të studentëve u shpërndahen stafit dhe studentëve, secilit veç e veç duke e ruajtur pavarësinë e tyre.

**5.2.4 Programi i studimit përcakton qartë mundësitë e përparimit në aspekt të vazhdimit të studimit apo ndërrimit të studimit. Studentë informohen për atë se çfarë mund të arrijnë me kualifikimet e tyre).**

- Programi i studimit përcakton qartë mundësitë e studentit se çfarë mund të arrijë me kualifikimet e tyre dhe që mund të kalojë nga një program studimor në një tjetër në kuadër të Kolegjit “Pjetër Budi”, kriteret për kalim i përcakton Kolegji “Pjetër Budi” – Prishtinë, varësisht nga kompatibiliteti i programeve studimore, e njëkohësisht arrihet marrëveshje edhe me studentin. Kolegji “Pjetër Budi”, në bashkëpunim me Institucionet e Arsimit të Lartë Brenda dhe jashtë vendit në pajtim me dispozitat e rregullores së lartëpërmendur mundëson transferimin e kredive ECTS-së, nga një Universitet apo Institucion tjetër i Arsimit të Lartë brenda dhe jashtë Kosovës në Kolegjin “Pjetër Budi”.

**5.2.5 Programi i studimit i nënshtrohet politikave në fuqi për transferimin apo njohjen e kualifikimeve të fituara në institucionet e tjera.**

- KPB bazohet në udhëzimin administrativ (MASHT) nr. 09/2019 Kriteret dhe procedurat për akreditim të institucioneve që zbatojnë Njohjen e Mësimi Paraprak në Kosovë.
- Procedura dhe rregullat e transferimit të studentëve përcaktohen me Rregulloren për implementimin e Sistemit Evropian të Transferit/Zbatimit të Kredive (ECTS) e cila është e disponueshme në faqen zyrtare të Kolegjit “Pjetër Budi” dhe e bashkangjitur gjithashtu si shtojca 16.

**Standard 5.3** Programi i studimit siguron kushte të përshtatshme dhe përkrahje për studentët në shkuarje dhe ata në ardhje (studentët vendor dhe ndërkombëtare). (ESG 1.4)

### **Treguesit:**

**5.3.1 Studentët e regjistruar në programin e studimit informohen rregullisht për mundësitë e programeve të mobilitetit të shkëmbimeve ndërkombëtare.**

- Institucioni i Kolegjit Pjetër Budi në suaza semestrale i njofton studentët për mundësitë e programit të mobilitetit në nivel ndërkombëtar, që kemi pas raste që në KPB kanë ardhur studentë nga Maqedonia e Verit për një javë rresht. Kurse nga KPB nuk kemi pas asnjë të interesuar në këtë 3 vitet e fundit.

**5.3.2** Studentët e regjistruar në programin e studimit mbështeten dhe stimulohen për t'u përfshirë në programet e mobilitetit të shkëmbimeve ndërkombëtare (për shembull, Zyra për Bashkëpunim Ndërkombëtar).

- Përmes Proesktores për Zhvillim Akademik dhe Zyrës së Koordinatorës për Cilësi për Bashkëpunim Ndërkombëtar KPB gjithmonë është i gatshëm ti stimuloj për përfshirje në programet e mobilitetit.

**5.3.3** IAL ka rregullore për njohjen e kredive ECTS.

- KPB, ka Rregulloren për Njohjen e Kredive sipas udhëzimit administrativ (MASHT) nr. 09 2019, e cila është e paraparë me rregullren e kolegjit "Rregullore për implementimin e sistemit evropian të transferit të kredive - ECTS", shtojca 16.

**5.3.4** IAL publikon informacione mbi procedurat dhe kushtet e aplikimit si dhe për pranim në programin e studimit në gjuhë të huaj.

- Kolegji Pjetër Budi edhe me statut e ka gjuhën e studimit vetëm në gjuhën Shqipe

**5.3.5** IAL tërheq në mënyrë aktive studentët e huaj dhe ofron mbështetje kur studiojnë në një IAL vendor.

- Edhe pse nuk kemi studentë të huaj ne jemi të gatshëm ti mbështesim kur na paraqitet nevoja.

**5.3.6** IAL ofron kurse të gjuhës së huaj për studentët e huaj.

- Po, kolegji Pjetër Budi ka kapacitet dhe hapësira të mjaftueshme nese paraqitet nevoja

**5.3.7** IAL mbledh dhe analizon reagimet/komentet e studentëve vendor dhe ndërkombëtarë dhe merr masat e duhura për të përmirësuar procedurat e shkëmbimit ndërkombëtar.

- Krahasueshmëria ndërkombëtare e programit Studimor Doganë dhe Shpedicion BA, ofrohet në përputhje me standardet bashkëkohore të Arsimit të Lartë apo Hapësirës Evropiane të Arsimit të Lartë (Procesi i Bolonjës). Kosova në tërësi e aplikon Sistemin e Bolonjës për Arsimin e Lartë, kjo është e rregulluar me Planin e veprimit për ndërkombëtarizimin e mëtejshëm të Kolegjit "Pjetër Budi" 2024 – 2028, Shtojca 17.

**5.3.8** IAL ofron informacione se sa studentë të regjistruar në programin e studimit kanë marrë pjesë në mobilitetin ndërkombëtar deri në tre muaj dhe më shumë se tre muaj në periudhën e pesë viteve të fundit (mobiliteti në ardhje dhe në shkuarje).

- Në kohët e fundit nuk kemi pas studentë që kanë marr pjesë në mobilitetin ndërkombëtar

**Standard 5.4** Realizimi i programit të studimit sigurohet nëpërmjet burimeve adekuate për mbështetjen e studentëve. Nevojat e një popullate të larmishme studentore (studentë me orar të pjesshëm, studentë të maturuar, studentë nga vendet e huaja, studentë nga grupet e nën-përfaqësuar dhe të cenushme, studentë me vështirësi në të nxënit dhe me aftësi të kufizuara, etj.) merren parasysh, etj.). (ESG 1.6)

**Treguesit:**

**5.4.1** *Numri i stafit profesional, administrativ dhe teknik që është i përfshirë në ofrimin e mbështetjes së studentëve për programin e studimit është i mjaftueshëm dhe i kualifikuar në mënyrë adekuate.*

- Bazuar në të dhënat e stafit të deklaruar në AKA, KPB ka staf të mjaftueshëm kua nga 13 staf akademik, nëntë (9) prej tyre janë doktor shkence, dy PhD kandidat dhe 2 janë me master, gjithashtu edhe stafi administrativ, bazuar në numrin e studentëve është i mjaftueshëm gjithësej janë katër (4).

**5.4.2** *Studentët informohen për shërbimet (pakot e informacionit për studentët e rinj, rregulloret mbi studimin, dhe rregulloret për organizimin e brendshëm etj.) të cilat janë në dispozicion të publikut.*

- Ekziston një procedurë e pranueshme e pranuar zyrtarisht në nivel institucional që programi i studimit respekton gjatë organizimit të rekrutimit të studentëve. Kërkesat për praninë aplikohen në mënyrë të vazhdueshme dhe të drejtë për të gjithë studentët. Kriteret për pranimin e studentëve bëhen publike në faqen në internet: [www.pjeterbudi-edu.com](http://www.pjeterbudi-edu.com)

**5.4.3** *Studentëve të regjistruar në programin e studimit u ofrohen udhëzime për mundësitë e studimit dhe karrierës (për shembull, tutorët, mbikëqyrësit dhe këshilltarët e tjerë për të mbështetur të nxënëit dhe përparimin e studentëve).*

- Kolegji “Pjetër Budi” ka të rregulluar në mënyrë ekskluzive procedurën e pranimit të studenteve në nivelet Bachelor përmes Rregullores për Studimet Bachelor (shtojca 15), të cilat janë të publikuara në faqen zyrtare të Kolegjit. Gjithësi është edhe zyra mbështetëse për karrierë, me tutorë, mbikëqyrës dhe këshilltarët profesional.

**5.4.4** *Strukturat dhe procedurat e ankimimit dhe ankesat për programin e studimit janë të përcaktuara qartë dhe janë transparente për të gjithë studentët.*

- Po, KPB ka një rregullore të mirëdefinuara dhe mirë të strukturuar për procedurat ankimore e cila është publike. Pra KPB ka rregullore me kritere dhe mekanizma për ankesa të studentëve që duhet të adresohen brenda një afati të caktuar kohor, kjo është publike për të gjithë

**5.4.5** *Studentët e regjistruar në programin e studimit informohen për aktivitetet për shembull, IAL ka hapësira për sport dhe rekreacion, për aktivitete kulturore dhe vullnetare).*

### **Analiza SWOT për studentët:**

*(ju lutemi shënoni perspektivën tuaj mbi pikat e forta, dobësitë, mundësitë dhe sfidat në lidhje me operacionet institucionale. Këto mund t'i referohen faktorëve të brendshëm dhe të jashtëm që ndikojnë performancën institucionale kundrejt standardeve dhe treguesve të performancës të përfshira në këtë fushë të përgjithshme, siç përcaktohet në manualin e Akreditimit të AKA-së)*

#### **A. Pikat e forta**

- Konkurrenca midis studentëve brenda institucionit;
- Studentët janë më konkurrues në tregun e punës në nivelin lokal, rajonal dhe më gjërë;

- Përfshirja e studentëve në organet vendimmarrëse;
- Jeta e studentëve veç është e krahasueshme me institucionet e tjera të AL në rajon;
- Gama e bursave dhe praktikave të punës të ofruara për kategori të ndryshme.

#### **B. Dobësitë**

- Numëri i vogël i studentëve;
- Numëri i vogël i të punësuarve në Shërbimin e Mbëthetjes së Studentëve dhe Zhvillimin e Karrierës;

#### **C. Mundësitë**

- Rritja e numrit të programeve të studimit të ofruara;
- Rritja e numrit të memorandumit të mirëkuptimit me tregun e punës;
- Rritja e numrit të praktikave të punës.

#### **D. Sfidat**

- Ulja e numrit të studentëve në programin e zhvillimit.

### **2.6 Hulumtimi**

*(Ju lutemi jepni vetëvlerësimin e performancës tuaj ndaj secilit prej standardeve dhe treguesve të performancës të përfshira në këtë fushë të përgjithshme, siç përcaktohet në manualin e Akreditimit të AKA-së.)*

**Standard 6.1.** Programi i studimit përputhet me misionin e institucionit/njesisë akademike dhe synimet strategjike të hulumtimit/kërkimit.

#### **Treguesit:**

**6.1.1** Programi i studimit ka përcaktuar objektivat e hulumtimit shkencor/aplikativ të cilat pasqyrohen në planin e zhvillimit të hulumtimeve të IAL-së (strategjia e hulumtimit/kërkimit).

- Me Planin Strategjik 2024 - 2028, synohet që puna kërkimore shkencore të bëhet pjesë integrale e aktiviteteve të përditshme në Kolegjin Pjetër Budi për të zhvilluar kapacitete shkencore dhe kërkimore si dhe avancimin e programeve të studimit. Puna kërkimore shkencore është veprimtari i përditshme e të gjitha institucioneve akademike që synojnë të jenë konkurrese në vend dhe më gjerë.
- **Si rezultat, një ndër 5 objektivat strategjike të Kolegjit për periudhën 2025-2028 janë edhe objektiva që lidhen drejtpërdrejtë me ngritjen e cilësisë, siç janë:**
  1. Studimi i programeve bashkëkohore dhe të krahasueshëmme institucionet e tjera në rajon dhe përtej, të cilave u përgjigjen nevojave të tregut të punës;
  2. Zhvillimi dhe angazhimi i stafit të mirëkualifikuar dhe të përkushtuar për nevojat e Kolegjit "Pjetër Budi"
  3. Ndërtimi i një sistemi funksional për sigurimin e cilësisë .

**6.1.2** Zbatimi i programit të studimit sigurohet nëpërmjet burimeve të mjaftueshme financiare, logjistike dhe njerëzore të ofruara nga institucioni për arritjen e objektivave të propozuara hulumtuese .

- Kolegji ka burime të mjaftueshme financiare që garantojnë qëndrueshmëri në afat të shkurtër dhe afatgjatë. Është zhvilluar me kujdes Plani Strategjik 2024-2028, i cili përfshin

objektiva bazuar në misionin dhe vizionin e Kolegjit si dhe buxhetimin për çdo aktivitet që kontribuon në realizimin dhe funksionimin e Kolegjit. Një skanim është parë nga Plani i Buxhetit ka fonde të mjaftueshme për zhvillim të qëndrueshëm dhe drejtimin e Kolegjit për pesë vitet 2024-2028. Të ardhurat janë të ndryshme dhe përbëhen nga: tarifrat e studentëve, aktivitetet kërkimore, qiraja e konferencave, donacionet e themeluesve dhe donacione të tjera. Për më shumë detaje, ju lutemi referojuni një plani buxhetor të detajuar. Për sa i përket të ardhurave nga studentët e programit, në tabelën e mëposhtme janë paraqitur të ardhurat nga ky program:

**Tabela 1:** Pasqyra e shpenzimeve dhe të hyrave në Kolegjin “Pjetër Budi”, bazuar në vite

Viti Akademik	Të hyrat	Shpenzimet	Fitimi Neto $4 = 2 - 3$
1	2	3	4
2025	29,295	24,375	4,920
2026 (Planifikuar)	168,795	147,625	21,170
2027 (Planifikuar)	308,295	276,650	31,645
2028 (Planifikuar)	418,500	341,650	76,850
2029 (Planifikuar)	418,500	341,650	76,850
<b>Gjithsej:</b>	<b>1,343,385</b>	<b>1,131,950</b>	<b>211,435</b>

**6.1.3 Programi i studimit i nënshtrohet politikave të qarta të cilat përcaktojnë hulumtimin e njohur dhe ndërlihen me standardet ndërkombëtare dhe normat e vendosura në fushën e programit të studimit.**

- Personelit akademik i ofrohet mbështetje për të botuar në revista me vlerësimim peer review, duke përfshirë sigurimin e fondeve të nevojshme për pagesë në pjesëmarrjes dhe për pagesën e botimit/publikimit, aty ku kërkohet. Stafit është i inkurajuar të botojë në revista të indeksuara në Scopus dhe Web of Science. Diskutimi shkencor i temave që lidhen me rajonin nuk duhet të neglizhohet nga fakti se ato janë tema të njohura për të gjithë, dhe probleme të përafërta, me dallime të vogla. Gjithashtu, promovim i veçantë i jepet pjesëmarrjes në konferenca ndërkombëtare virtual.

**Standard 6.2.** Stafit akademik i angazhuar në programin e studimit angazhohet dhe mbështetet për të kryer punë hulumtuese/ kërkimore dhe/ose veprimtari profesionale cilësore.

### Treguesit:

**6.2.1** Veprimtaria hulumtuese dhe/ose profesionale e stafit akademik validohet nëpërmjet publikimeve hulumtuese shkencore dhe të aplikuara, produkteve artistike, transferimeve të teknologjisë, qendrave të konsulencës, parqeve shkencore dhe/apo aktivitetit profesional.

- Personelit akademik i ofrohet mbështetje për të botuar në revista, pjesë marrje në konferenca shkencore vendore dhe ndërkombëtare. Për më tepër, Kolegji organizon konference vjetore ndërkombëtare, ku stafi i kolegjit është i inkurajuar të marrë pjesë dhe

kontriboj në Konferencë dhe që lidhen kryesisht me fushën e Ekonomisë, Shpeditonit, Logjistikës dhe Doganës.

**6.2.2** *Stafi akademik publikojnë punën e tij në botime shkencore ose profesionale me cilësi të lartë, arrijtjet hulumtuese apo profesionale prezantohen në konferenca kombëtare dhe ndërkombëtare, ata kanë marrë pjesë në projekte si konsulentë (për shembull, për programet e studimit akademik dhe shkencor, kërkesat kombëtare për qëllimet e publikimit dhe promovimit duhet të respektohen).*

- Personelit akademik i ofrohet mbështetje për të botuar në revista me vlerësimim peer review, duke përfshirë sigurimin e fondeve të nevojshme për pagesë në pjesëmarrjes dhe për pagesën e botimit/publikimit, aty ku kërkohet. Stafi është i inkurajuar të botojë në revista të indeksuara në Scopus dhe Web of Science. Një pjesë e stafit akademik ka marrë pjesë edhe në konferenca ndërkombëtare për tu njohur nga afër me ristë e punimeve shkencore dhe botimin e tyre në Journale ndërkombëtare.

**6.2.3** *Stafi akademik të cilët janë të përfshirë në realizimin e programeve të studimit profesional në nivelin baqelor posedojnë së paku një diplomë masteri dhe kanë të paktën pesë vjet në aktivitetet profesionale relevante.*

- Kolegji Pjetër Budi ofron vetëm programin Bachelor shkencor

**Standard 6.3** Stafi akademik i angazhuar në realizimin e programit të studimit inkurajohen të marrin pjesë në aspekte të ndryshme të bashkëpunimit me partnerë kombëtarë dhe ndërkombëtarë.

#### **Treguesit:**

**6.3.1** *Stafi akademik i angazhuar në programin e studimit është i përfshirë në identifikimin dhe kapitalizimin e ekspertizës së tij dhe ofrimin e shërbimeve hulumtuese dhe të zhvillimit për komunitetin.*

- Stafi akademik ka qenë dhe është i përfshirë edhe në pjesën e shërbimeve hulumtuese dhe të zhvillimit, kur kemi parasysh se në KPB ka profesionit me më shumë se një dekadë përvojë pune në fusha të caktuara.

**6.3.2** *Stafi akademik i angazhuar në programin e studimit është i përfshirë në zhvillimin e marrëveshjeve hulumtuese bashkëpunuese me kolegët nga IAL-të e tjera nga vendi dhe jashtë vendit.*

- Bazuar në atë se KPB ka staf akademik nga fushat specifike, siç janë Shpeditonit e Kosovës dhe Dogana e Kosovës, rrejedhimin janë përfshirë në zhvillimin e marrëveshjeve hulumtuese bashkëpunuese me kolegët apo Intitucionet nga IAL-të e tjera nga vendi dhe jashtë vendit.

**6.3.3** *Stafi mësimdhënës i angazhuar në programin e studimit mbështetet që të bashkëpunojë me partnerët lokalë të biznesit nëpërmjet projekteve të përbashkëta hulumtuese, strategjive bashkëpunuese për zhvillim dhe përdorimit të përbashkët të pajisjeve kur kjo është e mundur.*

- Duke pasur parasysh se KPB ka një mori marrëveshjes me Institucionet publike dhe ato private, vetëvetiu na mundëson të kemi bashkëpunime dhe me partnerët lokal të bizneseve, në trajnime, përdorimin e teknologjive/aplikacioneve të reja.

**6.3.4** *Stafi mësimdhënës i angazhuar në programin e studimit mbështetet dhe përfshihet në transferimin e teknologjisë dhe bashkëpunimin për transferimin e njohurive në industri dhe sektorin publik.*

- Vet marrëveshjet bashkëpunuese me Institucionet publike dhe ato private, KPB i mundëson bashkëpunimin për transferimin e njohurive në industri jo vetëm në sektorin privat por dhe në sektorin publik.

**Standard 6.4** Stafi mësimdhënës i angazhuar në programin e studimit ka një regjistër të dëshmuar të rezultateve hulumtuese mbi të njëjtat tema sikur veprimtaria e tyre mësimore.

**Treguesit:**

**6.4.1** *Stafi akademik i angazhuar në programin e studimit inkurajohen që të përfshijnë në rezultatet e tyre të mësimdhënies rezultatet e hulumtimit të tyre dhe informacionin në lidhje me aktivitetet e tyre akademike që janë relevante për lëndët që ata i japin.*

- Programi mesimor në Doganë dhe Shpedicion shihet si një mënyrë e mundshme për të promovuar aktivitetin kërkimor në Kolegj për shkak të specifikës dhe nevojës që ky program ka për ndërlidhjen me aktivitetin kërkimor. Nga ana tjetër, ky program sjell vlerë shtesë sepse përmes tij krijohet staf i ri i cili do të marrë përgjegjësinë për aktivitetet kërkimore shkencore në të ardhmen e që për momentin paraqet një mungesë të madhe në treg.
- Vëmendje e veçantë i kushtohet promovimit dhe rritjes së numrit të praktikave që përshkruhen në Planin Strategjik për 2024-2028. Puna praktike do të mundësojnë zhvillimin e tezave të diplomës në bashkëpunim me ekonominë/industrinë, me institucionet që do të mirëpresin studentët tonë. Për këtë qëllim është zhvilluar pako e dokumenteve për të siguruar cilësinë e praktikave të punës

**6.4.2** *Studentët e regjistruar në programin e studimit angazhohen në aktivitete hulumtuese/kërkimore me stafin akademik.*

- Angazhimi i studentëve në projekte hulumtuese realizohet kryesisht përmes përfshirjes në praktikat e punës, të cilat janë të ndërlidhura me lëndët mësimore dhe janë pjesë e planprogramit mësimor në fushën e Doganës, Shpedicionit, Logjistikës dhe Transportit.

**Analiza SWOT për hulumtim:**

*(ju lutemi shënoni perspektivën tuaj mbi pikat e forta, dobësitë, mundësitë dhe sfidat në lidhje me operacionet institucionale. Këto mund t'i referohen faktorëve të brendshëm dhe të jashtëm që ndikojnë performancën institucionale kundrejt standardeve dhe treguesve të performancës të përfshira në këtë fushë të përgjithshme, siç përcaktohet në manualin e Akreditimit të AKA-së)*

**A. Pikat e forta**

- Ndërtimi i marrëdhënieve të ngushta me ekonominë;
- Kurrikulat e harmonizuara me ato evropiane dhe të modifikuara sipas nevojave të tregut;
- Staf akademik i ri dhe mirë i kualifikuar;
- Kapacitetet moderne infrastrukturore të përqendruara në një vendndodhje të vetme.

#### **B. Dobësitë**

- Burime të kufizuara për të kryer të gjitha veprimtarite;
- Mungesa e aftësive për të shkruar projekte të mëdha kërkimore;
- Vështirësia për të botuar në revistat ndërkombëtare të vlerësuara me peer review, koste e madhe (Kosova është një vend i vogël);
- Po ashtu, ngarkimi i një numri hulumtuesish me aktivitete mësimore;
- Mungesa e projekteve ndërkombëtare;
- Mungesa e studiuesve ndërkombëtarë me përvojë.

#### **C. Mundësitë**

- Angazhimi i studentëve në projekte kërkimore;
- Mundësitë për të marrë projekte ndërkombëtare (me theks të veçantë në fondet e BE);
- Mundësitë e vetëfinancimit si rezultat i zbatimit të projekteve kërkimore;
- Mundësi bashkëpunimi me organizata dhe kompani të ndryshme;
- Mundësia për të rritur kapacitetet që ndikojnë në hulumtim;
- Promovimi dhe rritja e numrit të praktikave profesionale

#### **D. Sfidat**

- Dështimi për të kryer kërkime në përputhje me kërkesat e tregut dhe institucionit;
- Mungesa e burimeve për të financuar aktivitetet kërkimore;
- Mosinteresimi i sektorit privat për projektet kërkimore.

### **2.7 Infrastruktura dhe burimet**

*(Ju lutemi jepni vetëvlerësimin e performancës tuaj ndaj secilit prej standardeve dhe treguesve të performancës të përfshira në këtë fushë të përgjithshme, siç përcaktohet në manualin e Akreditimit të AKA-së.)*

**Standardi 7.1.** IAL-ja siguron mjedise dhe pajisje adekuate për kryerjen e procesit arsimor dhe hulumtues. ESG (1.6)

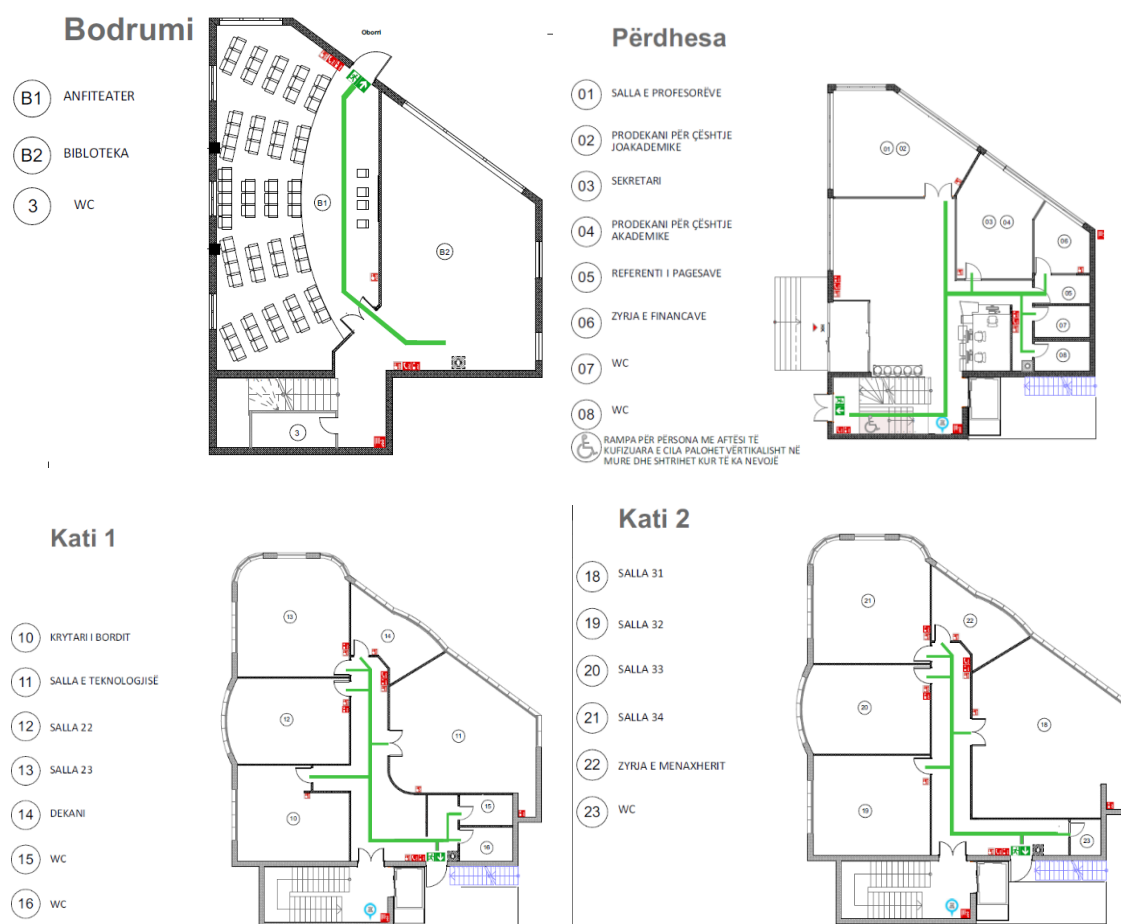
#### **Treguesit:**

**7.1.1** IAL ka hapësira dhe pajisje të përshtatshme për kryerjen e aktiviteteve arsimore dhe hulumtuese/kërkimore.

- Kolegji PB ka hapësira të mjaftueshme që janë të ndara për klasat e studentëve, administratën dhe zyrat e tjera mbështetëse. Në katin - 1 ndodhet biblioteka dhe Amfiteatri për konferenca, takime të mëdha, ndërsa 3 katet e tjera kanë zyra dhe klasa për grupe më të vogla studentësh. Për shkak të faktit se programet janë mjaft specifike, numri i studentëve është i kufizuar në programin e studimit, pra ka hapësirë më se të mjaftueshme për grupe studentësh. Të gjitha klasat janë të pajisura me mjetet e nevojshme IT dhe pajisjet

mbështetëse për leksionet ditore. Në KPB janë të vendosura këto drejtori/zyra, si: Zyra e Rektorit, Zyra e drejtorit të Bordit, Zyra e Prorektorëve, Zyra e Sekretarit të Përgjithshëm, Administrata, Zyra për Financa dhe Kontabilitet, Zyra për Sigurimin e Cilësisë, Zyra e Studentëve, Biblioteka, Zyra për karrier, Amfiteatri, Zyra e studentëve, Salla e profesorëve, Salla e IT dhe 6 klasat për mësim.

Figura 1. Planimeria e objektit



7.1.2 Për të gjitha aktivitetet e detyrueshme në kuadër të kurrikulës së programit të studimit, kudo që planprogrami analitik përfshin aktivitetet e tilla, Laboratorët (nëse është e aplikueshme) janë të pajisur mirë me teknologji të TI-së.

➤ Kolegji ofron ambiente mësimore të përshtatshme për të gjithë kandidatët. Sallat e trajnimeve, salla e IT-së janë të pajisura me projektor, kompjuter, internet dhe të gjitha kushtet e nevojshme për mësim.

7.1.3 IAL posedon softuer adekuat me licencë të vlefshme për disiplinat e studimit të përfshira në kurrikulë.

- Kolegji Pjetër Budi ka mësimdhënës të punësuar të cilit e kanë/përdorin aplikacionin/softuerin (ASYCUDA) që përdoret në Shpedicionet dhe Doganën e Kosovës, rrjedhimisht kolegjit nuk i duhet licanca apo leja e veçantë.

*7.1.4 Hapësira, pajisjet dhe e gjithë infrastruktura (laboratorët, shërbimet e TI-së, mjediset e punës, etj.) janë plotësisht funksionale dhe në gjendje të kujdesen për numrin e studentëve të regjistruar në program. Ato mbështesin arritjen e rezultateve të synuara të të nxënës të programit të studimit veçmas nga nga programet e tjera të studimit të ofruara nga institucioni. (vizitat e anëtarëve të panelit në IAL, informacionet për objektet, dokumentet e pronësisë, dokumenti që dëshmon të drejtën e shfrytëzimit të hapësirave dhe pajisjeve në periudhën pesëvjeçare, numri optimal i studentëve të regjistruar në programin e studimit në aspekt të hapësirës në dispozicion, pajisjeve dhe numrit të mësimdhënësve).*

- **Kolegji PB ka të gjithë infrastrukturen dhe mjediset e punës që janë plotësisht funksionale dhe 100% në shëmbim të studentëve, si me:**
  - a) hapësira në pronësi të përshtatshme për procesin arsimor;
  - b) laboratorë në pronësi me pajisje adekuate për të gjitha disiplinat e detyrueshme brenda kurrikulit, kudo që programi mësimor analitik përfshin aktivitete të tilla;
  - c) softuer nga mësimdhënësit adekuat për disiplinat e studimit të përfshira në kurrikulë, me licencë përdorimi;
  - d) biblioteka e pajisur me sallat e leximit, dhomat e punës në grup dhe rezervat e veta të librave sipas disiplinave të përfshira në kurrikulat.
- Sallat e mësimdhënies, bibliotekat dhe kabinetet janë të pajisura me kompjuter, projektor dhe audio, të cilat janë lehtësisht të disponueshme dhe lehtësisht të aksesueshme nga stafi mësimor dhe studentët. Në varësi të kërkesave për blerjen e pajisjeve nga njësitë kërkuese, të cilat vlerësohen dhe miratohen nga Menaxhmenti i Kolegjit. Mësimdhënësit sigurojnë rregullisht materiale mesimore dhe përdoruesit e programit që sugjerojnë përdoruesit që materialet mund ti gjejnë në bibliotekë

*7.1.5 Hapësirat dhe pajisjet e dedikuara për zbatimin e programit të studimit i janë përshtatur studentëve me nevoja të veçanta.*

- Bazuar në parimin e Kolegjit “Pjetër Budi” për trajtim të barabartë dhe mosdiskriminim të studenteve, Kolegji bën përpjekje të vazhdueshme për të siguruar dhe lehtësuar qasjen e studentëve me nevoja të veçanta, nese paraqitet nevoja, psh: kati -1 e ka hyrjen e veçantë, përdhese në nevelin e rrafshtë me qasjen.

**Standard 7.2** IAL siguron burime adekuate të bibliotekës për programin e studimit. (ESG 1.6)

**Treguesit:**

*7.2.1 Biblioteka është e pajisur me dhoma leximi, dhoma për punë grupore dhe stokun e saj të librave sipas lëndëve të përfshira në programin e studimit.*

- Biblioteka e Kolegjit përbëhet nga biblioteka fizike, me libra, revista dhe materiale të tjera të regjistruara në katalogje, në përputhje me fushat e studimit, në shqip, dhe në gjuhën angleze, të cilat janë sistemuar në provat e kopjeve të forta, dhe të qasjes në biblioteka elektronike. Gjithashtu, pasurimi i burimeve të mësimit përfshin pasurimin e Bibliotekës, e cila zhvillohet vazhdimisht në bazë të kërkesave të bëra nga personeli mësimor për

nevojat që ata tregojnë në parashikimet e tyre për ekzekutimin e kurseve të tyre në programe përkatëse.

**7.2.2** *Biblioteka dhe shërbimet e saj janë në dispozicion përtej orëve të rregullta të mësimin për të siguruar qasje kur kërkohet nga përdoruesit.*

- Kolegji ofron literaturë adekuate për programe dhe kërkime shkencore. Këto burime të letërsisë janë dhënë në bibliotekat e institucioneve për studentë, mësues dhe tërë stafin. Biblioteka është e hapur 5 ditë në javë dhe është në dispozicion përtej kohës së rregullt të mësimin dhe siguron qasje për përdoruesit (PC, libra fizikë dhe elektronikë, botime, revista etj.).
- Të gjitha materialet që posedon biblioteka janë inventarizuar. Materialet e huazuara për përdorim nga përdoruesit regjistrohen në librat përkatës dhe si një sistem efektiv sigurie për parandalimin e humbjes së materialit, përdoruesi gjatë huazimit të materialit kërkohet të sigurojë një dokument identifikimi.

**7.2.3** *Biblioteka siguron se numri e ulëseve në dhomat e leximit është i mjaftueshëm në raport me numrin total të studentëve të regjistruar në programin e studimit.*

- Po. Kolegji ka hapësirë të mjaftueshme për më shumë se 20% të numrit të përgjithshëm të studentëve. Gjithashtu numri i vendeve për punë në grup korrespondon me më shumë se 20% të numrit total të studentëve në programin e studimit.

**7.2.4** *Biblioteka duhet të sigurojë që numri i ulëseve në dhomat për punë grupore të jetë i mjaftueshëm në raport me numrin total të studentëve të regjistruar në programin e studimit.*

- Gjithsesi, bazuar në numrin e studentëve aktual dhe numrin e planifikuar të kolegjit, Biblioteka ka hapësirë të mjaftueshme për më shumë se 20% të numrit të përgjithshëm të studentëve. Gjithashtu numri i vendeve për punë në grup korrespondon me më shumë se 20% të numrit total të studentëve në programin e studimit.

**7.2.5** *Biblioteka ka stokun e saj të librave dhe burime të tjera elektronike nga literatura e specializuar Shqiptare dhe e huaj, që është i mjaftueshme për të mbuluar lëndët specifike brenda kurrikulës dhe nevojat e të gjithë studentëve. Biblioteka duhet të përfaqësojë tituj librash të përshatshëm dhe të kohëve të fundit ose kurse specialiteti të botuesve të njohur.*

- Ekzistojnë marrëveshje bashkëpunimi me biblioteka si: Biblioteka Kombëtare dhe në gjithashtu përdorim bibliotekën elektronike EBSCO, LOGIN, American Corner, JSTOR, BioONE, Cambridge Journals dhe Oxford Online. Në të ardhmen, planet janë të krijojnë marrëveshje bashkëpunimi me bibliotekat e tjera brenda dhe jashtë vendit për huazime ndër bibliotekare. Sistemi Elektronik i Menaxhimit të Literaturës – SITOS gjithashtu siguron qasje në përdorimin e materialeve të ndryshme siç janë ligjëratat, programet mësimore, njoftimet e ndryshme që lidhen me studentët dhe stafin. Brenda faqes së internetit të institucionit ka informacione mbi aktivitetet që zhvillohen brenda dhe jashtë institucionit.
- Sistemi Elektronik i Menaxhimit të Literatures - SITOS për Studentët azhurnohet në mënyrë të vazhdueshme, ku materiali manual dhe videot shpërndahen për secilin ndryshim për përdorimin e tij. Institucioni siguron ruajtjen e burimeve të të mësuarit fizikisht dhe elektronikisht dhe si i tillë e bën atë në dispozicion të përdoruesve.

**7.2.6 Biblioteka ka një numër të mjaftueshëm abonimesh në publikimet vendore dhe të huaja dhe në revista periodike.**

- Sistemi Elektronik i Menaxhimit të Literaturës – SITOS gjithashtu siguron qasje në përdorimin e materialeve të ndryshme siç janë ligjëratat, programet mësimore, punimet apo publikimet shkencore dhe njoftimet e ndryshme që lidhen me studentët dhe stafin. Brenda faqes së internetit të institucionit ka informacione mbi aktivitetet që zhvillohen brenda dhe jashtë institucionit. Kolegji posedon një numër shumë të madh të linqeve (online) ndërkombëtare në vebfaqen e KPB, ku studentë dhe stafi mund në mënyrë të pavaruar dhe të pa pagesë dhe pa kufizime të kenë qasje në këto linqe:

**Open Textbook Library; JStore etc:**

<https://open.umn.edu/opentextbooks/subjects/law>  
<https://lyryx.com/subjects/economics/principles-of-macroeconomics/>  
<https://ëëë.jstor.org/subject/laë>  
<https://ëëë2.brill.com/ëebmail/319031/295922429/25e1fd42cdc863821d89f52c75067e1eb1a4d5f69bc4710870ff8fef735f72df>  
<https://www.ebsco.com/academic-libraries/subjects/business-economics>  
<https://onlinelibrary.ëiley.com/> <https://library.columbia.edu/libraries/business.html>  
<https://openlibrary.org/collections/k-12>  
<https://library.une.edu/services-spaces/services-for/online-students/>  
<http://aduanaelibrary.com/>  
<https://ëëë.thefreelibrary.com/Foreëard%3a+beyond+the+border+action+plan+-+a+context.-a0348979250>

**Standard 7.3** Programi i studimit financohet në mënyrë të duhur për të realizuar aktivitetet e tij të synuara arsimore dhe hulumtuese. (ESG 1.6)

**Treguesit:**

**7.3.1** IAL-ja siguron që të ketë një plan financiar në nivel të programit studimor, i cili demonstroi qëndrueshmërinë e programit të studimit për pesë vitet e ardhshme.

- Në financiar “Plani Buxhetit”, specifikohet qartë se Institucioni ka fonde të mjaftueshme për zhvillim të qëndrueshëm dhe operimin e Kolegjit për periudhën 2024-2028. Të ardhurat janë nga burime të ndryshme dhe përbëhen nga: pagesa e studentëve, aktivitete kërkimore, qira nga konferencat, themeluesi dhe donacione të tjera. Për më shumë detaje, ju lutemi referojuni planit të detajuar buxhetor, tabela nr.5.

**Tabela 5:** Të hyrat nga pagesat për studime

<b>Programi: Doganë dhe Shpëdicion (BA)</b>					
<b>Vitet</b>	<b>2025</b>	<b>2026</b>	<b>2027</b>	<b>2028</b>	<b>2029</b>
Nr.planifiku. studenteve	21	121	221	300	300
Çmimi për vit akademik	1,395	1,395	1,395	1,395	1,395

Të hyrat për vitet akademike 2025 - 2029	29,295	168,795	308,295	418,500	418,500	
<b>Gjithsej</b>	<b>29,295</b>	<b>168,795</b>	<b>308,295</b>	<b>418,500</b>	<b>418,500</b>	<b>1,343,385</b>

**7.3.2 IAL-ja përfiton burime shtesë për financimin e programit të studimit nëpërmjet projekteve kombëtare dhe ndërkombëtare, si dhe nëpërmjet bashkëpunimit me partnerët e biznesit dhe komunitetin vendor.**

- Të ardhurat janë nga burime të ndryshme dhe përbëhen nga: pagesa e studentëve, aktivitete kërkimore, qira konferencash, themeluesi dhe donacione të tjera. Për më shumë detaje, ju lutemi referojuni planit të detajuar buxhetor, shiko tabelën nr.6.

**Tabela 6:** Pasqyra e shpenzimeve dhe të hyrave të Kolegjit Pjetër Budi, bazuar në viteve

Viti Akademik	Të hyrat	Shpenzimet	Fitimi Neto 4 = 2 - 3
1	2	3	4
2025	29,295	24,375	4,920
2026 (Planifikuar)	168,795	147,625	21,170
2027 (Planifikuar)	308,295	276,650	31,645
2028 (Planifikuar)	418,500	341,650	76,850
2029 (Planifikuar)	418,500	341,650	76,850
<b>Gjithsej:</b>	<b>1,343,385</b>	<b>1,131,950</b>	<b>211,435</b>

**7.3.3 IAL përdor burime financiare shtesë për zhvillimin dhe përmirësimin e programit të studimit.**

Tabela e më poshtme tregon për të ardhurat personale, materialet shpenzimet dhe shpenzimet tjera.

**Tabela 7:** Shpenzimet bazë të Kolegjit janë: pagesa e të ardhurave personale, materiali shpenzues, përkthimi i teksteve mësimore nga gjuhët tjera si dhe shpenzimet e tjera operationale të institucionit.

Përshkrimi	B U X H E T I					Gjithsej
	2025	2026	2027	2028	2029	2025-2029
Pagesa e të ardhurave personale	11,500	67,500	170,000	230,000	230,000	709,000
Materiali shpenzues	5,875	33,625	60,150	65,150	65,150	229,950
Shpenzimet tjera	7,000	46,500	46,500	46,500	46,500	193,000

<b>Gjithsej:</b>	<b>24,375</b>	<b>147,625</b>	<b>276,650</b>	<b>341,650</b>	<b>341,650</b>	<b>1,131,950</b>
------------------	---------------	----------------	----------------	----------------	----------------	------------------

### Analiza SWOT për infrastrukturën dhe burimet:

(ju lutemi shënoni perspektivën tuaj mbi pikat e forta, dobësitë, mundësitë dhe sfidat në lidhje me operacionet institucionale. Këto mund t'i referohen faktorëve të brendshëm dhe të jashtëm që ndikojnë performancën institucionale kundrejt standardeve dhe treguesve të performancës të përfshira në këtë fushë të përgjithshme, siç përcaktohet në manualin e Akreditimit të AKA-së).

#### A. Pikat e forta

- Infrastruktura;
- Literaturë në gjuhë të ndryshme;
- Qasje ne Biblioteka online;
- Marrëveshje Bashkepunimi;
- Staf me përvoj të gjatë dhe profesional;
- Sistemi elektronik i menaxhimit të studentëve.

#### B. Dobësitë

- Buxhet i kufizuar;
- Qasje e limituar në bibliotekat ndërkombëtare;

#### C. Mundësitë

- Rregullimi i orarit edhe më të gjatë për qasje në bibliotekë;
- Rregullimet infrastrukturore dhe rinovimet;

#### D. Sfidat

- Rritja e vëllimit të materialeve;
- Ndërprerja e "Investimeve Kapitale" (për shkak të mungesës së mbështetjes financiare);
- Ndërprerje të energjisë elektrike;
- Teknologjia dhe siguria e informacionit.

### 6. ZHVILLIMET NË KOHËT E FUNDIT TË REGJISTRUARA QË NGA VLERËSIMI I MËPARSHËM (nëse ka)

<b>Rekomandimi i Ekipit të Ekspertëve në Raportin e mëparshëm të Rishikimit të jashtëm</b>	<b>Zgjidhja që ofruesi ka zbatuar ne adresimin e rekomandimit</b>	<b>Komente tjera relevante</b>
1. Vazhdimi i ofrimit të trajnimeve të përbashkëta për të gjithë stafin në lidhje me zhvillimin e kurrikulës,	Kolegji “Pjetër Budi”, ka miratuar “Strategjinë për 2024-2028” (Shtojca 2) dhe “Planin e Veprimit të Sigurimit të Cilësisë 2024-2028” (Shtojca 2b).	

<p>shkrimin e rezultateve të të nxënit, qasjet e reja ndaj vlerësimit dhe metodat e mësimdhënies;</p>	<p>Cilësia është në qendër të të gjitha aktiviteteve të Kolegjit "Pjetër Budi", por në veçanti përqendrohet në ngritjen e standardeve, njohjen e arritjeve dhe promovimin e një kulture pozitive dhe bashkëpunuese.</p> <p>Kolegji çdo ditë angazhohet fuqimisht në arritjen e objektivave të mëposhtëm:  Reforma të vazhdueshme në lidhje me kurrikulën, metodologjinë e mësimdhënies, përdorimin e literaturës bashkëkohore për të çuar përpara aktivitetet mësimore në studimet Bachelor dhe Master;</p> <p>-Të bëhet institucion referues i arsimit të lartë në Kosovë dhe më gjerë, me numër modest të studentëve dhe shkallë të lartë të punësimit të të diplomuarve të saj,</p> <p>-Ndërmarrja e reformave adekuate dhe të nevojshme për të mundësuar që Kolegji të integrohet në Zonën Evropiane të Arsimit të Lartë (sipas procesit të Bolonjës) dhe në Zonën Evropiane të Kërkimit;</p> <p><b>Si rezultat, një ndër 5 objektivat strategjike të Kolegjit për periudhën 2026-2028 janë edhe objektiva që lidhen drejtpërdrejtë me ngritjen e cilësisë janë:</b></p> <ol style="list-style-type: none"> <li>4. Studimi i programeve bashkëkohorë dhe të krahasueshëmme institucionet e tjera në rajon dhe përtej, të cilave u përgjigjen nevojave të tregut të punës;</li> <li>5. Zhvillimi dhe angazhimi i stafit të mirë kualifikuar dhe të përkushtuar për nevojat e Kolegjit "Pjetër Budi"</li> <li>6. Ndërtimi i një sistemi funksional për sigurimin e cilësisë .</li> </ol> <p>Për të arritur këto objektiva, janë paraparë aktivitete relevante, për të cilat kolegji angazhohet fuqishëm për ti zbatuar në përpikmëri. Kështu, ndër këto aktivitete përfshihen edhe trajnimet e stafit për</p>	
---	---	--

	<p>zhvillim të kurrikulës, rezultate të pritura, qasje të reja dhe bashkëkohore për mësimdhënie.</p> <p>➤ Për më tepër, ju lutem referohuni: Strategjisë për 2024-2028 dhe Planin e Veprimit të Sigurimit të Cilesisë 2024-2028.</p>	
2. Ndryshimi i titullit të kurrikulës në një titull më të zakonshëm; p.sh. Tregtia Ndërkombëtare dhe Logjistika;	Grupi punues në vitin 2022/23 gjatë rishikimit të programit të studimit, ka përshtatur lëndët mësimore bazuar në nevojat e tregut të punës dhe praktikave më të mira të programeve të ngjajshme në rajon dhe BE.	
3. Riorganizimi i renditjes së lëndëve/ lëndëve të detyrueshme kundrejt atyre zgjedhore;	Ju lutem referohuni 2. Të shikohet renditja e re 2022!	
4. Rishqyrtimi i rrjedhës logjike të semestrave dhe lëndëve;	Grupi punues vazhdimisht ri-shikon programin studimor, duke bërë ndryshime të nevojshme (me rekomandime dhe opinione nga Bordi Drejtues, Trupat këshilldhënës, Profesorët, studentët, alumni dhe industria), gjithmone duke u kujdesur që lidhja lëndë - semestër të ketë një rrjedhe logjike.	
5. Prezantoni më shumë përbajtje në gjuhën angleze;	Gjuha angleze përfshihet mjaft në kurrikulen e programit studimor (në dy semestra). Për më tepër, marrë parasyhë faktin që programi studimor në Doganë dhe Shpedicion është specifik, përqindje e madhe e literaturës është ofruar në gjuhën Angleze.	
6. Nxitni dhe mbështesni kërkimin me ndikim të lartë	<p>Ky objektivi synohet të arrihet përmes masave dhe aktiviteteve të cilat Kolegji zbaton:</p> <ul style="list-style-type: none"> <li>• Trajnime për botim në revistat shkencore ndërkombëtare;</li> <li>• Nxitja e stafit për pjesë marrje në konferenca shkencore ndërkombëtare;</li> </ul>	

	<ul style="list-style-type: none"> <li>• Fonde për pjesë marrje në konferenca shkencore ndërkombëtare;</li> <li>• Memorandum mirë kuptimi për projekte kërkimore dhe zhvillimore ekonominë;</li> <li>• Qasje online në databaza ndërkombëtare të literaturës shkencore; revista shkencore, libra dhe punime konferencash.</li> </ul> <p>Për më tepër, është zhvilluar dhe Plani Veprimtari për Hulimtim dhe Zhvillim për periudhën 2024 -2028 (Shtojca 2c). Gjithashtu edhe Buxheti është i paraparë dhe dedikuar për të realizuar/mbë shtetur këto aktivitete.</p>	
7. Krijimi i bashkëpunimeve ndërkombëtare që do të mundësonin mobilitetin ndërkombëtar të stafit dhe studentëve.	<p>Zhvillimi i planit strategjik reflekton në rekomandime të ekspertëve. Si rezultat, ndër 5 objektivat kryesorë është paraparë edhe ndërkombëtarizimi:</p> <p>Vendosja dhe avancimi i bashkëpunimit lokal dhe ndërkombëtar, me qëllim arrijtjen e interesave të përbashkëta.</p> <p>Realizimi i kësaj arrihet përmes aktiviteteve që realizohen:</p> <ul style="list-style-type: none"> <li>• Në nënshkrimi i Memorandumeve të bashkëpunimit me partner strategjik vendor dhe ndërkombëtarë;</li> </ul> <p>Pjesa më e madhe e stafit akademik të Kolegjit Pjetër Budi të përfshihet në projekte vendore dhe ndërkombëtare;</p> <ul style="list-style-type: none"> <li>• Secili departament të sjellë të paktën 2 profesorë vizitorë për çdo program studimi, në semestër;</li> <li>• Kolegji të sigurojë mbështetje financiare dhe logjistike për zbatimin e bashkëpunimit akademik ndërkombëtar;</li> <li>• Studentët dhe stafi akademik i Kolegjit të marrin pjesë në projekte vendore dhe ndërkombëtare.</li> </ul> <p>Kolegji tashmë ka filluar zbatimin e aktiviteteve sipas planit i cili është</p>	Lista e Marreveshjeve të bashkëpunimit (Shtojca 17)

	<p>zhvilluar më i detajuar edhe Plani i Veprimit për Marrëdhënie Ndërkombëtare 2024 - 2028 (Shtojca 3c). Për më tepër Kolegji pjetër Budi vitet e fundit ka rezultuar shumë i suksesshëm në dy projekte kapitale si në:</p> <ol style="list-style-type: none"> <li>1. “Mbështetje strategjike e kompetencave profesionale të të rinjve kosovarë në përputhje me nevojat e tregut të punës përmes zhvillimit, akreditimit dhe pilotimit të Programeve të Trajnimit të Arsimit Profesional në fushën e prodhimit dhe përpunimit të ushqimit”/ “Strategic support of Kosovans youth professional competences in compliance to the labour market needs through development, accreditation and piloting Vocational Education Training Programs in the field of food manufacturing and food processing” financuar nga Fondi Regjional i Sfidave, mbështetur nga Qeveria Gjermane dhe</li> <li>2. Projekti i nënshkruar së fundi në vitin 2023: “Boosting the employability of Kosovans' youth by addressing the labour market needs through the establishment of vocational education training programs for Dental Technicians and Dental Assistants” financuar nga Fondi Regjional i Sfidave, mbështetur nga Qeveria Gjermane.</li> </ol> <p>Kjo kontribon në rritjen e ofertës së Kolegjit me programe studimore të krahasueshme me EU, ngritjen e cilësisë së studimeve, stafit dhe studentëve si dhe siguron një qëndrueshmëri financiare të Kolegjit për periudhën e ardhshme.</p>	
<p>1. Punësimi i stafit shtesë në mënyrë që të përmirësohet raporti mësues-student dhe të ulët ngarkesa mësimore.</p>	<p>Duke marrë parasysh edhe profilin specifik të programit, si dhe numrin e vogël të studentëve ve, raporti midis profesorëve dhe studentëve është mjaftë i vogël.</p> <p>Kështuqë edhe ngarkesa e stafit akademik është ulur, i cili kontribon në ngritjen e cilësisë së mësimdhënies dhe</p>	

	mësimnxënies.	
--	---------------	--

## 7. LISTA E SHTOJCAVE (nëse ka)

*Ju lutemi listoni të gjitha dokumentet relevante në mbështetje të deklaratave të bëra në Raportin e Vetë-Vlerësimit.*

*Është e detyrueshme që Shtojca e parë të jetë Lista e Dëshmimeve - një tabelë me titull të vetë-shpjegueshëm, të gjitha shtojcat që ofruesi i bashkëngjit RVV-së. Shtojcat duhet të strukturohen sipas indeksit të fushës dhe standardit/performancës, në të njëjtën mënyrë që ata janë të shënuara në manualin e Akreditimit të AAK-së.*

### Lista e shtojcave të cituara në Raportin e Vetëvlerësimit (RVV)

1. **Shtojca 1** - Kodi i Etikës
2. **Shtojca 2** Rregullore për përgjegjshmërinë dicitlinore
3. **Shtojca 3** Rregulloren për sigurimin e brendshëm të cilësisë
4. **Shtojca 4 b**Rregullore për organizimin e provimeve dhe vlersimin e studentëve
5. **Shtojca 5** - Plani Strategjik 2024 - 2028 (që përfshin Planin e Veprimit dhe Buxhetin e Planit Strategjik
6. **Shtojca 6** - Plani i Veprimit për Sigurimin e Cilësisë të Kolegjit Pjetër Budi për periudhën 2024 – 2028
  - a. **Shtojca 7** - Plani i veprimit për kërkimin dhe zhvillimin 2024 – 2028
7. **Shtojca 8** - Rregullorja për Sigurimin e Cilësisë
8. **Shtojca 9** - Rregullorja për punësimin e stafit
9. **Shtojca 10/11** - Modeli i kontratave të punës për stafin dhe administartën
10. **Shtojca 12** Rregulloren për Avansime Akademike, 2015
11. **Shtojca 12** Rregullorja për procedurat e diplomimit
12. **Shtojca 14** Listës së Marrëveshjeve të bashkëpunimit
13. **Shtojca 15** Rregullores për Studimet Bachelor
14. **Shtojca 16** Rregulloren për implementimin e Sistemit Evropian të

Transferit/Zbatimit të Kredive (ECTS)

**15. Shtojca 17** Planin e veprimit për ndërkombëtarizimin e mëtejshëm të Kolegjit

“Pjetër Budi” 2024 – 2028

**16. Shtojca 18-** Statuti i Kolegjit “Pjetër Budi”

**Më poshtë i gjeni edhe dokumentet tjera i ka Kolegji Pjetër Budi**

1. Plani Financiar
2. Rregulloret për Bursat
3. Rregullorja për Zhvillimin e Kurrikulës
4. Rregullorja për pagat dhe orët e punës
5. Rregullorja për përgjegjësinë disiplinore
6. Rregullore për zhvillimin e karrierës
7. Formular për kohën e punës
8. Vlerësimi i performancës
9. Udhëzuesi i studentit
10. Udhëzuesi për mësimdhënësin
11. Rregullorja për organizimin e provimeve dhe vlerësimeve të studentëve
12. Rregullorja për sistematizimin dhe përshkrimin e punës
13. Rregullorja e punës së Bordit të Kolegjit
14. Rregullorja e punës së Senatit
15. Plani për zhvillimin e personelit akademik
16. Lista e partnerëve të Kolegjit Pjetër Budi
17. Forma për vlerësimin e rezultateve në punën e administrates
18. Pyetësi i vlerësimit për punëdhënësin
19. Pyetësi i vlerësimit: Studenti - Administratën
20. Pyetësi i vlerësimit: Studenti - Mësimdhënësi
21. Pyetësi i vlerësimit: Drejtuesit e programit - mësuesit
22. Rregullorja për sigurinë në punë
23. Rregullorja për procedurat e diplomimit

24. Rregullorja e punës së Parlamentit të Studentëve